

# Memòria econòmica de 2016



## Sumari

---

1. Identificació de l'entitat.....	5
2. Òrgans de govern i direcció .....	5
2.1. El president	6
2.2. El Consell de Govern	6
2.3. La Comissió Executiva	7
2.4. El director general	8
2.5. La Comissió Estratègica del CATNIX	9
2.6. La Comissió de Gestió del GEPA	9
3. Activitat de la institució .....	10
4. Base de presentació dels comptes anuals .....	11
5. Normes de registre i valoració .....	12
5.1. Immobilitzat intangible	12
5.2. Immobilitzat material	14
5.3. Inversions immobiliàries i arrendaments	16
5.4. Permutes	16
5.5. Instruments financers	16
5.6. Transaccions en moneda estrangera	20
5.7. Impost sobre beneficis	20
5.8. Prestacions de serveis	20
5.9. Provisions i contingències	21
5.10. Despeses de personal	21
5.11. Subvencions, donacions i llegats	21
5.12. Combinacions de negoci	21
5.13. Negocis conjunts	22
5.14. Transaccions entre parts vinculades	22
5.15. Impost sobre el Valor Afegit	22
6. Immobilitzats i altra informació .....	22
6.1. Immobilitzat intangible	22
6.2. Immobilitzat material	24
6.3. Immobilitzat financer	26
6.4. Patrimoni	26
6.5. Tresoreria i fons de maniobra	27
6.6. Ajustaments per periodificacions	27
6.7. Altra informació	28

7. Actius i passius financers .....	28
7.1. Actius financers	28
7.2. Passius financers	31
8. Liquidació pressupostària.....	33
8.1. Ingressos per transferència	33
8.2. Vendes i prestacions de serveis	34
8.3. Ingressos patrimonials	36
8.4. Aplicació d'ingressos a distribuir en diversos exercicis	36
8.5. Plantilla i despeses de personal	37
8.6. Despeses de béns i serveis	39
8.7. Altres despeses corrents	42
8.8. Estat de la liquidació	43
9. Aplicació de resultats.....	43
10. Ingressos i despeses per programes i projectes .....	45
10.1. Programa de serveis consorciats	46
10.2. Pla Serra Húnter	47
10.3. Altres projectes de la Secretaria d'Universitats i Recerca	48
10.4. Projectes europeus	49
10.5. CATNIX	50
10.6. Equipament GEPA	51
11. Ingressos i despeses per centre de cost i programa .....	51
12. Evolució dels recursos econòmics meritats .....	55
Annex I. Comptes anuals .....	59
Annex II. Càlcul del romanent de tresoreria .....	65
Annex III. Ingressos i despeses meritades per programa.....	67
Annex IV. Plantilla de personal, prevista i final.....	69
Annex V. Tarifes .....	71

## 1. Identificació de l'entitat

---

El Consorci fou constituït pel Decret 201/1991, en data 1 d'octubre, amb el nom original de Consorci Centre de Supercomputació de Catalunya (CESCA) i estava format inicialment per la Generalitat de Catalunya, la Fundació Catalana per a la Recerca i la Innovació (FCRI), la Universitat de Barcelona (UB), la Universitat Autònoma de Barcelona (UAB), la Universitat Politècnica de Catalunya (UPC) i la Universitat Pompeu Fabra (UPF).

Posteriorment, s'hi van incorporar la Universitat de Girona (UdG, el 1995), la Rovira i Virgili (URV, el 1996), la de Lleida (UdL, el 1996), l'Oberta de Catalunya (UOC, el 1998), la Ramon Llull (URL, el 2004) i el Consell Superior d'Investigacions Científiques (CSIC, el 2007). Per acord del Govern de la Generalitat de Catalunya, de 7 de juny de 2011, la denominació va passar a Consorci Centre de Serveis Científics i Acadèmics de Catalunya (CESCA).

El 10 de desembre de 2013, el Govern va acordar la seva transformació en el Consorci de Serveis Universitaris de Catalunya (CSUC) i l'absorció del Consorci de Biblioteques Universitàries de Catalunya (CBUC) amb efecte l'1 de gener de 2014 (Acord GOV/173/2013, DOGC núm. 6520, 12 de desembre). En aprovar-se els nous Estatuts, va incorporar-se la Universitat de Vic-Universitat Central de Catalunya (UVic-UCC) i van sortir-se'n l'FCRI i el CSIC.

El CBUC va ser creat pel Decret 340/1996, en data 7 de novembre, per la Biblioteca de Catalunya juntament amb la UB, UAB, UPC, UPF, UdG, UdL, URV i UOC. Posteriorment s'hi va afegir la Generalitat de Catalunya a través del departament competent en matèria d'universitats.

El CSUC és una entitat de dret públic de caràcter associatiu i voluntari, i de duració indefinida, amb capacitat per crear i gestionar serveis i realitzar activitats, en els termes que estableixi la normativa aplicable a les entitats consorciades i en el marc dels seus Estatuts.

El CSUC té el seu domicili social a la ciutat de Barcelona, a l'Edifici Nexus, carrer del Gran Capità número 2.

## 2. Òrgans de govern i direcció

---

Els òrgans regidors del Consorci són el president, el Consell de Govern, la Comissió Executiva i el director general, de conformitat amb l'article 9 dels Estatuts, a més de la Comissió Estratègica del CATNIX i la Comissió de Gestió del GEPA, que ho són per delegació del Consell de Govern per a aquestes dues activitats.

El Consell de Govern, de 2 de juny de 2015, va acordar modificar els articles 27, 28 i 29 dels Estatuts del Consorci i incorporar un nou article 30 per adequar-los a les Lleis 27/2013 i 15/2014. Posteriorment, el Consell de Govern, d'1 d'octubre de 2015, va acordar una nova

modificació per incorporar la Biblioteca de Catalunya com a membre de ple dret al Consorci i decrementar el nombre de representants de la Generalitat de Catalunya en els òrgans de govern.

El Consell de Govern, de 29 de juny de 2016, va sol·licitar a la Generalitat de Catalunya que aprovés la reforma dels Estatuts del 2 de juny de 2015, en un text refós i deixés en suspens els altres canvis, els quals s'introduirien un cop estigués clar l'impacte de la normativa prevista sobre els Estatuts. Aquesta modificació ha estat ratificada per totes les universitats consorciades però encara no ho ha estat per la Generalitat de Catalunya. Per això, els canvis introduïts en els òrgans de govern no es recullen encara en aquest apartat.

## 2.1. El president

D'acord amb l'article 11 dels Estatuts, la presidència del Consorci recau en el conseller del departament competent en matèria d'universitats o persona que aquest designi.

D'acord amb els articles 11, 15 i 16, li corresponen les funcions següents:

- a) Exercir la representació institucional del Consorci.
- b) Convocar i presidir les sessions del Consell de Govern, així com exercir la resta de funcions pròpies de la presidència dels òrgans col·legiats.
- c) Designar el secretari del Consell de Govern.
- d) Designar el president, el vicepresident i el secretari de la Comissió Executiva.

A més, també designarà els presidents de les comissions funcionals del Consorci.

## 2.2. El Consell de Govern

D'acord amb l'article 10 dels Estatuts del CSUC, el Consell de Govern és el màxim òrgan de representació i direcció del Consorci. Està integrat per:

- En representació de l'Administració de la Generalitat, el conseller del departament competent en matèria d'universitats o persona que aquest designi, i cinc membres més que nomeni l'esmentat conseller, atenent les finalitats del Consorci.
- En representació de la UB, el seu rector.
- En representació de la UAB, la seva rectora.
- En representació de la UPC, el seu rector.
- En representació de la UPF, el seu rector.
- En representació de la UdL, el seu rector.
- En representació de la UdG, el seu rector.
- En representació de la URV, el seu rector.

- En representació de la UOC, el seu rector.
- En representació de la URL, el seu rector.
- En representació de la UVic-UCC, el seu rector.

Les funcions que el Consell de Govern ha acordat exercir són:

- a) L'aprovació del programa general d'activitats.
- b) L'aprovació del pressupost, els comptes anuals, l'inventari/balanç, la memòria d'activitats i la liquidació del pressupost.
- c) El règim d'integració al Consorci, l'admissió de nous membres o eventuais baixes.
- d) L'acord de modificació dels Estatuts del Consorci.
- e) El nomenament, la renovació i el cessament del director general.
- f) L'acord de liquidació i dissolució del Consorci.
- g) La modificació del domicili i l'establiment de seus, delegacions i oficines del Consorci.

La resta de les funcions previstes a l'article 12 han estat delegades a la Comissió Executiva.

### **2.3. La Comissió Executiva**

D'acord amb l'article 15 dels Estatuts del CSUC, la Comissió Executiva és l'òrgan de direcció col·legiada del Consorci. Té la composició següent:

- En representació de l'Administració de la Generalitat, tres persones designades pel titular del departament competent en matèria d'universitats.
- En representació de les universitats, cada rector designa un membre d'entre les persones que tinguin responsabilitats en la direcció dels serveis de la corresponent Universitat.

En virtut de l'article 15.4, les funcions de la Comissió Executiva són:

- a) Prendre els acords necessaris per garantir un funcionament eficaç i eficient de la gestió ordinària del Consorci.
- b) Aprovar la creació de les àrees d'activitat del Consorci, a proposta del director general.
- c) Fixar la relació de llocs de treball, d'acord amb el pressupost aprovat pel Consell de Govern, i els criteris per a la selecció i retribució del personal.
- d) Informar les propostes que s'elevin al Consell de Govern.
- e) Totes aquelles que el Consell de Govern li pugui delegar.

En aquest últim aspecte, el Consell de Govern li ha delegat les següents funcions addicionals:

- f) La vigilància i la fiscalització dels comptes.
- g) El règim d'associació d'entitats a les àrees d'activitat del Consorci.
- h) L'aprovació del reglament de funcionament intern del Consorci i del seu règim de contractació.
- i) La creació d'una central de contractació.
- j) L'adquisició i alienació d'immobles i la constitució, la modificació i l'extinció de drets reals.
- k) La creació i participació en societats mercantils o altres ens instrumentals.
- l) L'acord de les operacions de crèdit i els contractes de tresoreria. Les operacions d'endeutament requeriran l'autorització de les entitats consorciades.
- m) En general, l'adopció de les disposicions i les mesures adequades per al millor funcionament i organització del Consorci, que no siguin atribuïdes a altres òrgans en aquests Estatuts.

De conformitat amb l'article 26.2, el Consell de Govern ha delegat a la Comissió Executiva l'aprovació de les tarifes a abonar pels usuaris per la utilització de les infraestructures, equips i serveis que el CSUC presti.

## **2.4. El director general**

En virtut de l'article 17 dels Estatuts, les funcions del director general són:

- a) Exercir la direcció executiva, la representació administrativa i judicial del Consorci, i la coordinació de les seves àrees d'activitat.
- b) Elaborar la proposta d'avantprojecte de pressupost del Consorci, d'acord amb les instruccions del president i de la Comissió Executiva, i executar el pressupost, ordenant-ne les despeses i els pagaments.
- c) Dirigir els serveis i el personal del Consorci, dur a terme la seva contractació, així com l'acceptació del personal adscrit de les entitats consorciades.
- d) Actuar com a òrgan de contractació del Consorci i executar els acords de la Comissió Executiva en relació amb les contractacions conjuntes i la centralització de la contractació.
- e) Establir contactes amb altres entitats per a la consecució d'acords, convenis o la realització d'actuacions conjuntes, i donar-ne compte al Consell de Govern i/o a la Comissió Executiva.



- f) Proposar al secretari del Consell de Govern i al de la Comissió Executiva els assumptes per a la formació de l'ordre del dia de les convocatòries de les seves sessions, i elevar a aquests òrgans aquells assumptes la resolució dels quals els correspongui.
- g) Executar els acords del Consell de Govern i de la Comissió Executiva, llevat d'aquells que reglamentàriament s'atribueixin a un altre òrgan i donar compte de la seva gestió als òrgans de govern i control.
- h) Crear les comissions tècniques i assessores que siguin necessàries.
- i) Totes aquelles altres que li delegui el Consell de Govern o la Comissió Executiva.

En l'exercici de la funció c) especificada més amunt, correspon al director general:

- j) Tramitar i acceptar les subvencions i ajuts de tots tipus a què pugui accedir el Consorci.
- k) Formalitzar en nom del Consorci totes les contractacions i actuacions que es portin a terme, sense perjudici dels acords o contractes que puguin signar el Consell de Govern, la Comissió Executiva i els òrgans delegats d'aquests.
- l) Realitzar els pagaments. Per acord del Consell de Govern, de 26 de novembre de 2013, aquests pagaments es podran realitzar de manera mancomunada amb el director de l'àrea administrativa o amb el president de la Comissió Executiva.
- m) A efectes de la Llei orgànica 15/1999, de 13 de desembre, de protecció de dades de caràcter personal, el director general és el responsable dels fitxers del Consorci.
- n) Actuar com a vicepresident de totes les comissions funcionals que es constitueixin.

## **2.5. La Comissió Estratègica del CATNIX**

El Consell de Govern ha delegat a la Comissió Estratègica del CATNIX totes les decisions que afectin el funcionament del Punt Neutre d'Internet a Catalunya (CATNIX).

Aquesta comissió està constituïda per totes les entitats que hi estan connectades. La presideix el representant al Consell de Govern del departament competent en matèria de Societat de la Informació, i hi actuen un representant del departament competent en matèria d'indústria com a vicepresident i el director d'Administració i Finances del CSUC, com a secretari.

## **2.6. La Comissió de Gestió del GEPA**

Constituïda l'any 2009 pel conveni de col·laboració entre els aleshores departaments de Cultura i Mitjans de Comunicació, d'Innovació, Universitats i Empresa, i el CBUC per a la

gestió i finançament del funcionament de l'equipament GEPA. El Consell de Govern del CSUC ha delegat en ella la responsabilitat de vetllar pel compliment de les estipulacions d'aquell conveni i de fixar els objectius i directrius generals de l'equipament. Concretament, les seves funcions són les següents:

- a) Aprovar el pla anual d'objectius, les normes de funcionament general de l'equipament i el pressupost anual.
- b) Fixar els criteris d'acceptació de documents, l'acceptació de fons d'altres institucions i la superfície màxima total destinada a fons d'altres institucions.
- c) Establir les tarifes per a les institucions que hi dipositin documents per a ús propi, si s'escau, i la carta de serveis del GEPA.
- d) Proposar, en el seu cas, la coordinació en la prestació de serveis amb d'altres equipaments de característiques similars.

La comissió està formada per dos representants de cadascuna de les entitats signatàries. A més hi podran assistir, amb veu però sense vot, un representant nomenat per l'Ajuntament de Lleida i un nomenat per la Universitat de Lleida.

### 3. Activitat de la institució

---

L'objectiu fonamental del CSUC és la compartició o mancomunació de serveis acadèmics, científics, bibliotecaris, de transferència de coneixement i de gestió de les entitats consorciades, per tal de, potenciant les sinergies i les economies d'escala, aconseguir millorar-ne l'eficàcia i l'eficiència.

A tal efecte, el CSUC té la voluntat d'assolir les finalitats següents:

- a) La gestió coordinada de serveis comuns.
- b) La gestió compartida d'infraestructures.
- c) La prestació i/o contractació conjunta de recursos i serveis.
- d) La realització d'activitats de projecció internacional de les entitats consorciades i d'interacció d'aquestes amb el seu entorn social, econòmic i cultural.
- e) La proposta, planificació, impuls, coordinació i gestió de programes, projectes i iniciatives comunes.
- f) La cooperació amb altres centres de naturalesa o activitats similars.

- g) Qualsevol altra que li deleguin les entitats consorciades, i les que siguin necessàries per al millor compliment del seu objectiu fonamental.

Totes les activitats desenvolupades es publiquen a la *Memòria d'activitats de 2016*, disponible al web corporatiu (<http://www.csuc.cat/ma16>).

## 4. Base de presentació dels comptes anuals

---

Les consideracions que s'han de tenir en compte en matèria de bases de presentació dels comptes anuals del Consorci són les que tot seguit es detallen.

### **Imatge fidel**

Els comptes anuals s'han preparat a partir dels registres comptables del Consorci i es presenten d'acord amb la legislació mercantil vigent i amb les normes establertes en el Pla General Comptable (PGC), a fi de mostrar la imatge fidel del patrimoni, de la situació financera i dels resultats de l'empresa.

S'han seguit sense excepció totes les normes i criteris establerts en el PGC vigents en el moment de la formulació d'aquests comptes.

### **Principis comptables**

No s'han aplicat principis comptables no obligatoris.

### **Aspectes crítics de la valoració i estimació de la incertesa**

No existeixen aspectes crítics de la valoració i estimació de la incertesa.

### **Comparació de la informació**

No hi ha cap causa que impedeixi la comparació de les dades de l'exercici actual amb l'anterior.

### **Elements recollits en diverses partides**

No hi ha elements de naturalesa similar inclosos en diferents partides dins del balanç de situació.

## **Canvis en criteris comptables**

No s'han realitzat canvis en els criteris comptables, excepte que s'han activat dues partides que no s'havien usat fins ara: la 793.1 per als ingressos de fons FEDER i la 226.6 per a les despeses derivades dels comitès de selecció del Pla Serra Húnter.

## **Correcció d'errors**

No s'han detectat errors existents al tancament de l'exercici que obliguin a reformular els comptes. Els fets coneguts amb posterioritat al tancament, que podrien aconsellar ajustaments en les estimacions al tancament de l'exercici, han estat esmentats en els seus apartats corresponents.

## **Aspectes derivats de la transició a les noves normes comptables**

Fins a l'exercici 2007, el Consorci va formular els seus comptes anuals segons el Pla General Comptable del 1990. A partir de l'exercici 2008, el Consorci formula els seus comptes anuals segons el PGC, aprovat mitjançant el Reial Decret 1514/2007, de 16 de novembre. A partir de l'exercici 2013, ha adaptat el seu balanç i el compte de pèrdues i guanys al Pla general de comptabilitat pública aprovat per l'Ordre EHA/1037/2010, de 13 d'abril.

# **5. Normes de registre i valoració**

---

En aquesta secció es descriuen els criteris comptables aplicats.

## **5.1. Immobilitzat intangible**

Els actius intangibles es registren pel seu cost d'adquisició i/o producció i, posteriorment, es valoren al seu cost menys la seva corresponent amortització acumulada i/o pèrdues per deteriorament que hagin experimentat, segons procedeixi. Aquests actius s'amortitzen en funció de la seva vida útil.

El Consorci reconeix qualsevol pèrdua que hagi pogut produir-se en el valor registrat d'aquests actius amb origen en el seu deteriorament, els criteris per al reconeixement de les pèrdues per deteriorament d'aquests actius i, si escau, de les recuperacions de les pèrdues per deteriorament registrades en exercicis anteriors són similars als aplicats per als actius materials.

### 5.1.1. Aplicacions informàtiques

Els costos d'adquisició i desenvolupament incorreguts en relació amb els sistemes informàtics bàsics en la gestió del Consorci es registren a càrrec de l'epígraf "Aplicacions informàtiques" del balanç de situació.

Els costos de manteniment dels sistemes informàtics es registren a càrrec del compte de resultats de l'exercici en què s'incorren.

L'amortització de les aplicacions informàtiques es realitza linealment en un període de:

Elements de l'immobilitzat	Raons estimació vida útil indefinida
Programari	4 anys

### 5.1.2. Altres immobilitzats intangibles

En aquesta partida s'inclouen els béns cedits en ús que estan a disposició del Consorci.

En el transcurs dels anys anteriors, es va reflectir en el balanç el valor dels béns cedits en ús, principalment del maquinari de supercomputació, sense contraprestació per a les entitats consorciades, dins de l'actiu de l'actual CSUC com a immobilitzat intangible, i com a contrapartida del passiu dins de l'apartat Ingressos a distribuir en diversos exercicis. De tal manera que cada any quan es doten les amortitzacions de l'exercici corresponents als béns cedits, es compensen en el compte de pèrdues i guanys pel mateix import, comptabilitzant un ingrés extraordinari i com a contrapartida, rebaixant el saldo de la partida del passiu del balanç Ingressos a distribuir en diversos exercicis.

L'amortització dels béns cedits es realitza linealment en un període de:

Elements de l'immobilitzat	Raons estimació vida útil indefinida
Maquinari cedit en ús	3-4 anys
Infraestructura bàsica cedida en ús	4 anys
Construcció cedida en ús	10 anys
Instal·lacions cedides en ús	8-10 anys
Mobiliari cedit en ús	10 anys

No existeixen actius intangibles amb una vida útil indefinida.

No existeix fons de comerç en el balanç del Consorci.

## 5.2. Immobilitzat material

### 5.2.1. Cost

Els béns compresos en l'immobilitzat material es valoren a preu d'adquisició o a cost de producció.

Formen part de l'immobilitzat material els costos financers corresponents al finançament dels projectes d'instal·lacions tècniques amb un període de construcció superior a un any, fins a la preparació de l'actiu per al seu ús.

Els costos de renovació, ampliació o millora són incorporats a l'actiu com a major valor del bé exclusivament quan suposen un augment de la seva capacitat, productivitat o prolongació de la seva vida útil.

Les despeses periòdiques de manteniment, conservació i reparació s'imputen a resultats, seguint el principi de meritació, com a cost de l'exercici en què s'incorren.

### 5.2.2. Amortització

L'amortització d'aquests actius comença quan els actius estan preparats per a l'ús per al qual van ser projectats.

L'amortització es calcula, aplicant el mètode lineal, sobre el cost d'adquisició dels actius menys el seu valor residual; entenent-se que els terrenys sobre els quals s'assenten els edificis i altres construccions tenen una vida útil indefinida i que, per tant, no són objecte d'amortització.

Les dotacions anuals en concepte d'amortització dels actius materials es realitzen amb contrapartida en el compte de resultats i, bàsicament, equivalen als percentatges d'amortització determinats en funció dels anys de vida útil estimada, com a terme mitjà, dels diferents elements:

	<b>Anys de vida útil estimada</b>
Instal·lacions tècniques	4-10 anys
Mobiliari i estris	10 anys
Equips de procés de dades	4 anys
Equips de telecomunicacions	4 anys
Altres instal·lacions	4-8 anys

Els valors residuals i les vides útils es revisen, ajustant-los, si escau, en la data de cada balanç.

### **5.2.3. Arrendaments financers**

Els actius materials adquirits en règim d'arrendament financer es registren en la categoria d'actiu a què correspon el bé arrendat, amortitzant-se en la seva vida útil prevista seguint el mateix mètode que per als actius en propietat.

Els arrendaments es classifiquen com a arrendaments financers sempre que les seves condicions transfereixin substancialment els riscos i avantatges derivats de la propietat a l'arrendatari. Els altres arrendaments es classifiquen com a arrendaments operatius.

La política d'amortització dels actius en règim d'arrendament financer és similar a l'aplicada a les immobilitzacions materials pròpies. Si no existeix la certesa raonable que l'arrendatari acabarà obtenint el títol de propietat al finalitzar el contracte d'arrendament, l'actiu s'amortitza en el període més curt entre la vida útil estimada i la durada del contracte d'arrendament.

Els interessos derivats del finançament d'immobilitzat mitjançant arrendament financer s'imputen als resultats de l'exercici d'acord amb el criteri de l'interès efectiu, en funció de l'amortització del deute.

### **5.2.4. Deteriorament del valor dels actius materials i intangibles**

En la data de cada balanç de situació, el Consorci revisa els imports en llibres dels seus actius materials i intangibles per determinar si existeixen indicis que aquests actius hagin sofert una pèrdua per deteriorament de valor. Si existeix qualsevol indicatiu, l'import recuperable de l'actiu es calcula amb l'objecte de determinar l'abast de la pèrdua per deteriorament de valor (si l'hagués). En cas que l'actiu no generi fluxos d'efectiu que siguin independents d'altres actius, el Consorci calcula l'import recuperable de la unitat generadora d'efectiu a la qual pertany l'actiu.

L'import recuperable és el major valor entre el valor raonable menys el cost de venda i el valor d'ús. En avaluar el valor d'ús, els futurs fluxos d'efectiu estimats s'han descomptat al seu valor actual, utilitzant un tipus de descompte abans d'impostos que reflecteix les valoracions actuals del mercat pel que fa al valor temporal dels diners i els riscos específics de l'actiu per al qual no s'han ajustat els futurs fluxos d'efectiu estimats.

Si s'estima que l'import recuperable d'un actiu (o una unitat generadora d'efectiu) és inferior al seu import en llibres, l'import de l'actiu (o unitat generadora d'efectiu) es redueix al seu import recuperable. Immediatament, es reconeix una pèrdua per deteriorament de valor com a despesa.

Quan una pèrdua per deteriorament de valor reverteix posteriorment, l'import en llibres de l'actiu (o unitat generadora d'efectiu) s'incrementa a l'estimació revisada del seu import recuperable, però de tal manera que l'import en llibres incrementat no superi l'import en llibres que s'hauria determinat si no s'hagués reconegut cap pèrdua per deteriorament de valor per a l'actiu (o unitat generadora d'efectiu) en exercicis anteriors.

Immediatament, es reconeix una reversió d'una pèrdua per deteriorament de valor com a ingrés.

### **5.3. Inversions immobiliàries i arrendaments**

No es disposa de cap inversió immobiliària en terrenys o construccions destinada a l'obtenció d'ingressos per arrendaments o amb la intenció d'obtenir plusvàlues a través de la seva alienació.

### **5.4. Permutes**

No s'ha produït cap permuta durant l'exercici.

### **5.5. Instruments financers**

#### **5.5.1. Qualificació i valoració d'actius i passius financers**

A continuació es presenten els criteris utilitzats per a la qualificació i valoració de les diferents categories d'actius i passius financers, així com els criteris aplicats per determinar el seu deteriorament.

##### **5.5.1.1. Préstecs i partides a cobrar**

En aquesta categoria s'han inclòs els actius que s'han originat en la venda de béns i prestació de serveis per operacions de tràfic de l'empresa. També s'han inclòs aquells actius financers que no s'han originat en les operacions de tràfic de l'empresa i que, no sent instruments de patrimoni ni derivats, presenten uns cobraments de quantia determinada o determinable.

Aquests actius financers s'han valorat pel seu valor raonable que no és altra cosa que el preu de la transacció, és a dir, el valor raonable de la contraprestació més tots els costos que li han estat directament atribuïbles.

Posteriorment, aquests actius s'han valorat pel seu cost amortitzat, imputant en el compte de pèrdues i guanys els interessos reportats, aplicant el mètode de l'interès efectiu.

Per cost amortitzat s'entén el cost d'adquisició d'un actiu o passiu financer menys els reemborsaments de principal i corregit (en més o menys, segons sigui el cas) per la part imputada sistemàticament com a resultat de la diferència entre el cost inicial i el corresponent valor de reemborsament al venciment. En el cas dels actius financers, el cost amortitzat inclou, a més, les correccions al seu valor motivades pel deteriorament que hagi experimentat.



El tipus d'interès efectiu és el tipus d'actualització que iguala exactament el valor d'un instrument financer a la totalitat dels seus fluxos d'efectiu estimats per a tots els conceptes al llarg de la seva vida romanent.

Els dipòsits i les fiances es reconeixen per l'import desemborsat per fer front als compromisos contractuals.

Es reconeixen en el resultat del període les dotacions i retrocessions de provisions per deteriorament del valor dels actius financers per diferència entre el valor en llibres i el valor actual dels fluxos d'efectiu recuperables.

#### **5.5.1.2. Inversions mantingudes fins al seu venciment**

Són els actius financers no derivats amb cobraments fixos o determinables, que es negocien en un mercat actiu i amb venciment fix en els quals el Consorci té la intenció i la capacitat de conservar fins a la seva finalització. Després del seu reconeixement inicial pel seu valor raonable, s'han valorat també al seu cost amortitzat.

#### **5.5.1.3. Actius financers registrats a valor raonable amb canvis en resultats**

En aquesta categoria s'han inclòs els actius financers híbrids, és a dir, aquells que combinen un contracte principal no derivat i un derivat financer, i altres actius financers que l'empresa ha considerat convenient incloure en aquesta categoria en el moment del seu reconeixement inicial.

S'han valorat inicialment pel seu valor raonable. Els costos de transacció que han estat directament atribuïbles s'han registrat en el compte de resultats. També s'han registrat en el compte de resultats les variacions que s'hagin produït en el valor raonable.

#### **5.5.1.4. Actius financers disponibles per la venda**

En aquesta categoria s'han inclòs els valors representatius de deute i instruments de patrimoni d'altres empreses que no s'han inclòs en cap altra categoria.

S'han valorat inicialment pel seu valor raonable i s'ha inclòs en la seva valoració inicial l'import dels drets preferents de subscripció i similars que s'han adquirit.

Posteriorment, aquests actius financers es valoren pel seu valor raonable, sense deduir els costos de transacció en els quals han d'incórrer per a la seva alienació.

Els canvis que es produeixin en el valor raonable es registren directament en el patrimoni net.

#### **5.5.1.5. Derivats de cobertura**

Dins d'aquesta categoria s'han inclòs els actius financers que han estat designats per cobrir un risc específic que pot tenir impacte en el compte de resultats per les variacions en el valor raonable o en els fluxos d'efectiu de les partides cobertes.

Aquests actius s'han valorat i registrat d'acord amb la seva naturalesa.

#### **5.5.1.6. Correccions valoratives per deteriorament**

Al tancament de l'exercici, s'han efectuat les correccions valoratives necessàries per l'existència d'evidència objectiva que el valor en llibres d'una inversió no és recuperable.

L'import d'aquesta correcció és la diferència entre el valor en llibres de l'actiu financer i l'import recuperable. S'entén per import recuperable com el major import entre el seu valor raonable menys els costos de venda i el valor actual dels fluxos d'efectiu futurs derivats de la inversió.

Les correccions valoratives per deteriorament, i si escau, la seva reversió, s'han registrat com una despesa o un ingrés, respectivament, en el compte de pèrdues i guanys. La reversió té el límit del valor en llibres de l'actiu financer.

En particular, al final de l'exercici es comprova l'existència d'evidència objectiva que el valor d'un crèdit (o d'un grup de crèdits amb similars característiques de risc valorats col·lectivament) s'ha deteriorat com a conseqüència d'un o més esdeveniments que han ocorregut després del seu reconeixement inicial i que han ocasionat una reducció o un retard en els fluxos d'efectiu que s'havien estimat rebre en el futur i que poden estar motivats per insolvència del deutor.

La pèrdua per deteriorament serà la diferència entre el seu valor en llibres i el valor actual dels fluxos d'efectiu futurs que s'han estimat que es rebran, descomptant-los al tipus d'interès efectiu calculat en el moment del seu reconeixement inicial.

Les diferents categories de passius financers es comenten a les dues seccions següents.

#### **5.5.1.7. Dèbits i partides a pagar**

En aquesta categoria s'han inclòs els passius financers que s'han originat en la compra de béns i serveis per operacions de tràfic de l'empresa i aquells que, no sent instruments derivats, no tenen un origen comercial.

Inicialment, aquests passius financers s'han registrat pel seu valor raonable, que és el preu de la transacció més tots aquells costos que els han estat directament atribuïbles.

Posteriorment, s'han valorat pel seu cost amortitzat. Els interessos reportats s'han comptabilitzat en el compte de pèrdues i guanys, aplicant el mètode d'interès efectiu.

Els dèbits per operacions comercials amb venciment no superior a un any i que no tenen un tipus d'interès contractual, així com els desemborsaments exigits per tercers sobre participacions, el pagament de les quals s'espera que sigui a curt termini, s'han valorat pel seu valor nominal.

Els préstecs i descoberts bancaris que reporten interessos es registren per l'import rebut, net de costos directes d'emissió. Les despeses financeres, incloses les primes pagadores en la liquidació o el reemborsament i els costos directes d'emissió, es comptabilitzen segons el criteri de meritació en el compte de resultats utilitzant el mètode de l'interès efectiu i s'afegeixen a l'import en llibres de l'instrument, en la mesura que no es liquiden en el període en què es reporten.

Els préstecs es classifiquen com a corrents tret que el Consorci tingui el dret incondicional per ajornar la cancel·lació del passiu durant, almenys, els dotze mesos següents a la data del balanç.

Els creditors comercials no reporten explícitament interessos i es registren pel seu valor nominal.

#### **5.5.1.8. Passius a valor raonable amb canvis en el compte de resultats**

En aquesta categoria s'han inclòs els passius financers híbrids, és a dir, aquells que combinen un contracte principal no derivat i un derivat financer, i altres passius financers que el Consorci ha considerat convenient incloure dintre d'aquesta categoria en el moment del seu reconeixement inicial.

S'han valorat inicialment pel seu valor raonable, que és el preu de la transacció. Els costos de transacció que han estat directament atribuïbles s'han registrat en el compte de resultats. També s'han imputat al compte de resultats les variacions que s'hagin produït en el valor raonable.

#### **5.5.2. Registre de la baixa d'actius financers i passius financers**

No s'ha donat de baixa cap actiu ni passiu financer durant l'exercici.

#### **5.5.3. Inversions en empreses del grup, multigrup i associades**

Aquest tipus d'inversions s'han valorat inicialment pel seu cost, és a dir, el valor raonable de la contraprestació lliurada més els costos de transacció que li han estat directament atribuïbles. Posteriorment, aquestes inversions s'han valorat pel seu cost menys l'import acumulat de les correccions valoratives per deteriorament.

#### **5.5.4. Ingressos i despeses procedents d'instruments financers**

Els criteris per a la determinació dels ingressos i despeses procedents de les diferents categories d'instruments financers són els següents:

- Els interessos i dividendes d'actius financers reportats amb posterioritat al moment de l'adquisició s'han reconegut com a ingressos en el compte de pèrdues i guanys.
- Per al reconeixement dels interessos s'ha utilitzat el mètode de l'interès efectiu.

#### **5.6. Transaccions en moneda estrangera**

Les transaccions en moneda estrangera es registren en el moment del seu reconeixement inicial, utilitzant la moneda funcional, aplicant el tipus de canvi vigent en la data de la transacció entre la moneda funcional i l'estrangera.

En la data de cada balanç de situació, els actius i passius monetaris en moneda estrangera, es converteixen segons els tipus vigents en la data de tancament. Les partides no monetàries en moneda estrangera mesurades en termes de cost històric es converteixen al tipus de canvi de la data de la transacció.

Les diferències de canvi de les partides monetàries que sorgeixin tant al liquidar-les com al convertir-les al tipus de canvi de tancament, es reconeixen en els resultats de l'any, excepte aquelles que formin part de la inversió d'un negoci a l'estranger, que es reconeixen directament en el patrimoni net d'impostos fins al moment de la seva alienació.

#### **5.7. Impost sobre beneficis**

El Consorci està exempt de l'impost sobre beneficis.

#### **5.8. Prestacions de serveis**

Els ingressos i despeses per les prestacions de serveis realitzats pel Consorci s'imputen en funció del principi de meritació, és a dir, quan es produeix el corrent real de béns i serveis que representen, amb independència del moment que es produeixi el corrent monetari o financer derivat d'ells. Concretament, els ingressos es calculen al valor raonable de la contraprestació a rebre i representen els imports a cobrar pels béns lliurats i els serveis prestats en el marc ordinari de l'activitat, deduïts els descomptes i impostos.

Els ingressos per interessos es reporten seguint un criteri financer temporal, en funció del principal pendent de pagament i el tipus d'interès efectiu aplicable.

Els serveis prestats a tercers es reconeixen al formalitzar l'acceptació per part del client. Els serveis que en el moment de l'emissió d'estats financers es troben realitzats però no acceptats es valoren al menor valor entre els costos incorreguts i l'estimació d'acceptació.

## **5.9. Provisions i contingències**

Els comptes anuals del Consorci recullen totes les provisions significatives en les quals sigui major la probabilitat que s'hagi d'atendre l'obligació.

Les provisions es reconeixen únicament sobre la base de fets presents o passats que generin obligacions futures. Es quantifiquen tenint en consideració la millor informació disponible sobre les conseqüències del succés que les motiven i són reestimades amb motiu de cada tancament comptable. S'utilitzen per afrontar les obligacions específiques per a les quals van anar originalment reconegudes. Es procedeix a la seva reversió total o parcial, quan aquestes obligacions deixen d'existir o disminueixen.

## **5.10. Despeses de personal**

Les despeses de personal inclouen tots els havers i les obligacions d'ordre social obligatòries o voluntàries reportades en cada moment, reconeixent les obligacions per pagues extres, vacances o havers variables i les seves despeses associades. No obstant això, des de l'exercici 2012 no s'inclou la dotació per al premi extraordinari de 25 anys d'antiguitat a l'empresa com es venia fent en els exercicis anteriors.

## **5.11. Subvencions, donacions i llegats**

Les subvencions, donacions i llegats no reintegrables es comptabilitzen com a ingressos directament imputats al patrimoni net i es reconeixen en el compte de pèrdues i guanys com a ingressos sobre una base sistemàtica i racional de forma correlacionada amb les despeses derivades de la despesa o inversió objecte de la subvenció.

Les subvencions, donacions i llegats que tinguin caràcter de reintegrables es registren com a passius de l'empresa fins que adquireixen la condició de no reintegrables.

## **5.12. Combinacions de negoci**

El Consorci no ha realitzat operacions d'aquesta naturalesa durant l'exercici.

### **5.13. Negocis conjunts**

No existeix cap activitat econòmica controlada conjuntament amb altra persona física o jurídica.

### **5.14. Transaccions entre parts vinculades**

El Consorci no ha realitzat operacions d'aquesta naturalesa durant l'exercici.

### **5.15. Impost sobre el Valor Afegit**

En relació a l'Impost sobre el Valor Afegit (IVA), el CSUC ha realitzat durant l'exercici 2016 activitats subjectes i no exemptes a l'impost (serveis informàtics, de manteniment d'equips i xarxes, de mediació en l'adquisició de programari, manteniment de repositoris i intermediació en la compra de recursos electrònics per als seus membres). No obstant això, el Consorci també ha realitzat activitats subjectes però exemptes d'IVA per aplicació de l'art. 20.1.14º LIVA en el supòsit de serveis propis de biblioteques, arxius i centres de documentació, i en relació a les activitats de formació, en virtut de l'article 20.1.9è LIVA.

Això determina un règim de deduccions de l'impost segons sectors diferenciats d'activitat (article 101 LIVA). Així doncs, sota els paràmetres establerts en la citada norma, s'identifiquen les quotes suportades susceptibles de deducció (100%) per considerar-se exclusivament consumides en la realització d'operacions subjectes i no exemptes de l'impost; es consideren no deduïbles (0%) les quotes suportades exclusivament en la realització d'operacions subjectes i exemptes de l'impost i, per últim, les quotes suportades en l'adquisició de béns i serveis consumits conjuntament per a desenvolupar activitats subjectes i no exemptes, i subjectes i exemptes, es dedueixen en el percentatge de prorata general determinat pel conjunt d'activitats.

## **6. Immobilitzats i altra informació**

---

En aquesta secció es presenten els immobilitzats intangibles, materials i financers del Consorci, així com el patrimoni, la situació fiscal, l'evolució del saldo de tresoreria i el fons de maniobra i la informació sobre medi ambient.

### **6.1. Immobilitzat intangible**

Els elements de l'immobilitzat intangible adquirits mitjançant contracte de compra-venda s'han capitalitzat pel seu preu d'adquisició. Les inversions d'aquest exercici s'han destinat a:

- a) 26.182,50 € a Libnova per a la creació d'un entorn de preservació de continguts digitals amb garanties de conservació, integritat i recuperació, per un import de 95.567,50 € a càrrec d'aquest exercici (exp. 16/20).
- b) 21.719,50 € a UPCInlab per al desenvolupament de l'aplicació de gestió del programa UNIDISCAT, dels quals 6.473,50 € s'han declarat com a romanents per a l'exercici següent. Aquesta inversió s'ha realitzat a càrrec del Programa de serveis consorciats (C16/177).
- c) 21.175,00 € a Auditoria y Consultoria de Privacidad y Seguridad (Prise) per a la definició i la implantació de la Plataforma de Federació d'identitats (C16/59).
- d) 18.372,89 € a Ekamat per a la renovació i instal·lació d'una nova versió del programari Microsoft Dynamics NAV (C16/137).
- e) 12.000,00 € a Talaia Networks per a noves funcionalitats al sistema de monitoratge i anàlisi de tràfic per a l'Anella Científica (SMARTxAC) (C16/59).
- f) 11.360,00 € a Novadoc per a l'adquisició, instal·lació i migració del programari de gestió de biblioteques avançades Suite 102, per al Departament de Salut (C16/176).
- g) 10.196,67 € a Satec per a l'adquisició i instal·lació d'una plataforma de mitigació d'atacs de denegació de servei distribuïts per a l'Anella Científica, a càrrec de les universitats consorciades (DDoS), per un import total de 184.417,22 € (exp. 16/05).
- h) 7.037,53 € a Satec per a l'adaptació del commutador 4500 com a node troncal de commutació i encaminament al CPD consorciat de Nexica (C16/73).
- i) 441,93 € (\$500).per a l'adquisició a Atlassian de l'aplicació Time to SLA per poder configurar aquest servei a l'eina de suport JIRA (C16/147).
- j) 247,58 € per a l'adquisició a HP de llicències Windows 2008 per a UNEIX (C15/55).

L'immobilitzat intangible per als exercicis 2015 i 2016 és el següent:

Tipus de béns	Saldo a 31-12-14	Traspàs	Addicions	Saldo a 31-12-15
Programari i altres	2.507.692,17	+38.775,20	27.393,21	2.573.860,58
Béns cedits	2.746.775,93			2.746.775,93
<b>Total 2015</b>	<b>5.254.468,10</b>	<b>38.775,20</b>	<b>27.393,21</b>	<b>5.320.636,51</b>

Tipus de béns	Saldo a 31-12-15	Traspàs	Addicions	Saldo a 31-12-16
Programari i altres	2.573.860,58		122.260,10	2.696.120,68
Béns cedits	2.746.775,93			2.746.775,93
<b>Total 2016</b>	<b>5.320.636,51</b>		<b>122.260,10</b>	<b>5.442.896,61</b>

L'amortització acumulada i la dotada en els exercicis 2015 i 2016 és la següent:

Tipus de béns	Amortització ac. 31-12-14	Dotació 2015	Ajust	Amortització ac. 31-12-15	Valor net
Programari i altres	2.261.843,53	136.697,55	-31.048,90	2.367.492,18	206.368,40
Béns cedits	2.746.775,93			2.746.775,93	
<b>Total 2015</b>	<b>5.008.619,46</b>	<b>136.697,55</b>	<b>-31.048,90</b>	<b>5.114.268,11</b>	<b>206.368,40</b>

Tipus de béns	Amortització ac. 31-12-15	Dotació 2016	Ajust	Amortització ac. 31-12-16	Valor net
Programari i altres	2.367.492,18	108.608,90		2.476.101,08	220.019,60
Béns cedits	2.746.775,93			2.746.775,93	
<b>Total 2016</b>	<b>5.114.268,11</b>	<b>108.608,90</b>		<b>5.222.877,01</b>	<b>220.019,60</b>

## 6.2. Immobilitzat material

Els elements de l'immobilitzat material adquirits mitjançant contracte de compra-venda s'han capitalitzat pel seu preu d'adquisició. Les inversions d'aquest exercici s'han destinat a:

- a) 302.380,77 € a Satec per a la renovació del sistema d'emmagatzematge amb dues cabines de NetApp, una FAS8020 amb 72 TB i una FAS2554 amb 150 TB, i un sistema de Huawei amb 670 TB (exp. 15/40), a càrrec dels romanents del 2015.
- b) 174.220,55 € a Satec per a l'adquisició i instal·lació d'una plataforma de mitigació d'atacs de denegació de servei distribuïts per a l'Anella Científica, a càrrec de les universitats consorciades (DDoS), per un import total de 184.417,22 € (exp. 16/05).
- c) 69.385,00 € a Libnova per a la creació d'un entorn de preservació de continguts digitals amb garanties de conservació, integritat i recuperació, per un import de 95.567,50 € a càrrec d'aquest exercici i un total de 164.500 € per al període 2016-18 (exp. 16/20).
- d) 59.625,61 € a Open Source and Security Services per a la renovació de dos commutadors per al CATNIX Arista 7280 E (exp.15/41), a càrrec dels romanents del 2015.
- e) 17.997,35 € a Interhost per a la renovació dels encaminadors de serveis (C16/216).
- f) 17.996,78 € a Flytech per a l'adquisició de servidors IaaS per a disposar de major infraestructura de virtualització així com per al projecte Moodle de la URV (C16/117).



- g) 17.992,00 € a Open3S per a l'adquisició d'un commutador per la nova seu del CATNIX a bitNap (C16/160).
- h) 13.558,32 € a Cemoel per a l'adquisició i la instal·lació d'un control d'accés als edificis Nexus i Annexus, dels quals 8.918,07 € són a càrrec del Programa de serveis consorciats per al projecte UNIDISCAT (C16/198).
- i) 5.258,02 € a diversos proveïdors per a la renovació de diversos equips d'ofimàtica (portàtils, equips d'escriptori, monitors, altaveus, punt d'accés...).
- j) 2.669,59 € per a l'adquisició de mobiliari i estris per a l'adequació de nous llocs de treball o renovació dels actuals.

A més, s'han licitat a càrrec d'aquest exercici els següents expedients que no finalitzaran la seva execució fins a l'any 2017:

- a) 943.995,36 € a Satec per a la renovació dels commutadors i encaminadors dels nodes de presència de l'Anella Científica (exp. 16/15), dels quals 181.990,84 € són a càrrec del Programa de serveis consorciats.
- b) 233.372,97 € a licitar un cop formalitzat l'ajut de MINECO per a la renovació de l'equipament del servei de càlcul científic.

També resten pendents d'invertir 6.473,22 € de l'ajut del MINECO per a l'ampliació del quadre elèctric per adaptar-lo al nou equipament, per un import total de 11.369,50 € (C17/112).

L'immobilitzat material per als exercicis 2015 i 2016 és el següent:

Tipus de béns	Saldo 31-12-14	Disminucions	Addicions	Traspàs	Saldo 31-12-15
Mobiliari i estris	155.480,75	-13.890,02	2.643,57		144.234,30
Instal·lacions tècniques	763.055,11		263,78		763.318,89
Equips de procés de dades	7.281.862,49		111.348,31	34.843,65	7.428.054,45
Equips de telecomunicacions	2.068.780,59	-147,74	30.558,91	59.700,00	2.158.891,76
Edificis	25.694,13				25.694,13
Maquinària	19.990,35				19.990,35
Altres immob. material	24.642,81				24.642,81
Immobilitzat en curs	133.318,85			-133.318,85	0,00
<b>Total 2015</b>	<b>10.472.825,08</b>	<b>-14.037,76</b>	<b>144.814,57</b>	<b>-38.775,20</b>	<b>10.564.826,69</b>

Tipus de béns	Saldo 31-12-15	Disminucions	Addicions	Traspàs	Saldo 31-12-16
Mobiliari i estris	144.234,30	-826,70	2.669,59		146.077,19
Instal·lacions tècniques	763.318,89				763.318,89
Equips de procés de dades	7.428.054,45		394.185,59		7.822.240,04

Tipus de béns	Saldo 31-12-15	Disminucions	Addicions	Traspàs	Saldo 31-12-16
Equips de telecomunicacions	2.158.891,76		270.670,49		2.429.562,25
Edificis	25.694,13				25.694,13
Maquinària	19.990,35				19.990,35
Altres immob. material	24.642,81		13.558,32		38.201,13
<b>Total 2016</b>	<b>10.564.826,69</b>	<b>-826,70</b>	<b>681.083,99</b>		<b>11.245.083,98</b>

L'amortització acumulada i la dotada en els exercicis 2015 i 2016 és la següent:

Tipus de béns	Amortització ac. 31-12-14	Dotació 2015	Baixa	Ajust	Amortització ac. 31-12-15	Valor net
Mobiliari i estris	154.771,28	12.515,00	-10.577,52	-53.873,05	102.835,71	41.398,59
Instal·lacions tècniques	394.392,83	77.118,04		47.489,88	519.000,75	244.318,14
Equips procés dades	7.281.862,49	156.424,94		-324.884,47	7.113.402,96	314.651,49
Equips de teleco.	1.778.098,55	104.797,33	-147,74	87.287,79	1.970.035,93	188.855,83
Edifici	2.101,00	3.139,00		580,13	5.820,13	19.874,00
Maquinària	11.444,36	1.999,00		185,64	13.629,00	6.361,35
Altres immobilitzats	24.642,81	5.659,42		-17.214,81	13.087,42	11.555,39
<b>Total 2015</b>	<b>9.647.313,32</b>	<b>361.652,73</b>	<b>-10.725,26</b>	<b>-260.428,89</b>	<b>9.737.811,90</b>	<b>827.014,79</b>

Tipus de béns	Amortització ac. 31-12-15	Dotació 2016	Baixa	Ajust	Amortització ac. 31-12-16	Valor net
Mobiliari i estris	102.835,71	12.982,59	-808,41		115.009,89	31.067,30
Instal·lacions tècniques	519.000,75	67.912,36			586.913,11	176.405,78
Equips procés dades	7.113.402,96	177.095,70			7.290.498,66	531.741,38
Equips de teleco.	1.970.035,93	89.105,26			2.059.141,19	370.421,06
Edifici	5.820,13	3.212,00			9.032,13	16.662,00
Maquinària	13.629,00	1.819,00			15.448,00	4.542,35
Altres immobilitzats	13.087,42	5.510,20			18.597,62	19.603,51
<b>Total 2016</b>	<b>9.737.811,90</b>	<b>357.637,11</b>			<b>10.094.640,60</b>	<b>1.150.443,38</b>

### 6.3. Immobilitzat financer

L'immobilitzat financer és de 632,17 € que correspon a les finances pel subministrament elèctric.

### 6.4. Patrimoni

Els moviments dels fons propis, per als exercicis 2015 i 2016 han estat:

Concepte	Saldo a 31-12-14	Augments	Disminucions	Saldo a 31-12-15
Patrimoni aportat	0,00			0,00
Resultat exercicis anteriors	-69.283,96	-51.033,72	24.200,00	-96.117,68
Resultat de l'exercici	24.200,00	62.175,20	-24.200,00	62.175,20
<b>Total 2015</b>	<b>-45.083,96</b>	<b>11.141,48</b>	<b>0,00</b>	<b>-33.942,48</b>

Concepte	Saldo a 31-12-15	Augments	Disminucions	Saldo a 31-12-16
Patrimoni aportat	0,00			0,00
Resultat exercicis anteriors	-96.117,68	62.175,20	1.200,00	32.742,88
Resultat de l'exercici	62.175,20		62.175,20	0,00
<b>Total 2015</b>	<b>-33.942,48</b>	<b>62.175,20</b>	<b>63.375,20</b>	<b>32.742,88</b>

No s'han cobrat 1.200 € dels 8.700 € del projecte SEPEM del 2007. Per això, s'han imputat contra els resultats d'exercicis anteriors.

## 6.5. Tresoreria i fons de maniobra

L'evolució del saldo de tresoreria i el fons de maniobra durant els últims tres exercicis és:

Saldo de tresoreria	1.813.611,89	1.722.203,44	1.006.092,18
<b>Actiu circulat</b>	<b>6.865.594,91</b>	<b>7.703.936,13</b>	<b>8.677.301,86</b>
• Realitzable	4.444.989,50	3.766.822,36	5.813.847,19
• Inversions financeres a curt termini	0,00	0,00	
• Disponible	878.128,31	2.159.088,50	1.296.444,18
• Ajustos per periodificació	1.542.477,10	1.778.025,27	1.567.010,49
Exigible a curt termini	-5.051.983,02	-5.981.732,69	-7.671.209,68
Fons de maniobra	1.813.611,89	1.722.203,44	1.006.092,18
<b>Recursos permanents</b>	<b>137.695,57</b>	<b>126.554,09</b>	<b>125.354,09</b>
• Fons propis			
• Resultats exercicis anteriors	69.283,96	96.117,68	32.742,48
• Resultats de l'exercici	-24.200,00	-62.175,20	0,00
• Provisions (premi 25 anys)	92.611,61	92.611,61	92.611,61
Immobilitzat net	-1.071.992,57	-160.809,88	-1.371.095,15
Ingressos a distribuir en diversos exercicis	2.744.968,89	1.753.519,23	2.146.696,13
Altres deutes	2.940,00	2.940,00	105.137,11

## 6.6. Ajustaments per periodificacions

Els ajustament per periodificacions recullen aquells ingressos i despeses associats al pressupost d'aquest exercici però que no finalitzen la seva execució fins a l'exercici 2016. Bàsicament es corresponen a expedients de la Biblioteca Digital de Catalunya (BDC).

Els ingressos d'1.427.886,76 € corresponen a facturació del servei de la BDC, mentre que de les despeses d'1.567.010,49 €, 1.328.923,41 € correspon a la BDC centralitzada, 234.192,45 € a la BDC descentralitzada, i la resta són periodificacions de despeses plurianuals.

## 6.7. Altra informació

Es manifesta que en la comptabilitat corresponent als presents comptes anuals no existeix cap partida de naturalesa mediambiental que hagi de ser inclosa en la memòria d'acord amb les indicacions de la tercera part del PGC.

També, que els honoraris convinguts amb els auditors de comptes per a la realització de l'auditoria de l'exercici, tant financera com de compliment de la normativa, són de 10.598,00 €, no havent més honoraris per cap altre servei prestat al Consorci a l'hora del tancament de l'exercici.

## 7. Actius i passius financers

### 7.1. Actius financers

1. A continuació es mostra el valor en llibres de cadascuna de les categories d'actius financers nomenats en la norma de registre i valoració novena, sense les inversions en patrimoni d'empresa de grup, multigrup i associades:

Actius financers a llarg termini	Import 2015	Import 2016
<b>Instrumentos de patrimoni llarg termini</b>		
Actius a valor raonable amb canvis en PiG		
Inversions mantingudes fins al venciment		
Préstecs i partides a cobrar		
Actius disponibles per la venda		
Derivats de cobertura		
<b>Valors representatius de deute llarg termini</b>		
Actius a valor raonable amb canvis en PiG		
Inversions mantingudes fins al venciment		
Préstecs i partides a cobrar		
Actius disponibles per la venda		
Derivats de cobertura		
<b>Crèdits, derivats i altres a llarg termini</b>	<b>632,17</b>	<b>632,17</b>
Actius a valor raonable amb canvis en PiG		
Inversions mantingudes fins al venciment		
Préstecs i partides a cobrar	632,17	632,17

<b>Actius financers a llarg termini</b>	<b>Import 2015</b>	<b>Import 2016</b>
Actius disponibles per la venda		
Derivats de cobertura		
<b>Total actius financers a llarg termini</b>	<b>632,17</b>	<b>632,17</b>
Actius a valor raonable amb canvis en PiG		
Inversions mantingudes fins al termini		
Préstecs i partides a cobrar	632,17	632,17
Actius disponibles per la venda		
Derivats de cobertura		

<b>Actius financers a curt termini</b>	<b>Import 2015</b>	<b>Import 2016</b>
<b>Instruments de patrimoni curt termini</b>		
Actius a valor raonable amb canvis en PiG		
Inversions mantingudes fins al termini		
Préstecs i partides a cobrar		
Actius disponibles per la venda		
Derivats de cobertura		
<b>Valors representatius de deute curt termini</b>		
Actius a valor raonable amb canvis en PiG		
Inversions mantingudes fins al termini		
Préstecs i partides a cobrar		
Actius disponibles per la venda		
Derivats de cobertura		
<b>Crèdits, derivats i altres curt termini</b>	<b>3.766.822,36</b>	<b>5.813.847,19</b>
Actius a valor raonable amb canvis en PiG		
Inversions mantingudes fins al termini		
Préstecs i partides a cobrar	3.776.822,36	5.813.847,19
Actius disponibles per la venda		
Derivats de cobertura		
<b>Total actius financers curt termini</b>	<b>3.766.822,36</b>	<b>5.813.847,19</b>
Actius a valor raonable amb canvis en PiG		
Inversions mantingudes fins al termini		
Préstecs i partides a cobrar	3.766.822,36	5.813.847,19
Actius disponibles per la venda		
Derivats de cobertura		

No s'han produït traspessos o reclassificacions dels actius financers.

El deute vençut per facturació de serveis ha estat de 832.870 €, un 35% inferior al del 2015. La figura 1 mostra la distribució del deute per període de venciment entre consorciats, associats i usuaris externs, i detalla el deute per a cada consorciat.

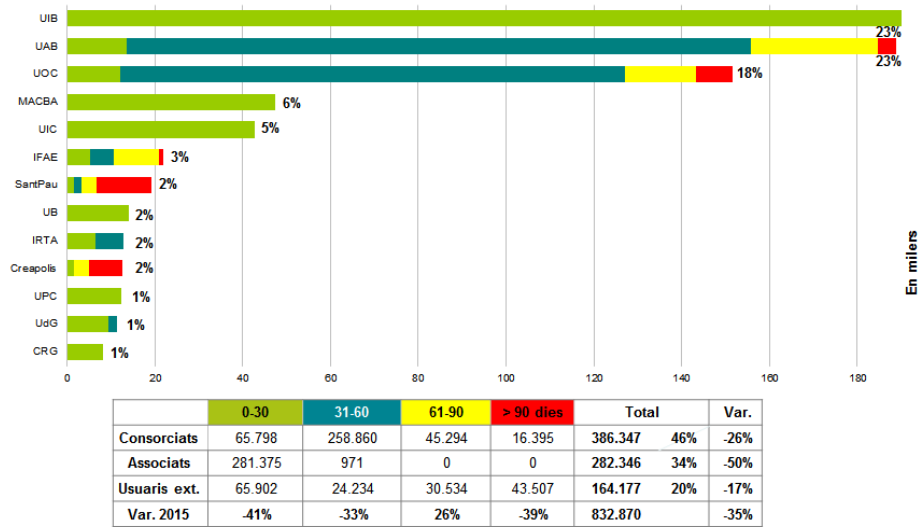


Figura 1. Deute vençut per facturació de serveis a 31-12-16

2. Correccions per deteriorament originades pel risc de crèdit:

No hi ha moviment dels comptes correctors representatius de les pèrdues per deteriorament originades pel risc de crèdit.

3. Valor raonable i variacions en el valor d'actius financers valorats a valor raonable:

- Els actius financers s'han valorat segons el seu valor raonable, prenent-se com a referència els preus cotitzats en mercats d'actius.
- En el quadre es pot observar el valor raonable i les variacions de valor registrades, en funció de si s'han imputat al compte de pèrdues i guanys o si han estat consignades directament al patrimoni net:

No hi ha moviments.

- No existeixen instruments financers derivats diferents dels qualificats com a instruments de cobertura.

## 7.2. Passius financers

1. Els passius financers s'han classificat segons la seva naturalesa i segons la funció que compleixen en el Consorci. El valor en llibres de cadascuna de les categories és el següent:

<b>Passius financers a llarg termini</b>	<b>Import 2015</b>	<b>Import 2016</b>
<b>Deutes amb entitats de crèdit llarg termini</b>		
Dèbits i partides a pagar		
Passius a valor raonable amb canvis en PiG		
Altres		
<b>Obligacions i altres valors negociables llarg termini</b>		<b>102.197,11</b>
Dèbits i partides a pagar		
Passius a valor raonable amb canvis en PiG		
Altres		102.197,11
<b>Derivats i altres llarg termini</b>	<b>95.551,61</b>	<b>95.551,61</b>
Dèbits i partides a pagar	95.551,61	95.551,61
Passius a valor raonable amb canvis en PiG		
Altres		
<b>Total passius financers a llarg termini</b>	<b>95.551,61</b>	<b>197.748,72</b>
Dèbits i partides a pagar	95.551,61	95.551,61
Passius a valor raonable amb canvis en PiG		
Altres		102.197,11

<b>Passius financers a curt termini</b>	<b>Import 2015</b>	<b>Import 2016</b>
<b>Deutes amb entitats de crèdit curt termini</b>	<b>0,00</b>	<b>0,00</b>
Dèbits i partides a pagar		
Passius a valor raonable amb canvis en PiG		
Altres		
<b>Obligacions i altres valors negociables curt termini</b>	<b>0,00</b>	<b>373.037,18</b>
Dèbits i partides a pagar		
Passius a valor raonable amb canvis en PiG		
Altres	0,00	373.037,18
<b>Derivats i altres curt termini</b>	<b>5.388.759,54</b>	<b>6.848.549,89</b>
Dèbits i partides a pagar <sup>*</sup>	2.788.557,73	3.288.123,85
Passius a valor raonable amb canvis en PiG		
Altres	2.600.201,81	3.560.426,04
<b>Total passius financers a curt termini</b>	<b>5.388.759,54</b>	<b>7.221.587,07</b>
Dèbits i partides a pagar	5.388.759,54	6.848.549,89
Passius a valor raonable amb canvis en PiG		
Altres		373.037,18

<sup>\*</sup>No s'han inclòs els 449.622,61 € de deute amb les Administracions Públiques de l'exercici 2016, de conformitat amb la consulta núm. 2 a l'Instituto de Contabilidad y Auditoría de Cuentas (ICAC) publicada al BOICAC núm. 87 de setembre de 2011.

## 2. Informació sobre:

### a) Venciment dels deutes al tancament de l'exercici 2015:

Venciment dels deutes de l'exercici 2015	Termini en anys		
	1	Més de 2	Total
Deutes amb entitats de crèdit			
<b>Creditors per arrendament financer</b>			
Altres deutes (premi 25 anys)		92.611,61	92.611,61
Deutes a curt/llarg termini (MINECO)			
Creditors comercials no corrents			
Creditors comercials i altres comptes a pagar		2.940,00	2.940,00
Proveïdors	2.594.179,84		2.594.179,84
Altres creditors	592.973,15		592.973,15
Altres deutes	827.283,37		827.283,37
<b>Total 2015</b>	<b>4.014.436,36</b>	<b>95.551,61</b>	<b>4.109.987,97</b>

### b) Venciment dels deutes al tancament de l'exercici 2016:

Venciment dels deutes de l'exercici 2016	Termini en anys		
	1	Més de 2	Total
Deutes amb entitats de crèdit			
<b>Creditors per arrendament financer</b>			
Altres deutes (premi 25 anys)		92.611,61	92.611,61
Deutes a curt/llarg termini (MINECO)	373.037,18	102.197,11	475.234,29
Creditors comercials no corrents			
Creditors comercials i altres comptes a pagar		2.940,00	2.940,00
Proveïdors	3.092.103,65		3.092.103,65
Altres creditors	449.622,61		449.622,61
Altres deutes	2.132.539,28		2.132.539,28
<b>Total 2016</b>	<b>6.047.302,72</b>	<b>197.748,72</b>	<b>6.245.051,44</b>

Els 2.940,00 € és una fiança a llarg termini rebuda de l'empresa Ara Vinc com a garantia d'execució del contracte per missatgeria atorgat per al període 2013-14 i prorrogat.

Els altres deutes corresponen a subvencions rebudes aquest exercici però que no finalitzen la seva execució fins a l'exercici 2017. Bàsicament corresponen a:

- 1.176.477,83 € per a la renovació de les subscripcions de la Biblioteca Digital de Catalunya (BDC) de Wiley (237.014,41 €), ACS (55.034,18 €), OUP (54.287,46 €) i Elsevier (830.141,78 €).
- 475.234,29 € del MINECO com a bestreta de fons FEDER per a la renovació de l'equipament troncal de l'Anella Científica.
- 147.467,51 € per a la migració d'aplicacions al CPD consorciat (exp. 15/3).



- 117.744,00 € per a la migració i desenvolupament d'un gestor documental (exp. 16/33).
- 62.500,00 € per a la migració del sistema compartit de biblioteques (exp. 15/08).
- 8.702,32 € per a l'últim pagament de la redacció de l'acord marc d'equipament audio-visual (C16/79).
- 6.081,45 € per a la tercera etapa del projecte de videoconferència per a l'àmbit acadèmic (C16/170).
- 3.102,78 € per a l'auditoria de qualitat del servei de neteja de desembre de la UPC (C16/135).

c) No existeixen deutes amb garantia real.

d) No existeixen línies de descompte.

3. Informació sobre els aplaçaments de pagament efectuats a proveïdors: d'acord amb la disposició addicional tercera de la Llei 15/2010, de 5 de juliol, es fa constar que el Consorci realitza els pagaments als seus proveïdors dins del termini establert legalment (màxim de 30 dies).

## 8. Liquidació pressupostària

En aquesta secció es descriuen els ingressos obtinguts, classificats en quatre capítols: transferències corrents i de capital, vendes i prestacions de servei, altres ingressos corrents, i aplicació d'ingressos a distribuir en diversos exercicis, i les despeses corrents realitzades en personal, en béns i serveis, i en altres despeses corrents.

### 8.1. Ingressos per transferència

En el transcurs de l'exercici 2016 les transferències corrents i de capital realitzades han estat les següents:

Concepte	Exercici 2015	Pressupost mod. 2016	Liquidació 2016	Variació vs. 2015	Variació vs. press.
<b>Transf. corrents</b>	<b>3.441.948,29</b>	<b>3.543.615,83</b>	<b>3.679.230,61</b>	<b>+7%</b>	
<b>Generalitat</b>	<b>3.244.571,02</b>	<b>3.501.555,83</b>	<b>3.501.555,83</b>	<b>+8%</b>	
• DGR	1.228.000,00	1.228.000,00	1.228.000,00		
• DGU	1.860.371,02	2.117.355,83	2.117.355,83	+14%	
• Salut	125.000,00	125.000,00	125.000,00		
• Cultura	31.200,00	31.200,00	31.200,00		
<b>De l'Estat</b>	<b>42.438,02</b>	<b>42.060,00</b>	<b>41.157,51</b>	<b>-3%</b>	<b>-2%</b>
• CSIC	36.060,00	36.060,00	36.060,00		
• Seguretat Social	6.378,02	6.000,00	5.097,51	-20%	-15%
De l'exterior	154.939,25	142.002,00	135.236,76	-13%	-5%

Concepte	Exercici 2015	Pressupost mod. 2016	Liquidació 2016	Variació vs. 2015	Variació vs. press.
<b>Altres transf.</b>	<b>295.000,00</b>	<b>3.211.350,62</b>	<b>479.417,23</b>	<b>+63%</b>	<b>-82%</b>
SUR	295.000,00	295.000,00	295.000,00		
Universitats		184.417,23	184.417,23		
<b>MINECO</b>		<b>475.000,00</b>	<b>950.468,58</b>		+100%
• Fons FEDER		475.000,00	475.234,29		
• Préstec			475.234,29		
Romanents ex.ant.		2.256.933,39			-100%
<b>Total</b>	<b>3.736.948,29</b>	<b>6.896.968,45</b>	<b>5.107.835,91</b>	<b>+37%</b>	<b>-26%</b>

Dels 952.000 € de la transferència regular de la DGR per a despeses de funcionament general s'han traspasat a capital 332.763,16 €.

D'acord amb el que estableix el Pla general de comptabilitat pública i el Pla especial per a les universitats públiques catalanes, els ingressos a capital, subvencions o donatius per a la mateixa finalitat, es comptabilitzen com a ingressos que cal distribuir en diferents exercicis, imputant-se al resultat de l'exercici en la mateixa proporció en què es van amortitzant els béns per als quals es concedeixen.

D'acord amb la normativa indicada a la secció 5.11, s'han destinat 466.246,01 € com a subvencions transferides a aquest exercici.

Els ingressos a capital, incloent els romanents d'exercicis anteriors, s'han distribuït de la manera següent:

Concepte	GENCAT SUR	Romanents	Universitats del Consorci	GENCAT traspàs.	Altres	Total
Mobiliari i estris	2.669,59					2.669,59
Equips de procés de dades	255.792,79	302.380,77		69.385,00		627.558,56
Telecomunicacions	834,97	59.625,61	174.220,56	35.989,35	950.468,58	1.221.139,07
Altres immobilitzat material	4.640,25	8.918,07				13.558,32
Aplicacions informàtiques	31.062,40	49.932,03	10.196,67	37.542,50		128.733,60
<b>Total</b>	<b>295.000,00</b>	<b>420.856,48</b>	<b>184.417,23</b>	<b>142.916,85</b>	<b>950.468,58</b>	<b>1.993.659,14</b>

Així, a l'epígraf "Transferències i subvencions rebudes" del compte de pèrdues i guanys hi consten 3.739.350,71 € en concepte de subvencions d'exploració pròpies de l'exercici.

## 8.2. Vendes i prestacions de serveis

Els serveis prestats pel Consorci i les seves tarifes estan descrites en detall a l'annex V. Com es pot observar a la taula següent, els ingressos han estat de 5.291.548,58 €, un 1% superiors als pressupostats i que representen un 8% d'increment sobre l'any anterior.

Concepte	Exercici 2015	Pressupost 2016	Liquidació 2016	Variació vs. 2015	Variació vs. press.
<b>Consortciats</b>	<b>2.138.629,61</b>	<b>2.047.892,46</b>	<b>2.056.544,85</b>	<b>-4%</b>	
Generalitat de Catalunya	12.005,32	28.483,85	28.476,04	+137%	
Universitat de Barcelona	400.482,17	363.942,01	365.040,78	-9%	
Universitat Autònoma de Barcelona	311.051,90	289.372,90	287.752,09	-7%	-1%
Universitat Politècnica de Catalunya	265.655,32	248.738,14	249.188,14	-6%	
Universitat Pompeu Fabra	185.790,42	170.264,08	169.152,16	-9%	-1%
Universitat de Lleida	159.415,40	158.216,79	161.005,79	+1%	+2%
Universitat de Girona	185.126,03	175.677,63	178.227,01	-4%	+1%
Universitat Rovira i Virgili	223.430,20	222.991,25	225.956,17	+1%	+1%
Universitat Oberta de Catalunya	234.650,61	226.996,53	227.545,23	-3%	
Universitat Ramon Llull	85.460,62	83.649,54	84.234,24	-1%	+1%
Universitat de Vic-UCC	75.561,62	79.559,74	79.967,20	+6%	+1%
<b>Associats</b>	<b>773.433,35</b>	<b>771.100,57</b>	<b>760.072,90</b>	<b>-2%</b>	<b>-1%</b>
FCRI	10.622,64	12.349,10	12.897,12	+21%	+4%
CSIC	12.512,01	14.388,51	14.620,59	+17%	+2%
Biblioteca de Catalunya	123.130,50	129.876,75	124.315,94	+1%	-4%
Universitat Internacional de Cat.	60.360,87	61.994,45	61.670,01	+2%	-1%
Universitat de les Illes Balears	164.062,34	169.728,28	166.328,34	+1%	-2%
Universitat Jaume I	223.189,74	228.832,17	226.233,18	+1%	-1%
Universitat d'Andorra	13.721,76	13.895,75	13.895,76	+1%	
Museu d'Art Contemporani de BCN	133.074,69	107.276,75	107.353,16	-19%	
Museu Nacional d'Art de Catalunya	19.702,56	19.702,56	19.702,56		
Institut de Cultura de Barcelona	13.056,24	13.056,24	13.056,24		
<b>Usuaris externs</b>	<b>1.976.808,76</b>	<b>2.075.716,66</b>	<b>2.108.022,72</b>	<b>+7%</b>	<b>+2%</b>
CTTI	215.165,49	n/d	290.466,61	+35%	
U. Politècnica de València	108.235,01	113.453,22	112.172,89	+4%	-1%
U. Politècnica de Cartagena		91.280,74	87.596,18		-4%
Centre de Regulació Genòmica	91.288,37	n/d	83.158,45	-9%	
Universitat de València	79.041,06	82.134,57	81.690,48	+3%	
Universitat Miguel Hernández	78.180,54	81.469,05	81.024,96	+4%	-1%
Universitat d'Alacant	78.180,54	81.469,05	81.024,96	+4%	-1%
Universitat Abat Oliba	17.300,64	n/d	23.331,56	+35%	
<b>Reintegracions exercicis tancats</b>	<b>48,70</b>	<b>366.687,09</b>	<b>366.908,11</b>		
<b>Total</b>	<b>4.888.920,42</b>	<b>5.261.396,78</b>	<b>5.291.548,58</b>	<b>+8%</b>	<b>+1%</b>

Tots els ingressos per prestació de serveis de les entitats del sector públic de la Generalitat de Catalunya s'imputen a la partida 319.2, d'encàrrecs de gestió, independentment del tipus de contracte establert, mentre que els ingressos de la resta d'entitats s'imputen a la partida 319.10.

### 8.3. Ingressos patrimonials

Els ingressos patrimonials han estat els següents:

Concepte	Liquidació 2015	Pressupost mod. 2016	Liquidació 2016	Variació vs. 2015	Variació vs. press.
Interessos comptes corrents	163,18	200,00	265,27	+63%	+33%
Altres ingressos financers	388,43	141.434,77	142.029,46	**	
<b>Total</b>	<b>551,61</b>	<b>141.634,77</b>	<b>142.294,73</b>	<b>**</b>	

\*\*Més de 999,99%.

### 8.4. Aplicació d'ingressos a distribuir en diversos exercicis

En el balanç de situació es reflecteix l'immobilitzat cedit en ús per les entitats consorciades com a aportació inicial, i part de les aportacions realitzades per les entitats consorciades que s'han destinat a finançar la inversió realitzada en el transcurs de l'exercici 2016.

Pel que fa al saldo dels ingressos a distribuir en diferents exercicis, dels 2.146.696,13 €, 775.600,98 € corresponen a la subvenció rebuda i 1.371.095,15 € corresponen al valor net de la resta dels béns pendents d'amortitzar.

Quant als béns cedits, el detall del que manca per imputar es pot veure en el quadre següent:

Concepte	Import
Béns cedits	2.746.775,93
Amortització acumulada béns cedits	2.746.775,93
Net pendent d'amortitzar	0.00
Ingressos a distribuir per béns cedits	0.00

Pel que fa als béns finançats amb subvencions de capital i préstecs, el detall és el següent:

Concepte	Import préstec	Import subvencions
Programari		2.696.120,68
Immobilitzat material		11.245.085,76
Immobilitzat financer		632,17
<b>Total immobilitzat</b>		<b>13.941.838,61</b>
Amortització acumulada programari		2.476.101,08
Amortització acumulada immobilitzat material		10.094.642,38
<b>Total amortització acumulada</b>		<b>12.570.743,46</b>
Net pendent d'amortitzar		1.371.095,15

## 8.5. Plantilla i despeses de personal

En el transcurs de l'exercici 2016, el Consorci ha seguit adherit al Conveni col·lectiu d'àmbit estatal per als centres d'educació universitària i d'investigació.

La plantilla de personal a 31 de desembre constava de 71 llocs de treball, 46 fixos i 25 temporals (vegeu l'annex IV), amb la distribució per departament i nivell professional següent:

		Tècnics								Secretaris			
Total (homes+dones)		≥T8	T7	T6	T5	T4	T3	T2	T1	S8	S7	S6	S5
<b>Total a 31-12-15: 71</b>	<b>40+31</b>	<b>4</b>	<b>6</b>	<b>12</b>	<b>11</b>	<b>13</b>	<b>8</b>	<b>8</b>		<b>2</b>	<b>1</b>	<b>1</b>	<b>5</b>
Direcció	<b>4+1</b>	2	2	1									
Administració i Finances	<b>2+13</b>		1		1	2	1	1		2	1	1	5
Sistemes i Xarxes	<b>12+2</b>		1	4	3	3	2	1					
Serveis i Aplicacions	<b>13+1</b>		1	1	3	3	3	3					
Biblioteques, Info. i Doc.	<b>4+11</b>			3	4	3	2	3					
Compres Conjunes	<b>0+2</b>		1	1									
Altres	<b>5+1</b>	2		2		2							
<b>Total a 31-12-16: 71</b>	<b>44+27</b>	<b>5</b>	<b>6</b>	<b>11</b>	<b>13</b>	<b>10</b>	<b>9</b>	<b>10</b>		<b>2</b>		<b>1</b>	<b>4</b>
Direcció	<b>4+1</b>	2	2	1									
Administració i Finances	<b>2+12</b>		1	1	1	1	1	2		2		1	4
Sistemes i Xarxes	<b>13+2</b>	1	1	3	2	4	3	1					
Serveis i Aplicacions	<b>14+1</b>		1	1	3	3	4	3					
Biblioteques, Info. i Doc.	<b>6+8</b>			2	5	2	1	4					
Compres Conjunes	<b>0+2</b>		1	1									
Altres	<b>5+1</b>	2		2	2								

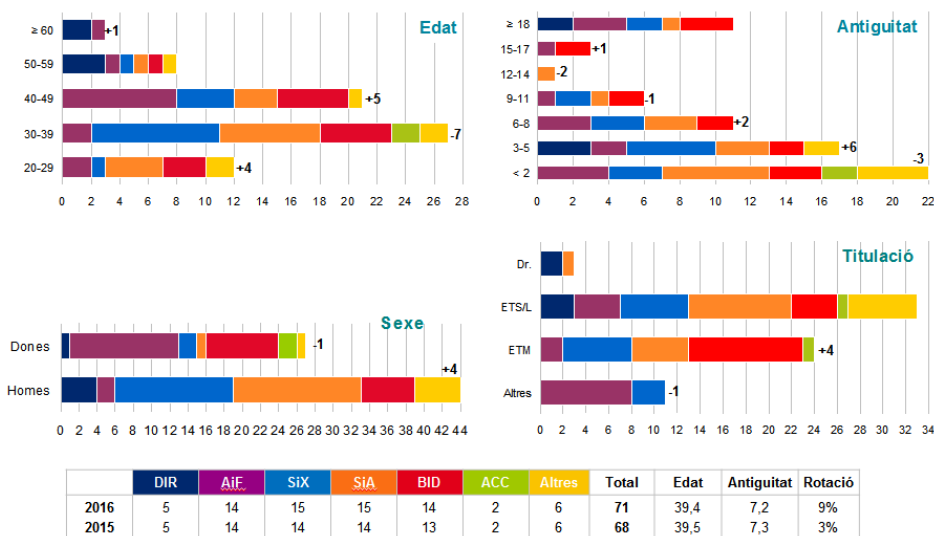


Figura 2. Estadístiques de personal a 31-12-16 (46 fixos i 25 temporals)

El nombre de llocs de treball fixos s'ha mantingut en 46 (dels 47 disponibles), en disposar un tècnic d'Aplicacions d'una excedència voluntària del 16-03-15 al 31-12-16, mentre que els temporals han passat de 23 a 25, en contractar un tècnic de Projectes, un Administrador de Sistemes i un tècnic de Recursos d'Informació, i donar de baixa un secretari.

La mitjana d'edat del personal laboral va passar dels 39,54 anys a 39,41 i l'antiguitat a l'empresa de 7,32 a 7,20 anys. La figura 2 mostra la distribució de la plantilla per edat, antiguitat a l'empresa, sexe i titulació acadèmica (doctors, enginyers superiors o llicenciats, enginyers tècnics...).

Les absències laborals han baixat del 3,5% al 1,9% que corresponen a 1,2 persones a temps complet, majoritàriament per malaltia (1,8%) i baixes per maternitat (0,1%).

S'han fet 2.590 hores en teletreball, distribuïdes entre 31 persones, les quals equivalen a 1,6 persones a temps complet.

El Comitè d'Empresa, constituït el 18 de juny de 2015, ha usat 58 hores de les 555 hores disponibles per a l'exercici de les seves funcions de representació.

La distribució de personal per centre de cost, normalitzat a jornada completa, és la següent:

Centre de cost	CD	AiF	TIC	BID	Altres	2016	2015
Serveis generals	1,1	5,9	2,5	0,7		10,1	10,0
Càlcul científic	0,2	0,7	5,4			6,2	6,1
Comunicacions	0,1	1,7	5,7			7,5	6,3
Serveis bibliotecaris	1,0	2,2	2,4	11,6		17,1	16,4
Infraestructures, aplic. i proj.	0,5	0,6	8,1			9,2	8,8
Administració universitària coop.	0,2	0,5	3,2			3,9	3,2
Compres conjuntes	2,1	1,5	1,5	0,8	2,0	7,8	8,1
Altres		0,2				0,2	6,2
Absències		0,4	0,3	0,4		1,2	2,2
<b>Total 2016</b>	<b>5,0</b>	<b>13,7</b>	<b>29,1</b>	<b>13,5</b>	<b>2,0</b>	<b>63,3</b>	67,3
Total 2015	5,0	13,5	27,7	13,0	8,0	67,3	67,3

El nombre total de persones d'aquesta taula (63,3) no coincideix exactament amb els llocs de treball mencionats anteriorment (71) perquè el primer inclou tot el personal disponible durant l'exercici, normalitzat a jornada completa, mentre que el segon correspon a l'estat de la plantilla a 31 de desembre.

Les despeses de personal han estat de 3.197.548 €, un 7% superior a l'exercici anterior.

Concepte	Liquidació 2015	Pressupost 2016	Liquidació 2016	Variació vs. 2015.	Variació vs. press
Personal d'alta direcció	80.078,77	80.879,00	80.945,97	+1%	
Retr. bàs. personal fix	1.578.504,01	1.606.341,68	1.605.582,22	+2%	
Altres retribucions fixos	55.998,11	81.968,65	82.126,39	+47%	
Retr. bàs. personal temp.	613.681,46	706.743,41	706.919,47	+15%	
Altres retribucions temp.	24.964,24	28.523,03	29.126,03	+17%	+2%
Seguretat Social	641.536,95	691.659,24	692.848,19	+8%	
<b>Total</b>	<b>2.994.763,54</b>	<b>3.196.115,01</b>	<b>3.197.548,27</b>	<b>+7%</b>	<b>0%</b>

S'han periodificat les pagues extres de març i de juny corresponents a l'exercici 2016 per un import total de 3.220,13 €. El nombre total d'hores extres realitzades ha estat de 246,50; cap treballador ha superat el màxim de 80 hores.

De conformitat amb la disposició addicional sisena de la Llei 5/2012, del 20 de març, de mesures fiscals, financeres i administratives i de creació de l'impost sobre les estades en establiments turístics, que declara "inaplicables les condicions regulades pels convenis col·lectius que estableixen sistemes de premis vinculats als anys de serveis prestats consistents en la percepció de quantitats en metàl·lic", no s'ha fet la provisió de fons per a la paga extraordinària dels treballadors que compleixin 25 anys d'antiguitat a l'empresa<sup>1</sup>. No obstant això, de moment es manté l'acumulat de 92.611,62 € ja que el premi s'ha suspès però no s'ha anul·lat.

D'acord amb la Llei de pressupostos de la Generalitat de Catalunya, no s'ha fet cap aportació al Pla de Pensions de Promoció Conjunta BBVA Institucions de Catalunya.

Els membres dels òrgans de govern, que planifiquen, dirigeixen i controlen l'activitat del Consorci, no reben cap mena de compensació per raó del seu càrrec. Aquest també és el cas per als membres dels òrgans assessors. El personal directiu tampoc rep cap retribució variable en funció d'objectius ni disposa de contractes d'alta direcció.

El Consorci no ha registrat cap indemnització per acomiadament de membres de l'alta direcció, ni ha efectuat cap bestreta ni ha concedit cap crèdit al personal de l'alta direcció, ni als membres del Consell de Govern.

## 8.6. Despeses de béns i serveis

Les despeses per béns i serveis es desglossen com segueix:

<sup>1</sup> Aquesta paga extraordinària, equivalent a cinc pagues ordinàries, està prevista en l'article 32 del *XIII Convenio Colectivo Estatal para los centros de educación universitaria e investigación*, publicat el 21 de juliol de 2012 al BOE.

Concepte	Liquidació 2015	Pressupost mod. 2016	Liquidació 2016	Variació vs. 2015	Variació vs. press.
<b>20. Lloguers i cànon</b>	<b>302.734,11</b>	<b>367.525,00</b>	<b>363.595,54</b>	<b>+20%</b>	<b>-1%</b>
Terrenys, béns naturals i edificis	243.789,89	243.790,00	243.453,31		
Equips reprografia i fotocopiadora	3.101,91	6.000,00	5.252,54		
Cànon de programari	55.842,31	117.735,00	114.889,69	+106%	-2%
<b>21. Conservació i reparació</b>	<b>771.819,51</b>	<b>551.535,00</b>	<b>548.310,55</b>	<b>-29%</b>	<b>-1%</b>
Terrenys, béns naturals i edifici	910,70	1.200,00	621,30	-48%	-32%
Equips de procés de dades	211.540,30	234.535,00	234.418,98	+11%	
Equips reprografia i fotocopiadora	6.282,84				
Aplicacions informàtiques	488.751,80	270.000,00	270.877,69	-45%	
Immobilitzat material	64.333,87	45.800,00	42.392,58	-34%	-7%
<b>22. Material, submin. et al.</b>	<b>4.536.176,52</b>	<b>6.168.921,24</b>	<b>4.747.919,00</b>	<b>-23%</b>	<b>+5%</b>
Material ordinari no inventariable	6.025,91	6.000,00	5.923,74	-2%	-1%
Prensa, revistes, llibres...	3.749,89	5.000,00	4.284,12	+14%	-14%
Aigua i energia	238.477,71	250.000,00	222.894,56	-7%	-11%
Altres subministraments	2.391.206,77	3.576.984,89	2.395.403,66		-33%
Despeses postals, missat. i altres	37.287,43	37.750,00	37.128,67		-2%
Connectivitat adq. a CTTI	1.083,24	1.075,00	971,29	-10%	-10%
Telecomunic. adq. a altres	1.077.020,52	979.190,00	981.098,84	-9%	
Despeses d'assegurances	15.818,46	16.750,00	16.499,66	+4%	-1%
Tributs	6.993,33	7.785,00	7.651,13	+9%	-2%
Atencions protocol·làries i repr...	66,17	250,00	73,46	+11	-71%
Publicitat, difusió i campanyes...	18.867,38	37.315,00	35.084,50	+86%	-6%
Organització de reunions, conf...	10.356,00	9.700,00	10.655,79	+3%	+10%
Oposicions i proves selectives		178.000,00	208.935,26		+17%
Public. i edictes diaris oficials	6.761,74	7.275,00	7.626,32	+13%	+5%
Premis	450,00	450,00	450,00		
Formació del personal propi	32.836,33	32.600,00	33.118,13	1%	+2%
Serveis bancaris	2.836,77	4.000,00	3.641,91	+28%	-9%
Inscripció soci a organismes associatius	7.699,00	8.451,00	8.491,11		
Altres despeses diverses		500,00	569,12		+14%
Neteja i sanejament	25.979,49	26.200,00	26.233,28	+1%	
Estudis i dictàmens		100,00			
Intèrprets i traductors		100,00	328,46		+228%
Custòdia, dipòsit... (GEPA)	58.536,80	58.323,00	57.626,25	-2%	-1%
Auditories i control fons europeus	20.112,55	10.820,56	10.820,56	-46%	
Treballs tècnics	469.979,81	527.591,79	483.574,30	+3%	-8%
Serveis de formació	1.600,00	9.810,00	11.620,00	+626%	+18%
Serveis informàtics	102.431,22	376.900,00	177.214,88	+73%	-53%
<b>23. Dietes, locomoció i trasllats</b>	<b>51.971,09</b>	<b>41.300,00</b>	<b>54.577,54</b>	<b>+5%</b>	<b>+32%</b>
<b>24. Despeses de publicacions</b>	<b>7.270,68</b>	<b>3.300,00</b>	<b>3.212,57</b>	<b>-56%</b>	<b>-3%</b>
<b>Total</b>	<b>5.669.971,91</b>	<b>7.132.581,24</b>	<b>5.717.615,20</b>	<b>+1%</b>	<b>-20%</b>



D'acord amb la política de cohesió territorial per a tots els punts de l'Anella Científica, aprovada per la Comissió Permanent del CESCO de 2 de desembre de 2005, s'ha facturat a cost metropolità la primera connexió de cada institució (adherida o vinculada, a excepció de les entitats de la categoria B.3), independentment de la seva ubicació geogràfica.

Les institucions que han gaudit d'aquest preu avantatjós són: la Universitat de Vic-Universitat Central de Catalunya (UVic-UCC), Consorci Hospitalari de Vic (CHV), Fundació Tecno-Campus Mataró-Maresme (TecnoCampus), Fundació Hospital/Asil de Granollers (FHAG), el Consorci Escola Tècnica d'Igualada (CETI) i l'Associació Acondicionament Tarrasense (Centre Tecnològic Leitat), així com totes les altres institucions ubicades fora de la província de Barcelona.

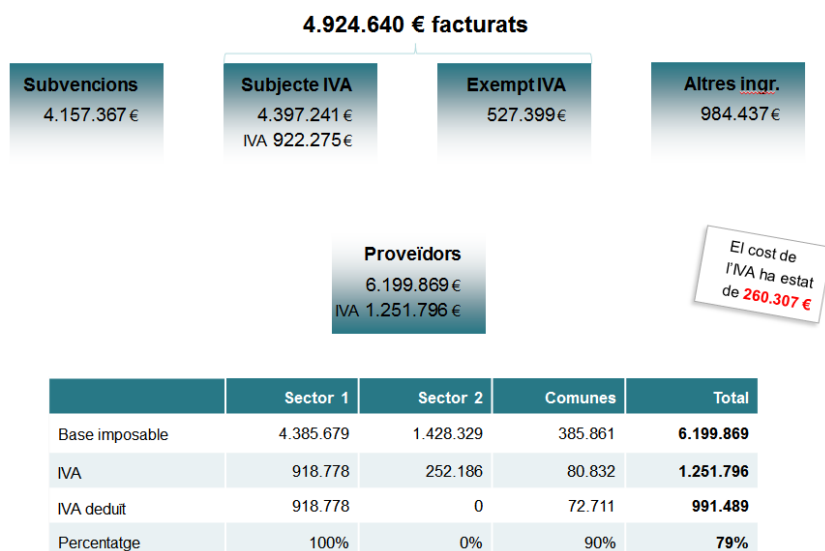


Figura 3. L'impacte de l'IVA en les obligacions reconegudes de l'exercici 2016

Tal com s'ha comentat a l'apartat 5.15, els diferents béns i serveis s'han comptabilitzat amb la part corresponent de l'Impost sobre el Valor Afegit (IVA) que els hi pertoca (d'acord si aquest és deduïble, no deduïble o parcial per prorata que enguany ha resultat ser d'un 90%). Tal com es pot veure a la figura 3, el cost de l'IVA ha estat de 260.306,88 €.

Durant l'exercici, s'han adjudicat 61 procediments<sup>2</sup>, 9 més que l'any anterior, per un import total de 60.517.107,60 €, IVA exclòs, un 7,42% menys. La figura 4 mostra el nombre i l'import adjudicat per cada àrea i el tipus de procediment contractual realitzat. El més rellevant per cada àrea és el següent:

- a) Pròrroga 1a. del contracte de subministrament d'energia elèctrica entre el CSUC i Endesa Energia S.A.U (Exp. 15/44) pel Lot 1 (Tarifa 6.1A) per al període comprés entre l'1 de febrer de 2017 i el 31 de desembre de 2017 per un import de 24.289.843,72 €, IVA exclòs.

<sup>2</sup> Inclou també els tres expedients d'inversió (Exp. 16/05, 16/15 i 16/20).

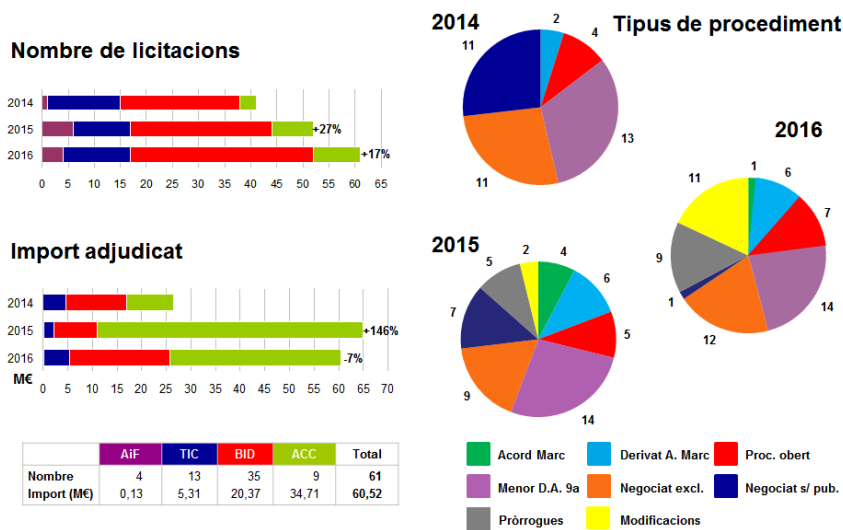


Figura 4. Licítacions realitzades l'any 2016

- b) Contractació de la subscripció al subministrament de les revistes e-ScienceDirect d'Elsevier 2017, Exp. 16/37 de l'editorial Elsevier, B.V. pel període comprès entre l'1 de gener de 2017 i el 31 de desembre de 2020 per un import de 16.006.969,45 €, IVA exclòs.
- c) Contractació del subministrament de commutadors i encaminadors de l'Anella Científica, Exp. 16/15 a l'empresa Sistemas Avanzados de Tecnologia, S.A. per un import d'1.241.442,96 €, IVA exclòs.

## 8.7. Altres despeses corrents

Dins d'aquest apartat s'inclouen les despeses financeres, ocasionades per la pòlissa de crèdit de La Caixa i per les diferències de canvi, i les transferències corrents, per les beques.

Concepte	Liquidació 2015	Pressupost 2016	Liquidació 2016	Variació vs. 2015	Variació vs. press.
<b>Despeses financeres</b>	<b>30.240,02</b>	<b>9.107,00</b>	<b>8.815,30</b>	<b>-71%</b>	<b>-3%</b>
Interessos d'operacions en tresoreria	2.534,05	1.500,00	513,09	-80%	-66%
Despeses d'emissió, modif. i cancel. pòlissa	607,00	607,00	500,00	-18%	-18%
Altres despeses financeres	27.098,97	7.000,00	7.802,21	-71%	
<b>Transferències corrents</b>	<b>14.528,16</b>	<b>17.700,00</b>	<b>17.720,77</b>	<b>+22%</b>	
A famílies (beques per a coop. educativa)	14.528,16	17.700,00	17.720,77	+22%	
<b>Total</b>	<b>44.768,18</b>	<b>26.807,00</b>	<b>26.536,07</b>	<b>-41%</b>	<b>-1%</b>

## 8.8. Estat de la liquidació

L'estat de la liquidació resultant és el següent:

Concepte	Drets reconeguts nets	Obligacions reconegudes netes	Imports
1. Operacions no financeres (cap. 1 a 7)	9.771.444,93	9.745.043,63	26.401,30
Operacions corrents (cap. 1 a 5)	8.779.030,25	8.941.699,54	-162.669,29
Operacions de capital (cap. 6 i 7)	992.414,68	803.344,09	189.070,59
2. Operacions amb actius financers (cap. 8)	295.000,00		295.000,00
3. Operacions comercials			
<b>I. Resultat pressupostari de l'exercici (1+2+3)</b>	<b>10.066.444,93</b>	<b>9.745.043,63</b>	<b>321.401,30</b>
II. Variació neta de passius financers (cap. 9)	475.234,29		475.234,29
<b>III. Saldo pressupostari de l'exercici (I+II)</b>	<b>10.541.679,22</b>	<b>9.745.043,63</b>	<b>796.635,59</b>
4. Crèdits gastats finançats amb romanent de tresoreria			2.256.933,39
5. Desviacions de finançament positives per recursos de l'exercici amb despeses amb finançament afectat			2.712.391,94
6. Desviacions de finançament negatives en despeses amb finançament afectat			31.859,14
<b>IV. Superàvit o dèficit de finançament de l'exercici (III+4-5+6)</b>			<b>373.037,18</b>

## 9. Aplicació de resultats

El pressupost del 2016 s'ha executat majoritàriament tal com estava previst, sense majors desviacions a remarcar, a excepció que:

- S'han traspasat a ingressos de capital 332.763,16 € de la subvenció regular (952.000 €) rebuda de la DGR per sufragar les despeses generals de funcionament.
- S'han liquidat 533.581,24 € i s'han compromès 534.062,40 € dels 1.067.643,64 € disponibles del Programa de serveis consorciats.
- S'ha rebut un préstec de 475.234,29 € del MINECO per a la renovació de l'equipament troncal de l'Anella Científica que no estava pressupostat, a més de la mateixa quantitat en fons FEDER que sí ho estava.
- No s'ha finalitzat l'execució de diverses despeses corrents (Wiley, Elsevier, ACS, OUP, migració d'aplicacions...) i d'inversió (troncals de l'Anella, supercomputació...) que han generat uns romanents finalistes d'1.522.075,89 € i 1.190.315,05 €, respectivament.

Els drets reconeguts pressupostaris han estat de 10.541.679,22 € i les obligacions reconegudes de 9.745.043,63 €, les quals han original un saldo pressupostari de 796.635,59 €.

Un cop sumats els crèdits gastats finançats amb romanents de tresoreria:

- 1.067.643,64 € del Programa de serveis consorciats,
- 693.389,97 € de la BDC,
- 48.339,50 € per al gestor de la recerca,
- 37.113,92 € per al Pla Serra Hünter,
- 27.527,99 € per a Schrödinger,
- 20.911,99 € per al projecte europeu Genius,
- i 362.006,38 € per a inversions,

i les desviacions de finançament negatives, 31.859,14 € de subvencions pendents de rebre de tres projectes europeus (NUMEXAS, Genius i CloudFlow), i descomptades les desviacions de finançament positives per recursos de l'exercici amb despeses amb finançament afectat:

- 1.190.315,05 € per a inversions (Anella, supercomputació...),
- 1.176.477,83 € per a diversos productes de la BDC (Elsevier, Wiley, ACS i OUP),
- 327.711,51 € per a la migració d'aplicacions (sistema compartit, CPD consorciat...),
- i 17.886,55 € per a altres despeses corrents de treballs tècnics,

el superàvit de finançament de l'exercici és de 373.037,18 € que es reserva íntegrament per al retorn del préstec del MINECO de manera que el resultat comptable està equilibrat (figura 5).

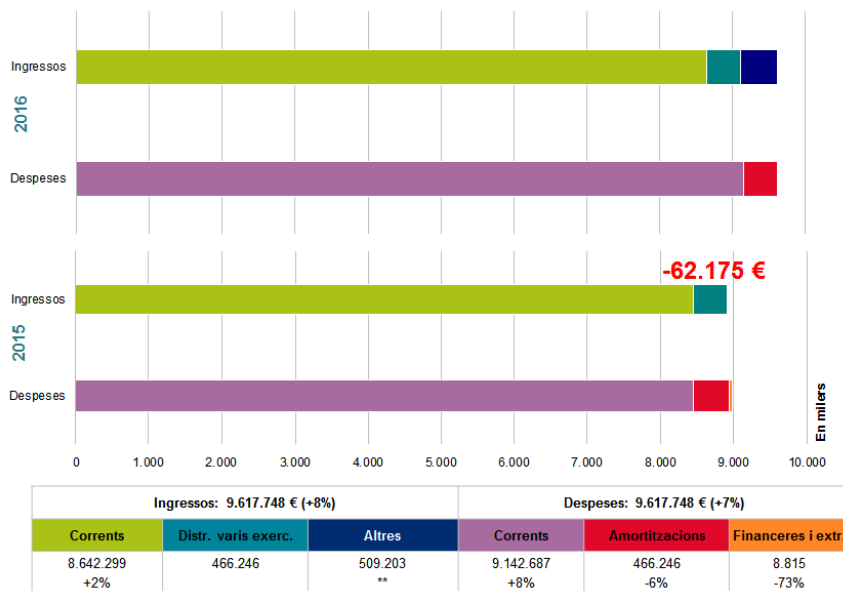


Figura 5. Resultat de l'exercici

La taula següent mostra la conciliació del pressupost amb el compte de pèrdues i guanys:

	Liquidació		PiG
<b>Ingressos</b>	<b>10.541.679,22</b>		<b>9.617.748,16</b>
<b>Facturació de serveis</b>	5.291.548,58		
• Reintegraments d'exercicis tancats		-366.908,11	
• Ingressos per facturació anticipada del 2015		1.406.194,89	
• Ingressos per facturació anticipada del 2017		-1.427.886,76	4.902.948,60
<b>Subvencions corrents</b>	3.345.186,94		
• Subv. anticipades del 2015 per a la BDC		366.723,55	
• Despesa corrent a càrrec del PSC		481.204,64	
• Despesa corrent a càrrec romanents exerc/15		806.371,38	
• Despesa corrent a càrrec projectes europeus		52.771,13	
• Despesa anys anteriors		-1.200,00	
• Despesa a imputar l'exercici 2017		-1.176.477,83	
• Despesa BDC realitzada 2016, a imputar el 2017		-135.229,10	3.739.350,71
<b>Ingressos patrimonials i financers</b>	142.294,73		
• Interessos d'altres operacions			141.400,04
• Diferències positives de canvi			894,69
<b>Ingressos extraordinaris</b>			366.908,11
<b>Ingressos de capital</b>	1.762.648,97		
• Subvencions per immobilitzat no financer			466.246,01
<b>Despeses</b>	<b>9.745.043,63</b>		<b>9.617.748,16</b>
<b>Despeses de personal</b>	3.197.548,27		3.197.548,27
<b>Despeses corrents de béns i serveis</b>	5.717.615,20		
• Despeses anticipades del 2015		1.772.918,44	
• Despeses anticipades per al 2017		-1.563.115,86	5.927.417,78
<b>Transferències corrents</b>	17.720,77		17.720,77
<b>Despeses financeres</b>	8.815,30		1.013,09
<b>Diferències negatives de canvi</b>			7.802,21
<b>Inversions reals</b>	803.344,09		
• Amortització de l'immobilitzat			466.246,01
• Baixes i alienacions			0,03
<b>Saldo pressupostari / resultat comptable</b>	<b>796.635,59</b>		<b>0,00</b>

S'ha inclòs a l'annex II el càlcul del romanent de tresoreria d'acord amb els criteris d'Intervenció General. El romanent de tresoreria total és de 3.373.177,08 €, del qual 1.717.903,95 € està afectat i 1.651.712,12 € està compromès.

## 10. Ingressos i despeses per programes i projectes

En aquest apartat es descriuen els ingressos i les despeses per diversos programes i projectes: el Programa de serveis consorciats, el Pla Serra Húnter, altres projectes de la Secretaria

d'Universitats i Recerca (Pla de Doctorats Industrials, Data-Valor, UCATx...), els projectes europeus i els equipaments CATNIX i GEPA.

## 10.1. Programa de serveis consorciats

L'Acord de Govern de la Generalitat de Catalunya de data 8 de novembre de 2011 va crear el Programa de serveis consorciats de les tecnologies de la informació i la comunicació (TIC) de les universitats i centres de recerca de Catalunya que va ocasionar la signatura d'un conveni amb la Secretaria d'Universitats i Recerca, de 19 de desembre de 2011, per a una transferència inicial d'1,50 M€ per impulsar-lo. Posteriorment, s'ha ampliat el seu àmbit d'actuació a les compres conjuntes (electricitat, gas, neteja...) i s'han signat diverses addendes per prorrogar-lo fins a finals del 2016 i ampliar l'import transferit amb 700.000 € addicionals.

Les despeses imputades al Programa han estat de 533.581,21 € desglossades com segueix:

Concepte	2015	2016	Variació
<b>Remuneracions del personal</b>	<b>116.190,84</b>	<b>154.380,19</b>	<b>+33%</b>
Retribucions de personal temporal (3-4)	87.371,17	116.108,75	+33%
Seguretat Social	28.819,67	38.271,44	+33%
<b>Despeses corrents de béns i serveis</b>	<b>330.656,48</b>	<b>326.824,45</b>	<b>-1%</b>
Treballs tècnics	<b>309.530,82</b>	<b>217.839,99</b>	<b>-30%</b>
• Assessorament jurídic (Manubens, Astrea, DOS, Tornos...)	59.446,84	35.704,68	-40%
• Consorciació de les telecomunicacions	35.332,00	34.363,99	-3%
• Consorciació del servei d'impressió i reprografia	50.899,54	9.408,96	-82%
• Consorciació del CPD	27.709,00		-100%
• Consorciació del servei de lloc de treball	32.670,00	21.780,00	-33%
• Portal de la Recerca de les Universitats de Catalunya	5.993,02		-100%
• Consorciació de l'aplicació SAP-FICO	14.849,99	34.650,00	+133%
• Consorciació del gestor documental	24.499,00		-100%
• Assessorament per a la contractació d'energia elèctrica	27.225,00	18.150,00	-33%
• Assessorament per a la contractació de gas	10.890,00	16.456,00	+51%
• Assessorament per a la contractació del servei de neteja	18.876,00	20.552,68	+9%
• Suport tècnic per a l'adquisició d'equipament de videoconferència		13.720,20	
• Suport tècnic per a l'adquisició d'equipament audiovisual		13.053,48	
• Altres treballs: selecció de personal, registre de marques...	1.140,43		-100%
Formació de personal propi	12.260,00	8.840,00	-28%
Conservació i reparació de l'edifici, del programari...	52,74	1.657,09	**
Dietes, locomoció i trasllats	3.699,74	175,70	-95%
Publicitat, difusió i campanyes institucionals	286,47		
Organització de reunions, conferències i cursos	591,71		
Serveis informàtics	4.235,00	98.311,67	**
<b>Inversions reals</b>	<b>30.372,90</b>	<b>52.376,60</b>	<b>+72%</b>
• Desenvolupament de l'aplicació UNIDISCAT i adequació CPD		24.164,07	

Concepte	2015	2016	Variació
• Federació d'identitats		21.175,00	
• Adequació CPD consorciat: commutador		7.037,53	
• Virtualització d'aplicacions	13.350,26		
• Telecomunicacions: node de veu	16.728,00		
• Altres inversions en programari	294,64		
<b>Despesa total del Programa de serveis consorciats</b>	<b>477.220,22</b>	<b>533.581,24</b>	<b>+12%</b>

\*\*Més de 999,99%.

Del romanent disponible d'exercicis anteriors per al Programa de serveis consorciats (1.067.643,64 €), s'han usat 533.581,24 € com a despesa a càrrec d'aquest exercici i s'han compromès 534.062,40 € per als següents contractes en curs:

- a) 181.990,84 € per a la renovació de l'equipament troncal de l'Anella Científica (expedient 16/15), amb una inversió total de 943.995,36 €.
- b) 147.467,51 € per a la migració d'aplicacions per al servei de centre de processament de dades (expedient 15/03).
- c) 117.744,00 € per a la migració i desenvolupament del gestor documental (exp. 16/33).
- d) 62.500,00 € per a la migració del sistema compartit (expedient 15/08).
- e) 8.702,32 € per al suport tècnic en l'adquisició d'equipament audiovisual (C16/79).
- f) 6.473,50 € per al desenvolupament de l'aplicació UNIDISCAT (C16/177).
- g) 6.081,45 € per al suport tècnic en l'adquisició d'equipament de videoconferència (C16/170).
- h) 3.102,78 € per a l'auditoria de qualitat del servei de neteja per a la UPC (C16/135).

Així doncs, de conformitat amb l'addenda de data 31 de desembre de 2015 per a la pròrroga del termini d'execució del conveni signat el 9 de desembre de 2013, s'han declarat 534.062,40 € com a romanents finalistes per ser executats fins al 31 de desembre de 2017.

## 10.2. Pla Serra Hünter

El Consell Interuniversitari de Catalunya, en data 27 de febrer de 2015, va acordar encarregar al CSUC el suport a les tasques de direcció i coordinació del Pla Jaume Serra Hünter<sup>3</sup>, la gestió i difusió de les convocatòries del Pla (publicitat, web i anuncis), i la gestió dels ajuts i gratificacions per als membres dels comitès de selecció que així ho acordi la direcció del Pla.

El finançament de l'exercici 2015 va ser de 61.500 € mentre que el del 2016, de 259.364,67 €.

<sup>3</sup> El Pla Serra Hünter té origen en la Llei 1/2003, de 19 de febrer, concretament en l'apartat 3 de la disposició final segona de la LUC que establia que "per promoure les noves figures contractuals permanents de professorat, la Generalitat ha d'elaborar i dotar pressupostàriament un pla que estableixi en dotze anys la creació de 400 contractes de catedràtic contractat i 800 de professorat agregat, a raó aproximada de 100 contractes de catedràtic o professor agregat per any, contractes que ha de cofinançar en el 50%".

Concepte	2015	2016	Var.
<b>Suport administratiu</b> • De 15-06 a 14-12-15, 15 h/s • De 16-02 a 31-05-16, 37,5 h/s	5.878,07	10.763,15	83%
Treballs tècnics: direcció i suport administratiu (URV)		72.137,18	
<b>Oposicions i proves selectives</b>		<b>208.935,26</b>	
• UB: 21 comitès de selecció (24 places)		72.932,36	
• UAB: 10 comitès de selecció (10 places)		25.816,94	
• UPC: 10 comitès de selecció (18 places)		28.442,63	
• UPF: 1 comitè de selecció (2 places)		3.258,28	
• UdL: 6 comitès de selecció (6 places)		25.010,55	
• UdG: 3 comitès de selecció (3 places)		9.134,08	
• URV: 12 comitès de selecció (12 places)		44.340,42	
Publicitat, difusió i campanyes institucionals	18.508,01	33.324,31	80%
Despeses de serveis bancaris		568,91	
Dietes, locomoció i trasllat		19,10	
<b>Total despeses</b>	<b>24.386,08</b>	<b>325.747,91</b>	
Superàvit / dèficit	+37.113,92	-29.269,32	

El cost mitjà per a cadascuna de les 69 places contractades ha estat de 4.721 €.

### 10.3. Altres projectes de la Secretaria d'Universitats i Recerca

El conveni de 16 de desembre de 2016 amb la SUR ha aportat uns ingressos de 238.858 € per sufragar les despeses dels projectes següents:

Concepte	2015	2016	Var.
<b>Pla de Doctorats Industrials</b>	<b>92.528,92</b>	<b>93.168,45</b>	<b>+1%</b>
Retribucions de personal fix (1), des de l'1-01-15	78.077,77	78.898,05	+1%
Seguretat Social	13.803,84	13.941,60	+1%
Telecomunicacions (mòbil)	380,69	328,80	-14%
Dietes, locomoció i trasllats	226,62		
<b>Programa Data-Valor</b>	<b>58.575,20</b>	<b>70.494,21</b>	<b>+20%</b>
Retribucions de personal temporal (2), des del 5-02-15	42.915,83	52.952,59	+23%
Seguretat Social	15.659,37	17.541,62	+12%
<b>Programa d'Internacionalització</b>		<b>37.930,07</b>	
Retribucions de personal temporal (1), des del 19-09 al 31-12-16		22.379,47	
Seguretat Social		4.379,99	
Dietes, locomoció i trasllats		<b>11.170,61</b>	
• Viatge al Japó		3.675,95	
• Viatge a Panamà-Cuba-Califòrnia-Colorado		6.216,20	
• Altres despeses		1.278,46	



Concepte	2015	2016	Var.
<b>Altres projectes</b>	<b>57.343,76</b>	<b>26.790,27</b>	<b>-53%</b>
Suport administratiu (1), des de l'1-08 al 31-12		10.674,88	
Personal laboral:			
• UCATx: 314 h. de desenvolupament i 188 h. d'operació	9.067,37	11.625,89	+28%
• Desenvolupament i operació MIF, SIMTEST i UNIDISCAT	8.771,43	n/a	
Conservació, reparació i manteniment	Cost no Imputat		
• UCATx: 4 servidors H1, 1 H4, 1 H4 amb +2 vCPU i +2 GB		4.489,50	
Treballs tècnics			
• Consorciació d'altres serveis d'e-Administració	21.598,50		
• Assessorament per al gestor de la recerca (CRIS)	17.875,00		
Serveis informàtics: domini <i>mif.cat</i>	31,46	n/a	
<b>Total despeses</b>	<b>208.447,88</b>	<b>228.383,00</b>	<b>+10%</b>
Superàvit / dèficit	+13.652,12	+10.475,00	

A més, s'han finançat amb 154.970 € els dos projectes següents a càrrec del finançament genèric del conveni de 8 de juny de 2016:

Concepte	2015	2016	Var.
<b>Recopilació, integració i anàlisi d'indicadors universitaris</b>	<b>62.350,45</b>	<b>68.489,31</b>	<b>+10%</b>
Retribucions de personal temporal (2)	47.048,43	52.083,02	+11%
Seguretat Social	15.302,02	16.406,29	+7%
<b>Programa del professorat de primària i secundària</b>	<b>78.768,66</b>	<b>82.159,25</b>	<b>+4%</b>
Retribucions de personal temporal (1), des del 15-09-14	63.859,06	67.493,25	+6%
Seguretat Social	14.323,08	14.666,00	+2%
Dietes, locomoció i trasllats	586,52		
<b>Total despeses</b>	<b>141.119,11</b>	<b>150.648,56</b>	<b>+7%</b>
Superàvit / dèficit	+5.880,89	+4.321,44	

En global, els projectes de la SUR han generat un dèficit de 14.472,88 € que s'ha compensat amb els ingressos per al finançament genèric.

## 10.4. Projectes europeus

Els ingressos a imputar a l'exercici 2016 per als quatre projectes europeus (DC4Cities, NUMEXAS, Genius i CloudFlow) han estat de 188.007,89 €, dels quals 135.236,76 € s'han ingressat aquest exercici, 20.911,99 € s'han executat a càrrec de romanents i 31.859,14 € resten pendents de rebre. Les despeses ocasionades han estat les següents:

Concepte	2015	2016	Variació
<b>Remuneracions del personal</b>	<b>198.982,61</b>	<b>154.482,09</b>	<b>-22%</b>
Retribucions de personal temporal (4 el 2014, 6 el 2015)	127.276,10	116.128,85	-9%
Seguretat Social	39.191,41	38.353,24	-2%

Concepte	2015	2016	Variació
Remuneracions indirectes de personal	32.515,10		-100%
<b>Despeses corrents de béns i serveis</b>	<b>62.816,32</b>	<b>33.525,80</b>	<b>-47%</b>
Llicències de programari	38,00	152,00	+300%
Prensa, revistes, llibres i altres publicacions	61,37		
Organització de reunions, conferències i cursos	50,88	997,30	**
Formació de personal propi	827,05	968,00	+17%
Despeses de serveis bancaris		2,50	
Treballs tècnics	2.576,00		-100%
Dietes, locomoció i trasllats	16.264,62	7.884,23	-52%
Altres despeses indirectes	42.998,40	23.521,77	-45%
<b>Total despeses projectes europeus</b>	<b>261.798,93</b>	<b>188.007,89</b>	<b>-28%</b>

## 10.5. CATNIX

La gestió del Punt Neutre d'Internet de Catalunya (CATNIX) ha generat uns ingressos de 173.245,33 € que han sufragat les despeses ocasionades per aquest servei:

Concepte	2015	2016	Variació
<b>Despeses directes</b>	<b>189.748,55</b>	<b>167.098,74</b>	<b>-12%</b>
Personal laboral	52.986,14	60.965,37	15%
Lloguers i cànon de programari	1.797,30	1.784,44	-1%
Conservació, reparació i mant. d'equips per a procés de dades	8.937,97	13.092,21	+46%
Conservació, reparació i mant. d'altre immobilitzat material		37,43	
Aigua i energia	17.397,50	18.013,14	+4%
Comunicacions mitj. serveis de veu i dades adq. a altres entitats	17.009,84	16.305,59	-4%
Organització de reunions, conferències i cursos	973,60	1.057,20	+9%
Despeses de serveis bancaris i diferències negatives de canvi	40,98	47,62	+16%
Formació del personal propi		350,00	
Inscripció com a soci a organismes de caràcter associatiu	4.000,00	4.000,00	
Treballs tècnics	3.571,81	128,45	-96%
Serveis informàtics realitzats per altres entitats	10.449,05	11.186,20	+7%
Dietes, locomoció i trasllats	2.167,07	4.022,59	+86%
Despeses financeres		119,15	
Inversions	10.791,68	35.989,35	-49%
Inversions 2016, a càrrec de romanents 2015	59.625,61	35.989,35	-40%
<b>Despeses indirectes</b>	<b>7.200,22</b>	<b>6.146,59</b>	<b>-15%</b>
<b>Despesa total</b>	<b>196.948,77</b>	<b>173.245,33</b>	<b>-12%</b>

## 10.6. Equipament GEPA

Els ingressos i les despeses ocasionats per la gestió de l'equipament GEPA han estat:

Concepte	2015	2016	Variació
<b>Ingressos</b>	<b>174.204,03</b>	<b>180.700,72</b>	<b>+4%</b>
Quota ordinària universitats	46.296,72	46.296,72	
Quota extraordinària universitats	47.777,76	47.777,76	
Dipòsit de fons propis	2.369,05	3.846,52	
Departament d'Economia i Coneixement	46.560,50	46.296,72	
Departament de Cultura	31.200,00	31.200,00	
Romanents exercicis anteriors			
<b>Despeses directes</b>	<b>158.392,43</b>	<b>158.046,95</b>	
Personal laboral	38.056,67	38.343,61	+1%
Seguretat Social	11.935,32	12.054,72	+1%
Conservació, rep. i mant. de terrenys, béns naturals, edificis...	274,67		
Conservació, reparació i mant. d'altre immobilitzat material	10.991,84	9.750,27	-11%
Material ordinari no inventariable	491,79	1.936,15	+294%
Aigua i energia	21.815,17	19.681,55	-10%
Comunicacions mitj. Serveis de veu i dades adq. A altres ent.	2.003,36	5.085,92	+154%
Despeses d'assegurances	1.496,80	1.508,86	+1%
Tributs	7.456,60	7.393,61	-1%
Formació de personal propi	270,00	148,83	-45%
Neteja i sanejament	3.565,04	3.489,60	-2%
Custòdia, dipòsit, emmagatzematge i destrucció	58.536,80	57.626,25	-2%
Dietes, locomoció i trasllats	1.234,59	1.027,58	-17%
Inversió en maquinària, instal·lacions i utilitatge	263,78		-100%
<b>Despeses indirectes</b>	<b>30.889,12</b>	<b>22.653,77</b>	<b>-27%</b>
Percentatge de les despeses indirectes sobre les directes	20%	14%	
<b>Saldo (romanent de tresoreria)</b>	<b>-15.077,52</b>		

## 11. Ingressos i despeses per centre de cost i programa

Els ingressos i despeses meritades a cada centre de cost figuren a la taula següent, on els centres de cost són els següents:

- **SG:** Serveis generals.
- **CCF:** Càlcul científic (supercomputació, disseny de fàrmacs, projectes Numexas, Genius, CloudFlow...).
- **COM:** Comunicacions (Anella Científica i CATNIX).
- **SBB:** Serveis bibliotecaris (CCUC, GEPA, BDC centralitzada, Millenium...).

- **IAP:** Infraestructura al núvol, aplicacions i projectes (TDX, RECERCAT, RACO, MDC, MDX, PADICAT, SAP-FICO, projecte DC4Cities, portal MIF...).
- **AUC:** e-Administració (e-Arxiu, e-Logs, e-Registre, e-Signatura, e-Vot, PCCD, SCD...), gestor documental, plataforma GESINTER...
- **GCC:** Gestió de compres conjuntes: BDC descentralitzada, serveis TIC (telecomunicacions, impressió i reprografia...) i EFA (energia, *facilities* i altres compres).

	SG	CCF	COM	SBB	IAP	AUC	GCC	Altres	Total	
<b>Ingressos corrents</b>	<b>975.004</b>	<b>488.652</b>	<b>1.719.343</b>	<b>2.628.095</b>	<b>736.138</b>	<b>438.207</b>	<b>2.354.378</b>	<b>651.550</b>	<b>9.991.367</b>	
Variació 2015	-4%	-8%	0%	1%	9%	27%	41%	77%		12%
Consortciats		101.346	293.608	1.209.512	150.486	301.593			<b>2.056.545</b>	-4%
Associats		4.100	73.575	556.528	125.467	54	349		<b>760.073</b>	-2%
Usuaris externs		30.466	1.117.160	568.216	349.423	18.465	24.293		<b>2.108.023</b>	7%
GENCAT: SUR	938.034	160.000	110.000	180.297	69.115		1.236.360	651.550		8%
GENCAT: serv. cons.	5.700			82.342	10.242	118.095	610.424		<b>826.803</b>	85%
GENCAT: Salut i Cultura			125.000	31.200					<b>156.200</b>	
Altres ingressos	31.270	192.741		0	31.404		482.953		<b>738.368</b>	108%
<b>Despeses corrents</b>	<b>974.479</b>	<b>531.273</b>	<b>1.493.472</b>	<b>2.627.499</b>	<b>625.511</b>	<b>398.592</b>	<b>2.347.937</b>	<b>658.641</b>	<b>9.657.404</b>	
Variació 2015	-3%	-4%	-2%	2%	0%	34%	41%	84%		12%
Personal	507.490	261.619	312.091	765.141	396.022	167.087	418.833	369.266	<b>3.197.548</b>	7%
Productes-e				1.443.213			1.435.187		<b>2.878.400</b>	28%
Serv. inf. i telco.	12.250		1.019.706	86.125	569	122.238	245.779	329	<b>1.486.997</b>	26%
Conservació i rep.	28.994	104.746	86.800	135.171	105.663	86.936			<b>548.311</b>	-29%
Lloguers i cànon	256.593	15.758	1.784		61.932				<b>336.068</b>	2%
Aigua i energia	7.662	123.642	35.594	29.625	22.625	3.747			<b>222.895</b>	-7%
Treballs tècnics	115.863	6.098	8.586	93.965	10.413	15.541	237.148	72.137	<b>559.750</b>	0%
Altres despeses	45.627	19.409	28.910	74.260	28.288	3.043	10.990	216.909	<b>427.437</b>	49%
<b>Ingressos - despeses</b>	<b>524</b>	<b>-42.621</b>	<b>225.871</b>	<b>595</b>	<b>110.627</b>	<b>39.615</b>	<b>6.442</b>	<b>-7.091</b>	<b>333.963</b>	
<b>Ingressos capital*</b>	<b>29.938</b>	<b>233.373</b>	<b>853.642</b>	<b>0</b>	<b>78.539</b>	<b>0</b>	<b>0</b>	<b>0</b>	<b>1.195.492</b>	
Variació 2015	238%	-1158%	359%		57%	-100%	-100%			267%
GENCAT: SUR	29.938	233.373	12.000		19.689				<b>295.000</b>	
GENCAT: serv. cons.			181.991		58.850				<b>240.841</b>	693%
Altres			659.652						<b>659.652</b>	
<b>Despeses capital</b>	<b>29.938</b>	<b>233.373</b>	<b>1.182.875</b>	<b>0</b>	<b>185.467</b>	<b>0</b>	<b>0</b>	<b>0</b>	<b>1.631.653</b>	
Variació 2015	-12%	182%	762%	-100%	-45%	-100%	-100%			164%
Inversions intangibles	18.373		22.197		88.164				<b>128.734</b>	
Inversions materials	11.565	233.373	1.160.678		97.303				<b>1.502.919</b>	
<b>Superàvit/dèficit finançame</b>	<b>524</b>	<b>-42.621</b>	<b>-103.362</b>	<b>595</b>	<b>3.700</b>	<b>39.615</b>	<b>6.442</b>	<b>-7.091</b>	<b>-102.197</b>	

\*No inclou els 332.763,16 € d'ingressos corrents que es traspassen a capital.

En forma gràfica:

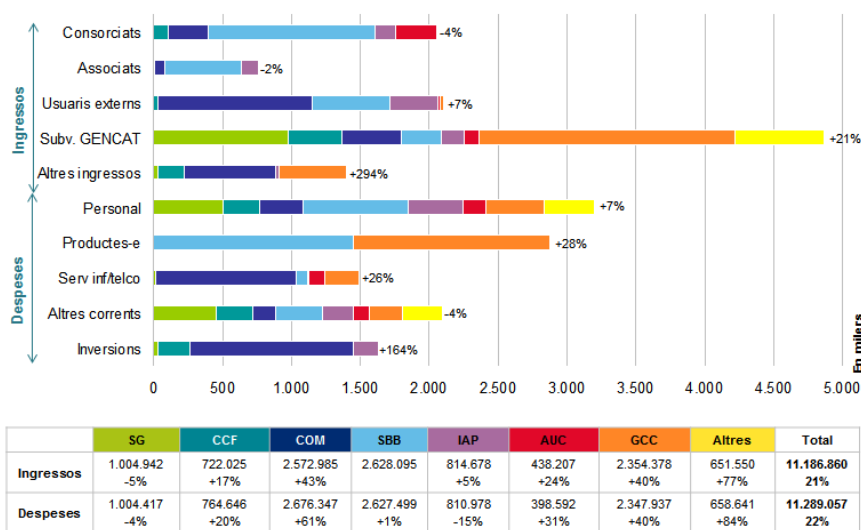


Figura 6. Ingressos i despeses meritades per centre de cost

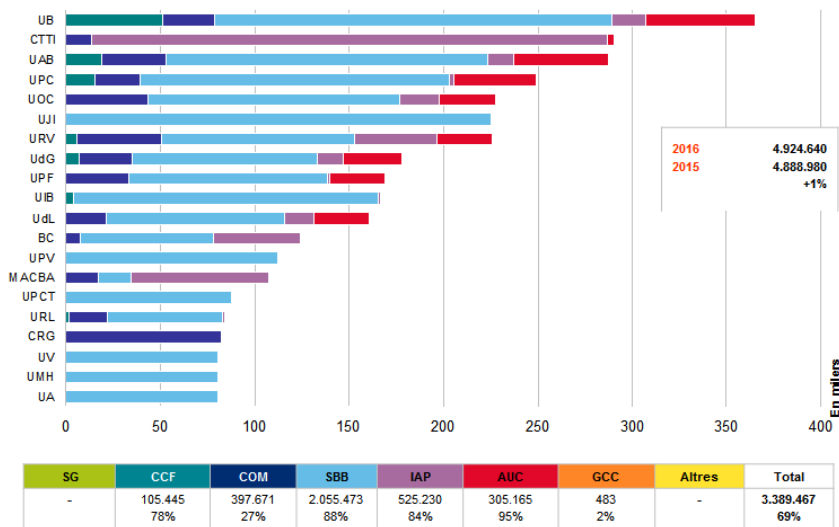


Figura 7. Facturació per centre de cost a les 20 entitats més significatives

Els centres de cost SBB i GCC, associats al Programa 422, d'educació universitària, es poden desglossar en els grups següents:

	Serveis bibliotecaris						Gestió de compres conjuntes		
	Genèric	CCUC	ABD	BDCc	GEPA	PRC	BDCd	TIC	EFA
<b>Ingressos corrents</b>	<b>360.421</b>	<b>148.551</b>	<b>337.096</b>	<b>1.515.483</b>	<b>180.701</b>	<b>85.842</b>	<b>1.522.313</b>	<b>529.934</b>	<b>302.132</b>
Variació 2015	-28%	15%	-14%	8%	4%	**	50%	64%	-8%
Consortciats	141.070	21.556	215.751	728.475	102.660				349
Associats	144.142	3.140	58.846	350.400					1.182
Usuaris externs	7.209	123.855		436.608	544				23.110
GENCAT: SUR	68.000				46.297	66.000	1.039.360	105.000	92.000
GENCAT: serv. cons.			62.500			19.842		423.751	186.672
GENCAT: Salut i Cultura					31.200				
Altres ingressos	0						482.953		
<b>Despeses corrents</b>	<b>371.507</b>	<b>203.301</b>	<b>306.781</b>	<b>1.493.264</b>	<b>153.805</b>	<b>98.841</b>	<b>1.517.086</b>	<b>529.186</b>	<b>301.665</b>
Variació 2015	11%	13%	-34%	11%	8%	-13%	49%	66%	-8%
Personal	269.594	152.704	156.550	41.295	46.156	98.841	75.315	128.372	215.146
Productes-e				1.443.213			1.435.187	0	0
Serv. inf. i teleco.	11.269		69.770		5.086		0	245.779	0
Conservació i rep.	17.748	42.675	64.998		9.750		0	0	0
Lloguers i cànons							0	0	0
Aigua i energia	9.943				19.682		0	0	0
Treballs tècnics	16.968	2.399	10.876	2.606	61.116		1.300	156.708	79.140
Altres despeses	45.984	5.524	4.587	6.151	12.015		5.284	-1.673	7.379
<b>Ingressos - despeses</b>	<b>-11.086</b>	<b>-54.750</b>	<b>30.315</b>	<b>22.219</b>	<b>26.896</b>	<b>-12.999</b>	<b>5.227</b>	<b>748</b>	<b>467</b>
<b>Ingressos capital</b>	<b>0</b>	<b>0</b>	<b>0</b>	<b>0</b>	<b>0</b>	<b>0</b>	<b>0</b>	<b>0</b>	<b>0</b>
Variació 2015	-100%				-100%			-100%	
GENCAT: SUR									
GENCAT: serv. cons.									
Altres									
<b>Despeses capital</b>	<b>0</b>	<b>0</b>	<b>0</b>	<b>0</b>	<b>0</b>	<b>0</b>	<b>0</b>	<b>0</b>	<b>0</b>
Variació 2015	-100%				-100%			-100%	
Inversions intangibles									
Inversions materials									
<b>Superàvit/dèficit finançamentari</b>	<b>-11.086</b>	<b>-54.750</b>	<b>30.315</b>	<b>22.219</b>	<b>26.896</b>	<b>-12.999</b>	<b>5.227</b>	<b>748</b>	<b>467</b>

\*\*Més de 999,99%

Els centres de cost CCF, COM, IAP i AUC, associats al Programa 571, de recerca i desenvolupament, es poden desglossar en els grups següents:

	Càlcul científic		Comunicacions		Infraestructures, aplicacions i projectes				e-Administració et al.	
	CAP	SDF	Anella	CATNIX	CPD	Repositoris	Altres Aplic.	Altres Proj.	En prod.	En desenv.
<b>Ingressos corrents</b>	<b>464.062</b>	<b>24.590</b>	<b>1.546.098</b>	<b>173.245</b>	<b>322.679</b>	<b>167.720</b>	<b>98.849</b>	<b>146.890</b>	<b>320.113</b>	<b>118.095</b>
Variació 2015	-9%	13%	2%	-12%	-12%	-31%	100%	1126%	7%	155%
Consortciats	94.690	6.656	293.608		46.180	13.976	6.206	84.123	301.593	
Associats	4.100		73.575		54.069	71.398	0	0	54	
Usuaris externs	15.860	14.606	943.915	173.245	191.026	82.346	14.942	61.110	18.465	
GENCAT: SUR	160.000		110.000				69.115			
GENCAT: serv. cons.							8.585,00	1.657,09		118.095
GENCAT: Salut i Cultura			125.000							
Altres ingressos	189.412	3.328			31.404					
<b>Despeses corrents</b>	<b>511.144</b>	<b>20.129</b>	<b>1.362.363</b>	<b>131.109</b>	<b>299.131</b>	<b>118.736</b>	<b>83.336</b>	<b>124.308</b>	<b>233.673</b>	<b>164.919</b>
Variació 2015	5%	-71%	-3%	10%	-9%	6%	-37%	140%	-1%	167%
Personal	250.747	10.871	251.126	60.965	151.327	112.202	76.831	55.663	120.263	46.824
Productes-e										
Serv. inf. i teleco.			992.215	27.492	176	183	139	72	4.494	117.744
Conservació i rep.	104.746		73.671	13.130	98.361	2.300	3.344	1.657	86.936	
Lloguers i cànon	8.500	7.258		1.784	3.648	3.524		54.760		
Aigua i energia	121.913	1.729	17.581	18.013	22.625				3.747	
Treballs tècnics	6.098		8.457	128	6.216	215		3.981	15.190	351
Altres despeses	19.139	270	19.313	9.597	16.780	311	3.022	8.175	3.043	
<b>Ingressos - despeses</b>	<b>-47.082</b>	<b>4.461</b>	<b>183.735</b>	<b>42.136</b>	<b>23.548</b>	<b>48.984</b>	<b>15.513</b>	<b>22.582</b>	<b>86.439</b>	<b>-46.824</b>
<b>Ingressos capital</b>	<b>233.373</b>	<b>0</b>	<b>853.642</b>	<b>0</b>	<b>1.693</b>	<b>0</b>	<b>0</b>	<b>76.847</b>	<b>0</b>	<b>0</b>
Variació 2015	182%		687%	-100%					-100%	
GENCAT: SUR	233.373		12.000		1.693			17.997		
GENCAT: serv. cons.			181.991					58.850		
Altres			659.652							
<b>Despeses capital</b>	<b>233.373</b>	<b>0</b>	<b>1.146.886</b>	<b>35.989</b>	<b>10.611</b>	<b>0</b>	<b>11.360</b>	<b>163.496</b>	<b>0</b>	<b>0</b>
Variació 2015	182%		1619%	-49%	-97%	-100%		**	-100%	
Inversions intangibles			22.197		690		11.360	76.115		
Inversions materials	233.373		1.124.689	35.989	9.921			87.382		
<b>Superàvit/dèficit finançame</b>	<b>-47.082</b>	<b>4.461</b>	<b>-109.508</b>	<b>6.147</b>	<b>14.630</b>	<b>48.984</b>	<b>4.153</b>	<b>-64.067</b>	<b>86.439</b>	<b>-46.824</b>

\*\*Més de 999,99%

Els costos que consten a la columna d'altres de la taula inicial estan també íntegrament associats al Programa 422 ja que corresponen a diversos programes i projectes de la SUR, mentre que el centre de cost de serveis generals està majoritàriament associat al 422 encara que algunes despeses es distribueixen entre ambdós (per exemple, el lloguer de les oficines del Nexus, la seva neteja, el cost de l'auditoria...), tal com es pot veure a l'annex III.

Així doncs, els ingressos i despeses meritedes a l'exercici 2016 per programa han estat de:

	Programa 422	Programa 571
<b>Ingressos corrents</b>	<b>5.829.248</b>	<b>4.162.119</b>
Variació 2015	27%	-4%
Consortciats	1.209.512	847.033
Associats	556.877	203.196
Usuaris externs	592.509	1.515.514
GENCAT: SUR	2.101.522	1.243.833
GENCAT: serv. cons.	826.803	
GENCAT: Salut i Cultura	31.200	125.000
Altres ingressos	510.825	227.543
<b>Despeses corrents</b>	<b>5.733.440</b>	<b>3.923.964</b>
Variació 2015	25%	-3%
Personal	1.561.381	1.636.167
Productes-e	2.602.400	276.000
Serv. inf. i teleco.	462.227	1.024.769
Conservació i rep.	164.165	384.145
Lloguers i cànon	90.789	245.279
Aigua i energia	22.236	200.659
Treballs tècnics	498.540	61.210
Altres despeses	331.703	95.734
<b>Ingressos - despeses</b>	<b>95.808</b>	<b>238.155</b>
<b>Ingressos capital</b>	<b>280.841</b>	<b>914.652</b>
Variació 2015	426%	236%
GENCAT: SUR	40.000	255.000
GENCAT: serv. cons.	240.841	
Altres		659.652
<b>Despeses capital</b>	<b>376.649</b>	<b>1.255.004</b>
Variació 2015	638%	122%
Inversions intangibles	18.373	110.361
Inversions materials	358.276	1.144.643
<b>Superàvit/dèficit finançament</b>	<b>0</b>	<b>-102.197</b>

\*\*Més de 999,99%

## 12. Evolució dels recursos econòmics meritats

L'evolució dels ingressos i de les despeses meritades en aquests cinc últims exercicis ha estat la següent:

	2012	2013	2014	2015	2016
<b>Ingressos</b>	<b>4.042.902</b>	<b>4.518.785</b>	<b>8.450.037</b>	<b>9.261.534</b>	<b>11.186.860</b>
	-3%	+12%	+87%	+10%	+21%
Generalitat de Catalunya	1.363.137	2.052.403	3.554.041	4.028.797	4.892.676
• SUR	1.072.885	1.651.846	3.374.526	3.860.591	4.707.999
• Salut	106.250	125.000	125.000	125.000	125.000
• DGTSI	37.000				
• Cultura*	88.070	17.908	31.200	31.200	31.200
• Altres serveis facturats**	58.932	257.649	13.315	12.005	28.476
Altres consorciats	960.114	916.326	2.158.122	2.126.624	2.212.486
Associats			739.700	809.493	796.133
MINECO (ICTS)	16.993	1.637			475.234
Altres ingressos	1.702.659	1.548.419	2.008.174	2.296.620	2.810.331
<b>Despeses corrents</b>	<b>3.746.331</b>	<b>4.030.201</b>	<b>7.888.607</b>	<b>8.618.356</b>	<b>9.657.404</b>
	-1%	+8%	+73%	+9%	+12%
Personal laboral	1.304.425	1.537.135	2.443.335	2.994.764	3.197.548
Productes-e (BDC)			2.157.528	2.253.417	2.878.400
Serv. informàtics i teleco.	1.259.196	1.175.281	1.200.128	1.180.535	1.486.997
Conservació i reparació	334.446	352.569	710.361	771.820	548.311
Lloguers i cànons	331.211	246.513	306.364	330.262	336.068
Aigua i energia	213.010	250.214	261.110	238.478	222.895
Treballs tècnics	118.082	306.654	531.651	561.844	533.517
Altres despeses corrents	185.960	161.835	278.130	287.237	453.578
<b>Inversions reals</b>	<b>325.420</b>	<b>493.035</b>	<b>277.701</b>	<b>534.214</b>	<b>1.631.653</b>
	+24%	+52%	-44%	+92%	+205%
Administració electrònica	150.116	185.831	53.288	7.662	
Càlcul Científic		156.949	402	49.886	233.373
Comunicacions	44.708	74.772	19.486	87.145	1.182.875
Infraestructura al núvol	9.243	28.632	125.949	336.729	185.467
Altres inversions	121.353	46.851	78.576	52.792	29.938

\*Fins al 2013, inclou també la facturació a través de l'ICIC/ICEC.

\*\*Fins al 2013, inclou també la facturació al CTTI, CatSalut i ACCIÓ.

En forma de gràfica:

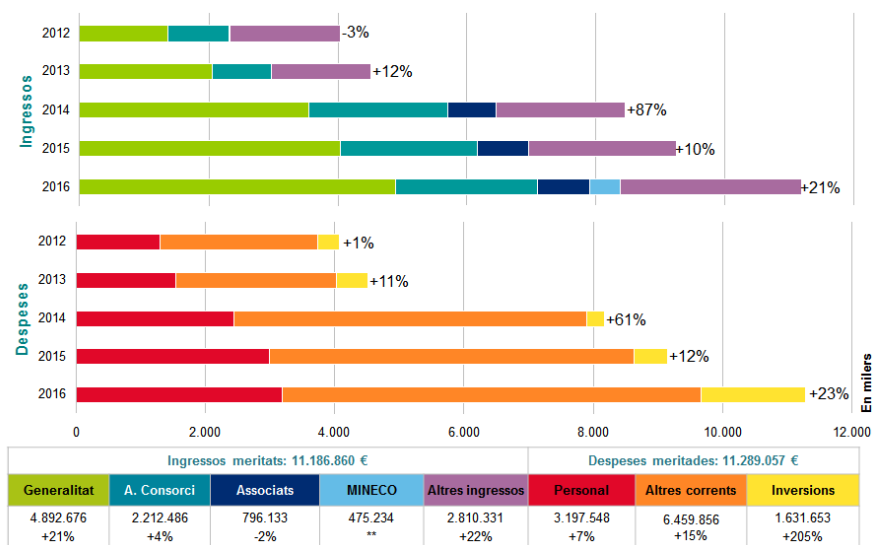


Figura 8. L'evolució dels comptes meritats per exercici

La figura 9 mostra l'evolució de la despesa corrent, la facturació de serveis, les subvencions finalistes i les regulars considerant només els ingressos i les despeses corrents.

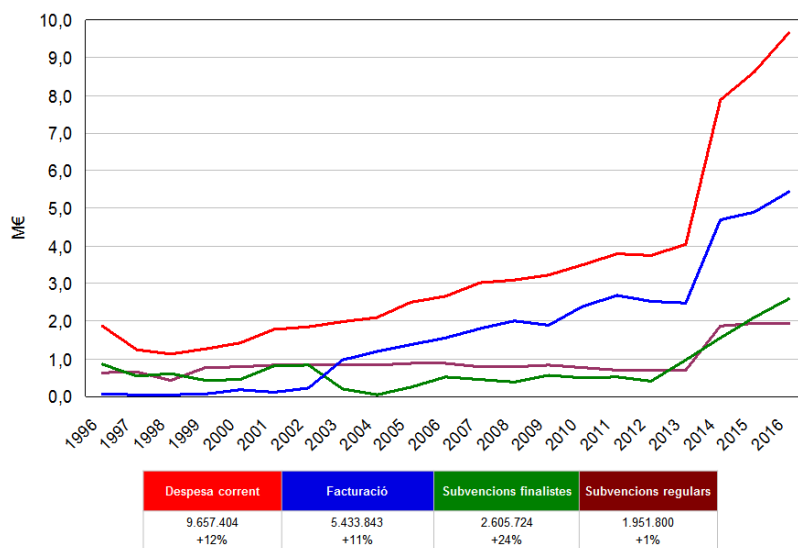


Figura 9. L'evolució dels ingressos i la despesa corrent meritada

El percentatge de la despesa corrent coberta per ingressos de serveis prestats (ja sigui per facturació o per subvencions finalistes) és d'un 80%. Les pròpies institucions consorciades cobreixen el 64% dels ingressos corrents que el CSUC rep.

Per acabar, també cal destacar que el total d'ingressos (incloent també les transferències de capital) per empleat a temps complet, els ingressos corrents (incloent les transferències corrents) i els ingressos facturats per empleat han augmentat en un 16%, 8% i 7%, respectiva-



ment, tal com es pot observar a la figura 10. El cost mitjà per empleat s'ha incrementat en un 3%, passant de 44.512,48 € a 45.802,04 €.

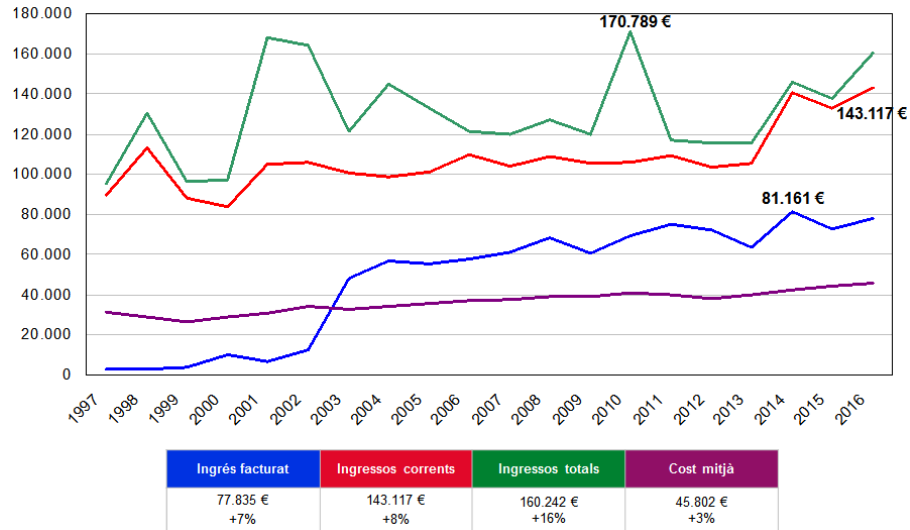


Figura 10. L'evolució dels ingressos i el cost mitjà per empleat



## Annex I.

### Comptes anuals

<b>Compte del resultat econòmic patrimonial</b>			
	Notes	2015	2016
<b>2. Transferències i subvencions rebudes</b>	8.1	<b>4.062.320,52</b>	<b>4.205.596,72</b>
a) De l'exercici		3.597.928,24	3.739.350,71
a.1) Subvencions rebudes per finançar despeses de l'exercici		3.597.928,24	3.739.350,71
a.2) Transferències			
a.3) Subv. reb. per canc. passius que no suposen finanç. específic d'un element patri.			
b) Imputació de subvencions per l'immobilitzat no financer		464.392,28	466.246,01
c) Imputació de subvencions per actius corrents i altres			
<b>3. Vendes netes i prestacions de serveis</b>	8.2	<b>4.848.941,69</b>	<b>4.902.948,60</b>
a) Vendes netes			
b) Prestacions de serveis		4.848.941,69	4.902.948,60
<b>4. Variació d'existències de prod. acab. i en curs de fab. i deteriorament de valor</b>		<b>0,00</b>	<b>0,00</b>
<b>5. Treballs realitzats per l'entitat per al seu immobilitzat</b>		<b>0,00</b>	<b>0,00</b>
<b>6. Altres ingressos de gestió ordinària</b>		<b>0,00</b>	<b>0,00</b>
<b>7. Excessos de provisions</b>		<b>0,00</b>	<b>0,00</b>
<b>A) Total ingressos de gestió ordinària</b>		<b>8.911.262,21</b>	<b>9.108.545,32</b>
<b>8. Despeses de personal</b>	8.5	<b>-2.994.763,54</b>	<b>-3.197.548,27</b>
a) Sous, salaris i assimilats		-2.353.226,59	-2.504.700,08
b) Càrregues socials		-641.536,95	-692.848,19
<b>9. Transferències i subvencions concedides</b>	8.7	<b>-14.528,16</b>	<b>-17.720,77</b>
<b>10. Aprovisionaments</b>		<b>0,00</b>	<b>0,00</b>
a) Consum de mercaderies i altres aprovisionaments			
b) Deteriorament de valor de merc., mat. prim. i altres aprovisionaments			
<b>11. Altres despeses de gestió ordinària</b>	8.6	<b>-5.432.843,22</b>	<b>-5.927.417,78</b>
a) Subministraments i serveis exteriors		-5.425.849,89	-5.835.991,01
b) Tributs		-6.993,33	-7.651,13
c) Altres			-83.775,64
<b>12. Amortització de l'immobilitzat</b>	6	<b>-498.350,28</b>	<b>-466.246,01</b>
<b>B) Total despeses de gestió ordinària</b>		<b>-8.940.485,20</b>	<b>-9.608.932,83</b>
<b>I. Resultat (estalvi o desestalvi) de la gestió ordinària (A+B)</b>	9	<b>-29.222,99</b>	<b>-500.387,51</b>
<b>13. Deteriorament i resultat per alienació d'immob. no finan. i actius en estat de venda</b>		<b>-3.312,50</b>	<b>-0,03</b>
a) Deterioraments de valor			
b) Baixes i alienacions		-3.312,50	-0,03
c) Imputació de subvenc. per l'immobilitzat no financer			
<b>14. Altres partides no ordinàries</b>		<b>48,70</b>	<b>366.908,11</b>
a) Ingressos		48,70	366.908,11
b) Despeses			
<b>II. Resultat de les operacions no financeres (I+13+14)</b>		<b>-32.486,79</b>	<b>-133.479,43</b>
<b>15. Ingressos financers</b>	8.3	<b>163,18</b>	<b>141.400,04</b>
a) De participació en instruments de patrimoni		0,00	0,00
a.1) En entitats del grup, multigrup i associades			
a.2) En altres entitats			
b) De valors negociables i de crèdits de l'actiu immobilitzat		163,18	141.400,04
b.1) En entitats del grup, multigrup i associades			
b.2) Altres		163,18	141.400,04
<b>16. Despeses financeres</b>	8.7	<b>-3.141,07</b>	<b>-1.013,09</b>
a) Per deutes amb entitats del grup, multigrup i associades		-2.534,05	-513,09
b) Altres		-607,02	-500,00
<b>17. Despeses financeres imputades l'actiu</b>			
<b>18. Variació del valor raonable en actius i passius financers</b>		<b>0,00</b>	<b>0,00</b>
a) Derivats financers			
b) Altres actius i passius a valor raonable amb imputació a resultats			
c) Imputació al rtat. de l'exercici per actius financers disponibles per a la venda			
<b>19. Diferències de canvi</b>		<b>-26.710,52</b>	<b>-6.907,52</b>
<b>20. Deteriorament de valor, baixes i alienació d'actius i passius financers</b>		<b>0,00</b>	<b>0,00</b>
a) D'entitats del grup, multigrup i associades			
b) Altres			
<b>III. Resultat de les operacions financeres (15+16+17+18+19+20)</b>		<b>-29.688,41</b>	<b>133.479,43</b>
<b>IV. Resultat (estalvi o desestalvi) net de l'exercici (II+III)</b>	9	<b>-62.175,20</b>	<b>0,00</b>

<b>Balanç abreujat de l'exercici: Actiu</b>			
	Notes	2015	2016
<b>A) Actiu no corrent</b>		<b>1.034.015,36</b>	<b>1.371.095,15</b>
<b>I. Immobilitzat intangible</b>	6.1	<b>206.368,40</b>	<b>220.019,60</b>
1. Inversió en recerca i desenvolupament			
2. Propietat industrial i intel·lectual			
3. Aplicacions informàtiques		206.368,40	220.019,60
4. Inversions sobre actius en règim d'arrendament financer o ceditos			
5. Altre immobilitzat intangible			
<b>II. Immobilitzat material</b>	6.2	<b>827.014,79</b>	<b>1.150.443,38</b>
1. Terrenys			
2. Construccions			
3. Infraestructures			
4. Béns del patrimoni històric			
5. Altre immobilitzat material		827.014,79	1.150.443,38
6. Immobilitzat en curs i bestretes			
<b>III. Inversions immobiliàries</b>		<b>0,00</b>	<b>0,00</b>
1. Terrenys			
2. Construccions			
3. Inversions immobiliàries en curs i bestretes			
<b>IV. Inver. financeres a llarg termini en entitats del grup, multigrup i associades</b>		<b>0,00</b>	<b>0,00</b>
1. Inversions financeres en patrimoni d'entitats de dret públic			
2. Inversions financeres en patrimoni de societats mercantils			
3. Crèdits i valors representatius de deute			
4. Altres inversions			
<b>V. Inversions financeres a llarg termini</b>	6.3	<b>632,17</b>	<b>632,17</b>
1. Inversions financeres en patrimoni			
2. Crèdits i valors representatius de deute			
3. Derivats financers			
4. Altres inversions financeres		632,17	632,17
<b>B) Actiu corrent</b>		<b>7.703.936,13</b>	<b>8.677.301,86</b>
<b>I. Actius en estat de venda</b>		<b>0,00</b>	<b>0,00</b>
<b>II. Existències</b>		<b>0,00</b>	<b>0,00</b>
1. Actius construïts o adquirits per a altres entitats			
2. Mercaderies i productes acabats			
3. Aprovisionaments i altres			
<b>III. Deutors i altres comptes a cobrar</b>	7.1	<b>3.766.822,36</b>	<b>5.813.847,19</b>
1. Deutors per operacions de gestió		1.855.663,23	2.006.307,36
2. Altres comptes a cobrar		851,90	9.431,83
3. Administracions públiques		1.910.307,23	3.798.108,00
<b>IV. Inver. financeres a curt termini en entitats del grup, multigrup i associades</b>		<b>0,00</b>	<b>0,00</b>
1. Inversions financeres en patrimoni de societats mercantils			
2. Crèdits i valors representatius de deute			
3. Altres inversions			
<b>V. Inversions financeres a curt termini</b>		<b>0,00</b>	<b>0,00</b>
1. Inversions financeres en patrimoni			
2. Crèdits i valors representatius de deute			
3. Derivats financers			
4. Altres inversions financeres			
<b>VI. Ajustaments per periodificacions</b>	6.6	<b>1.778.025,27</b>	<b>1.567.010,49</b>
<b>VII. Efectiu i altres actius líquids equivalents</b>	6.5	<b>2.159.088,50</b>	<b>1.296.444,18</b>
1. Altres actius líquids equivalents			
2. Tresoreria		2.159.088,50	1.296.444,18
<b>Total actiu (A+B)</b>		<b>8.737.951,49</b>	<b>10.048.397,01</b>

<b>Balanç abreujat de l'exercici: Patrimoni net i passiu</b>			
	Notes	2015	2016
<b>A) PATRIMONI NET</b>		<b>2.660.667,19</b>	<b>2.179.438,61</b>
<b>I. Patrimoni aportat</b>	6.4	<b>0,00</b>	<b>0,00</b>
<b>II. Patrimoni generat</b>		<b>33.942,48</b>	<b>32.742,48</b>
1. Resultats d'exercicis anteriors		96.117,68	32.742,48
2. Resultat de l'exercici		-62.175,20	0,00
<b>III. Ajustaments per canvi de valor</b>		<b>0,00</b>	<b>0,00</b>
1. Immobilitzat no financer			
2. Actius financers disponibles per a la venda			
3. Operacions de cobertura			
<b>IV. Altres increments patrimonials pendents d'imputació a resultats</b>	8.4	<b>2.626.724,71</b>	<b>2.146.696,13</b>
<b>B) PASSIU NO CORRENT</b>		<b>95.551,61</b>	<b>197.748,72</b>
<b>I. Provisions a llarg termini</b>	8.5	<b>92.611,61</b>	<b>92.611,61</b>
<b>II. Deutes a llarg termini</b>		<b>2.940,00</b>	<b>2.940,00</b>
1. Obligacions i altres valors negociables			
2. Deutes amb entitats de crèdit			
3. Derivats financers			
4. Altres deutes		2.940,00	2.940,00
<b>III. Deutes amb entitats del grup, multigrup i associades a llarg termini</b>	7.2	<b>0,00</b>	<b>102.197,11</b>
<b>C) PASSIU CORRENT</b>		<b>5.981.732,69</b>	<b>7.671.209,68</b>
<b>I. Provisions a curt termini</b>			
<b>II. Deutes a curt termini</b>	7.2	<b>827.283,37</b>	<b>2.132.539,28</b>
1. Obligacions i altres valors negociables			
2. Deutes amb entitats de crèdit			
3. Derivats financers			
4. Altres deutes		827.283,37	2.132.539,28
<b>III. Deutes amb entitats del grup, multigrup i associades a curt termini</b>			<b>373.037,18</b>
<b>IV. Creditors i altres comptes a pagar</b>	7.2	<b>3.381.530,88</b>	<b>3.737.746,46</b>
1. Creditors per operacions de gestió		2.594.179,84	3.092.103,65
2. Altres comptes a pagar		194.377,89	196.020,20
3. Administracions públiques		592.973,15	449.622,61
<b>V. Ajustaments per periodificacions</b>	6.6	<b>1.772.918,44</b>	<b>1.427.886,76</b>
<b>Total patrimoni net i passiu (A+B+C)</b>		<b>8.737.951,49</b>	<b>10.048.397,01</b>

Codi	Concepte	Avantprojecte 2015	Modificacions CG36, 37 i 39	Pressupost definitiu	Drets/obligacions reconeguts/des	
3190002	Encàrrecs de gestió de la Generalitat de Catalunya	2.837.747,68	-8.902,94	28.483,85	28.476,04 0%	
	De la Universitat de Barcelona			363.942,01	365.040,78 0%	
	De la Universitat Autònoma de Barcelona			289.372,90	287.752,09 -1%	
	De la Universitat Politècnica de Catalunya			248.738,14	249.188,14 0%	
	De la Universitat Pompeu Fabra			170.264,08	169.152,16 -1%	
	De la Universitat de Lleida			158.216,79	161.005,79 2%	
	De la Universitat de Girona			175.677,63	178.227,01 1%	
	De la Universitat Rovira i Virgili			222.991,25	225.956,17 1%	
	De la Universitat de Vic-Universitat Central de Catalunya			79.559,74	79.967,20 1%	
	De la Biblioteca de Catalunya			129.876,75	124.315,94 -4%	
	Del Museu d'Art Contemporani de Barcelona (MACBA)			107.276,75	107.353,16 0%	
	Del Museu Nacional d'Art de Catalunya (MNAC)			19.702,56	19.702,56	
	Encàrrecs de gestió d'altres entitats de dins del sector públic					834.742,29
3190010	De la Universitat Oberta de Catalunya	1.728.580,32	337.284,63	226.996,53	227.545,23 0%	
	De la Universitat Ramon Llull			83.649,54	84.234,24 1%	
	De la Fundació Catalana per a la Recerca i la Innovació (FCI)			12.349,10	12.897,12 4%	
	Del Consell Superior d'Investigacions Científiques (CSIC)			14.388,51	14.620,59 2%	
	De la Universitat Internacional de Catalunya (UIC)			61.994,45	61.670,01 -1%	
	De la Universitat de les Illes Balears (UIB)			169.728,28	166.328,34 -2%	
	De la Universitat Jaume I (UJI)			228.832,17	226.233,18 -1%	
	De la Universitat d'Andorra (UdA)			13.895,76	13.895,76	
	De l'Institut de Cultura de Barcelona			13.056,24	13.056,24	
Prestacions de serveis a altres entitats fora del sector públic			1.240.974,37	1.236.222,97 0%		
3800001	Reintegracions d'exercicis tancats		366.687,09	366.687,09	366.908,11 0%	
<b>Capítol 3. Taxes, venda béns i serveis, i altres ingressos</b>	<b>4.566.328,00</b>	<b>695.068,78</b>	<b>5.261.396,78</b>	<b>5.291.548,58</b>	<b>1%</b>	
4020028	Programes d'universitats i recerca (ICTS)	1.000,00	-1.000,00			
4030009	D'altres entitats autònomes de l'Estat (CSIC)	36.060,00		36.060,00	36.060,00	
4060005	Altres ingressos de la Seguretat Social	6.000,00		6.000,00	5.097,51 -15%	
4100021	Del Dept. d'Empresa i Coneixement (SUR)	2.670.800,00	-315.523,69	2.355.276,31	3.012.592,67 28%	
4100010	Del Departament de Cultura	31.200,00		31.200,00	31.200,00	
4480001	D'altres entitats partic. sector públic de la Generalitat	127.000,00	-2.000,00	125.000,00	125.000,00	
4930009	Altres transferències corrents de la Unió Europea	221.700,00	-79.698,00	142.002,00	135.236,76 -5%	
<b>Capítol 4. Transferències corrents</b>	<b>3.093.760,00</b>	<b>-398.221,69</b>	<b>2.695.538,31</b>	<b>3.345.186,94</b>	<b>24%</b>	
5200001	Interessos de comptes corrents	6,00	194,00	200,00	265,27 33%	
5340001	Altres ingressos financers	6,00	141.428,77	141.434,77	142.029,46 0%	
<b>Capítol 5. Ingressos patrimonials</b>	<b>12,00</b>	<b>141.622,77</b>	<b>141.634,77</b>	<b>142.294,73</b>	<b>0%</b>	
7020028	Programes d'universitats i recerca (ICTS)		475.000,00	475.000,00	-100%	
7100021	Del Dept. d'Empresa i Coneixement (SUR)		990.079,52	990.079,52	332.763,16 -66%	
7490002	De la Universitat de Barcelona		32.890,64	32.890,64	32.890,64	
7490003	De la Universitat Autònoma de Barcelona		25.741,73	25.741,73	25.741,73	
7490004	De la Universitat Politècnica de Catalunya		25.151,33	25.151,33	25.151,33	
7490005	De la Universitat Pompeu Fabra		14.609,80	14.609,80	14.609,80	
7490007	De la Universitat de Lleida		12.406,67	12.406,67	12.406,67	
7490006	De la Universitat de Girona		13.522,72	13.522,72	13.522,72	
7490008	De la Universitat Rovira i Virgili		14.221,96	14.221,96	14.221,96	
7810001	De la Universitat Oberta de Catalunya		21.113,28	21.113,28	21.113,28	
7810001	De la Universitat Ramon Llull		14.941,38	14.941,38	14.941,38	
7810001	De la Universitat de Vic-Universitat Central de Catalunya		9.817,72	9.817,72	9.817,72	
7930001	FEDER (MINECO)				475.234,29	
<b>Capítol 7. Transferències de capital</b>	<b>0,00</b>	<b>1.649.496,75</b>	<b>1.649.496,75</b>	<b>992.414,68</b>	<b>-40%</b>	
8300021	Del Dept. d'Empresa i Coneixement (SUR)	295.000,00		295.000,00	295.000,00	
8700001	Romanents de tresoreria d'exercicis anteriors		2.256.933,39	2.256.933,39		
<b>Capítol 8. Variació d'actius financers</b>	<b>295.000,00</b>	<b>2.256.933,39</b>	<b>2.551.933,39</b>	<b>295.000,00</b>	<b>-88%</b>	
9130002	Préstecs i bestretes atorgades per altres adm. a curt termini				475.234,29	
<b>Capítol 9. Variació de passius financers</b>	<b>0,00</b>	<b>0,00</b>	<b>0,00</b>	<b>475.234,29</b>		
<b>Total ingressos pressupostaris</b>		<b>7.955.100,00</b>	<b>4.344.900,00</b>	<b>12.300.000,00</b>	<b>10.541.679,22</b>	<b>-14%</b>
<b>Saldo pressupostari de l'exercici</b>					<b>796.635,59</b>	
Crèdits gastats finançats amb romanents de tresoreria					2.256.933,39	
Desviacions de finançament positives per recursos de l'exercici amb despeses amb finançament afectat					-2.712.390,94	
Desviacions de finançament negatives en despeses amb finançament afectat					31.859,14	
<b>Superàvit/dèficit de finançament de l'exercici</b>					<b>373.037,18</b>	
Dotació per al retorn del préstec (MINECO)					-373.037,18	
<b>Resultat comptable</b>					<b>0,00</b>	

① De l'aportació prevista de la SUR (3.345.355,83), s'han traspassat 332.763,16 a capital.

② Projectes europeus: 45.791,03 de Numexas, 52.082,00 de DC4Cities, 26.724,73 de Genius i 10.639,00 de CloudFlow.

③ 1.067.643,64 del Programa de serveis consorciats, 693.389,97 de la BDC, 362.006,38 d'inversions i 133.893,40 d'altres despeses corrents.

④ 1.176.477,83 per a la BDC, 1.190.315,05 per a inversions i 345.598,06 per a altres despeses corrents.

⑤ Projectes europeus: 28.876,20 de Numexas, 7.795,84 de Genius i 37.800,00 de CloudFlow, menys 42.612,90 rebuts del 2015.

Codi	Concepte	Avantprojecte	Modificacions CG36, 37 i 39	Pressupost definitiu	Drets/obligacions reconeguts/des	
1300001	Retribucions bàsiques del personal laboral fix	1.563.347,62	42.994,06	1.606.341,68	1.605.582,22	0%
1300003	Altres retribucions del personal laboral fix	64.687,38	17.281,27	81.968,65	82.126,39	0%
1310001	Retribucions bàsiques del personal laboral temporal	356.371,12	350.372,29	706.743,41	706.919,47	0%
1310003	Altres retribucions del personal laboral temporal	16.318,57	12.204,46	28.523,03	29.126,03	2%
1320001	Personal laboral d'alta direcció i assimilat	80.078,55	800,45	80.879,00	80.945,97	0%
1600001	Seguretat Social	601.894,76	89.764,48	691.659,24	692.848,19	0%
<b>Capítol 1.</b>	<b>Remuneracions del personal</b>	<b>2.682.698,00</b>	<b>513.417,01</b>	<b>3.196.115,01</b>	<b>3.197.548,27</b>	<b>0%</b>
2000002	Altres lloguers i cànon de terrenys, béns naturals, edificis...	247.818,00	-4.028,00	243.790,00	243.453,31	0%
2020002	Lloguer d'equips de reprografia i fotocopiadora		6.000,00	6.000,00	5.252,54	
2020003	Lloguers i cànon de programari	57.071,00	60.664,00	117.735,00	114.889,69	-2%
2100001	Conservació, reparació i mant. de terrenys, béns naturals, ed	4.012,00	-2.812,00	1.200,00	621,30	-48%
2120001	Conservació, reparació i mant. d'equips per a procés de dad	225.595,00	8.940,00	234.535,00	234.418,98	0%
2120002	Conservació, reparació i mant. d'equips de reprografia i foto	9.000,00	-9.000,00	0,00		
2120003	Manteniment d'aplicacions informàtiques	432.762,17	-162.762,17	270.000,00	270.877,69	0%
2130001	Conservació, reparació i mant. d'altre immobilitzat material	47.470,00	-1.670,00	45.800,00	42.392,58	-7%
2200001	Material ordinari no inventariable	19.300,00	-13.300,00	6.000,00	5.923,74	-1%
2200002	Prensa, revistes, llibres i altres publicacions	2.500,00	2.500,00	5.000,00	4.284,12	-14%
2210001	Aigua i energia	293.950,00	-43.950,00	250.000,00	222.894,56	-11%
2210089	Altres subministraments (BDC)	2.079.033,00	1.497.951,89	3.576.984,89	2.395.403,66	-33%
2220001	Despeses postals, missatgeria i altres similars	38.000,00	-250,00	37.750,00	37.128,67	-2%
2220002	Solucions de connectivitat de dades adquirides al CTTI	1.100,00	-25,00	1.075,00	971,29	-10%
2220003	Comunicacions mitj. serveis de veu i dades adq. a altres en	1.022.310,00	-43.120,00	979.190,00	981.098,84	0%
2240001	Despeses d'assegurances	16.000,00	750,00	16.750,00	16.499,66	-1%
2250001	Tributs	7.785,00		7.785,00	7.651,13	-2%
2260002	Atencions protocolàries i representatives	500,00	-250,00	250,00	73,46	-71%
2260003	Publicitat, difusió i campanyes institucionals	1.000,00	36.315,00	37.315,00	35.084,50	-6%
2260005	Organització de reunions, conferències i cursos	13.500,00	-3.800,00	9.700,00	10.655,79	10%
2260006	Oposicions i proves selectives		178.000,00	178.000,00	208.935,26	17%
2260007	Publicacions i edictes als diaris oficials	1.000,00	6.275,00	7.275,00	7.626,32	5%
2260010	Premis	450,00		450,00	450,00	
2260011	Formació del personal propi	16.000,00	16.600,00	32.600,00	33.118,13	2%
2260039	Despeses de serveis bancaris	4.000,00		4.000,00	3.641,91	-9%
2260040	Inscripció com a soci a organismes de caràcter associatiu	4.850,00	3.601,00	8.451,00	8.491,11	0%
2260089	Altres despeses diverses	3.000,00	-2.500,00	500,00	569,12	14%
2270001	Neteja i sanejament	25.750,00	450,00	26.200,00	26.233,28	0%
2270005	Estudis i dictàmens	100,00		100,00		-100%
2270008	Intèrprets i traductors	500,00	-400,00	100,00	328,46	228%
2270011	Custòdia, dipòsit, emmagatzematge i destrucció (GEP)	46.790,00	11.533,00	58.323,00	57.626,25	-1%
2270012	Auditories i control de fons europeus	7.500,00	3.320,56	10.820,56	10.820,56	
2270013	Treballs tècnics	63.365,39	464.226,40	527.591,79	483.574,30	-8%
2270014	Serveis de formació	3.000,00	6.810,00	9.810,00	11.620,00	18%
2280002	Serveis informàtics realitzats per altres entitats	190.000,00	186.900,00	376.900,00	177.214,88	-53%
2300001	Dietes, locomoció i trasllats	38.000,00	3.300,00	41.300,00	54.577,54	32%
2400001	Despeses de publicacions	500,00	2.800,00	3.300,00	3.212,57	-3%
<b>Capítol 2.</b>	<b>Despeses corrents de béns i serveis</b>	<b>4.923.511,56</b>	<b>2.209.069,68</b>	<b>7.132.581,24</b>	<b>5.717.615,20</b>	<b>-20%</b>
3100001	Interessos d'operacions de tresoreria dels préstecs en euro	6.500,00	-5.000,00	1.500,00	513,09	-66%
3120001	Emissió, modificació i cancel·lació dels préstecs en euros	600,00	7,00	607,00	500,00	-18%
3490001	Altres despeses financeres	132,00	6.868,00	7.000,00	7.802,21	
<b>Capítol 3.</b>	<b>Despeses financeres</b>	<b>7.232,00</b>	<b>1.875,00</b>	<b>9.107,00</b>	<b>8.815,30</b>	<b>-3%</b>
4800001	A famílies (beques per a cooperació educativa)	37.093,00	-19.393,00	17.700,00	17.720,77	0%
<b>Capítol 4.</b>	<b>Transferències corrents</b>	<b>37.093,00</b>	<b>-19.393,00</b>	<b>17.700,00</b>	<b>17.720,77</b>	<b>0%</b>
6200001	Inversions en maquinària, instal·lacions i utilitatge	9.500,00	-9.500,00			
6400001	Inversions en mobiliari i estris per compte propi	2.500,00	171,38	2.671,38	2.669,59	0%
6500001	Inversions en equips de procés de dades	136.730,30	424.164,07	560.894,37	394.185,59	-30%
6500002	Inversions en telecomunicacions	60.000,00	1.161.139,07	1.221.139,07	270.670,49	-78%
6700001	Inversions en altre immobilitzat material	2.000,00	11.558,32	13.558,32	13.558,32	
6800002	Inversions en aplicacions informàtiques	11.000,00	135.233,61	146.233,61	122.260,10	-16%
<b>Capítol 6.</b>	<b>Inversions reals</b>	<b>221.730,30</b>	<b>1.722.766,45</b>	<b>1.944.496,75</b>	<b>803.344,09</b>	<b>-59%</b>
9120002	Reemborsament de préstecs d'altres adm. a llarg termini	82.835,14	-82.835,14			
<b>Capítol 9.</b>	<b>Variació de passius financers</b>	<b>82.835,14</b>	<b>-82.835,14</b>	<b>0,00</b>	<b>0,00</b>	
<b>Total despeses pressupostàries</b>		<b>7.955.100,00</b>	<b>4.344.900,00</b>	<b>12.300.000,00</b>	<b>9.745.043,63</b>	<b>-21%</b>

① 154.380,19 executats a càrrec del Programa de serveis consorciats i 154.482,09, dels projectes europeus.

La Seguretat Social inclou 1.303,88 per al personal en cooperació educativa.

② 326.824,45 executats a càrrec del Programa de serveis consorciats i 33.525,80, dels projectes europeus.

③ Diferències de canvi ocasionades majoritàriament per les factures en dòlars i lliures de la BDC.

④ 52.376,60 executats a càrrec del Programa de serveis consorciats: UNIDISCAT, Federació d'Identitats i adequació del CPD consorciat.

A) Estat abreujat d'ingressos i despeses	2015	2016
<b>A) Resultat del compte de pèrdues i guanys</b>	<b>-62.175,20</b>	<b>0,00</b>
<b>Ingressos i despeses imputats directament al patrimoni net</b>		
I. Per valoració d'instruments financers		
II. Per cobertures de fluxos d'efectiu		
III. Subvencions, donacions i llegats rebuts	586.676,40	813.380,39
IV. Per guanys i pèrdues actuàries i altres ajustos	51.033,72	
V. Per actius no corrents i passius vinculats, mantinguts per a la venda		
VI. Diferències de conversió		
VII. Efecte impositiu		
<b>B) Subtotal ingressos i despeses (I+II+...+VII)</b>	<b>637.710,12</b>	<b>813.380,39</b>
<b>Transferències al compte de pèrdues i guanys</b>		
VIII. Per valoració d'instruments financers		
IX. Per cobertures de fluxos d'efectiu		
X. Subvencions, donacions i llegats rebuts	-996.398,37	-1.293.408,97
XI. Per actius no corrents i passius vinculats, mantinguts per a la venda		
XII. Diferències de conversió		
XIII. Efecte impositiu		
<b>C) Subtotal transferències (VIII+IX+...+XIII)</b>	<b>-996.398,37</b>	<b>-1.293.408,97</b>
<b>Total d'ingressos i despeses reconeguts (A+B+C)</b>	<b>-420.863,45</b>	<b>-480.028,58</b>

B) Estat total de canvis en el patrimoni net	Fons social	Resultats d'exercicis anteriors	Resultat de l'exercici	Subvencions donacions i llegats rebuts	Total
<b>A. Saldo, final de l'any 2014</b>	<b>0,00</b>	<b>-69.283,96</b>	<b>24.200,00</b>	<b>-2.744.968,89</b>	<b>-2.790.052,85</b>
I. Ajustos per canvis de criteri 2014 i anteriors					
II. Ajustos per errors 2014 i anteriors					
<b>B. Saldo ajustat, inici de l'any 2015</b>	<b>0,00</b>	<b>-69.283,96</b>	<b>24.200,00</b>	<b>-2.744.968,89</b>	<b>-2.790.052,85</b>
I. Total ingressos i despeses reconeguts		-51.033,72	62.175,20	118.244,18	<b>129.385,66</b>
II. Operacions amb socis o propietaris					
1. Augments de capital					
2. (-) Reduccions de capital					
3. Altres operacions amb socis o propietaris					
III. Altres variacions del patrimoni net		24.200,00	-24.200,00		<b>0,00</b>
<b>C. Saldo, final de l'any 2015</b>	<b>0,00</b>	<b>-96.117,68</b>	<b>62.175,20</b>	<b>-2.626.724,71</b>	<b>-2.660.667,19</b>
I. Ajustos per canvis de criteri 2015					
II. Ajustos per errors 2015					
<b>D. Saldo ajustat, inici de l'any 2016</b>	<b>0,00</b>	<b>-96.117,68</b>	<b>62.175,20</b>	<b>-2.626.724,71</b>	<b>-2.660.667,19</b>
I. Total ingressos i despeses reconeguts				480.028,58	<b>480.028,58</b>
II. Operacions amb socis o propietaris					
1. Augments de capital					
2. (-) Reduccions de capital					
3. Altres operacions amb socis o propietaris					
III. Altres variacions del patrimoni net		63.375,20	-62.175,20		<b>1.200,00</b>
<b>E. Saldo, final de l'any 2016</b>	<b>0,00</b>	<b>-32.742,48</b>	<b>0,00</b>	<b>-2.146.696,13</b>	<b>-2.179.438,61</b>



## Annex II.

### Càlcul del romanent de tresoreria

Romanent de tresoreria		
Concepte	2015	2016
<b>1.(+) Fons líquids</b>	<b>1.332.437,30</b>	<b>1.297.076,35</b>
(+) Efectiu i altres actius líquids equivalents	2.159.088,50	1.296.444,18
(+) Fiances constituïdes a llarg termini	632,17	632,17
(-) Deutes a curt termini	827.283,37	
<b>2. (+) Drets pendents de cobrament</b>	<b>3.766.822,36</b>	<b>5.813.847,19</b>
(+) Del pressupost corrent	1.910.307,23	3.798.108,00
(+) De pressupostos tancats		
(+) D'operacions no pressupostàries		
(+) D'operacions comercials	1.856.515,13	2.015.739,19
<b>3. (-) Obligacions pendents de pagament</b>	<b>3.381.530,88</b>	<b>3.737.746,46</b>
(+) Del pressupost corrent		
(+) De pressupostos tancats		
(+) D'operacions no pressupostàries		
(+) D'operacions comercials	3.381.530,88	3.737.746,46
<b>4. (+) Partides pendents d'aplicació</b>	<b>-366.723,55</b>	
(-) Cobraments realitzats pendents d'aplicació definitiva	366.723,55	
(+) Pagaments realitzats pendents d'aplicació definitiva		
<b>I. Romanent de tresoreria total (1+2-3+4)</b>	<b>1.351.005,23</b>	<b>3.373.177,08</b>
<b>II. Excés de finançament afectat</b>	<b>1.429.650,02</b>	<b>1.717.903,95</b>
● Programa de serveis consorciats: corrent compromès	1.067.643,64	345.598,06
● Programa de serveis consorciats: inversió		188.464,34
● MINECO: renovació troncs de l'Anella Científica		950.468,58
● DGR: renovació equipament de càlcul		233.372,97
● Inversions en curs, pendents de finalitzar	362.006,38	
● Projectes europeus	0,00	0,00
<b>III. Saldos de dubtós cobrament</b>		
<b>IV. Romanent de tresoreria no afectat = (I-II-III)</b>	<b>-78.644,79</b>	<b>1.655.273,13</b>

- ❶ Els ingressos i despeses del Programa de serveis consorciats s'han descrit a l'apartat 10.1. L'evolució del romanent afectat es mostra a la taula següent:

	Ingressos	Despeses	Saldo
Exercici 2011	1.500.000,00		1.500.000,00
Exercici 2012		73.291,90	1.426.708,10
Exercici 2013	700.000,00	254.933,39	1.871.774,71
Exercici 2014		326.910,85	1.544.863,86
Exercici 2015		477.220,22	1.067.643,64
Exercici 2016		533.581,24	534.062,40
Exercici 2017		534.062,40	0,00

- ❷ Les inversions finançades a càrrec d'aquest exercici i que no finalitzaran fins a l'any 2017 han estat les següents:

- 943.995,36 € per a la renovació de l'equipament troncal de l'Anella Científica (exp. 16/15), més 6.473,22 € per a l'ampliació del quadre elèctric per adaptar-lo al nou equipament (C17/112), finançat pel MINECO.
- 233.372,97 € per a la renovació de l'equipament de supercomputació, finançat per la DGR, amb un import màxim de licitació d'1,19 M€.

- ❸ Els ingressos i despeses dels quatre projectes europeus s'han descrit a l'apartat 10.4. Enguany no hi ha romanent afectat per a cap d'ells:

Projecte	Romanent 2015	Ingressos 2016	Despesa finançada	Romanent 2016
NUMEXAS	-14.735,98	45.791,03	59.931,25	-28.876,20
DC4Cities	-20.677,58	52.082,00	31.404,42	0,00
GENIUS	+20.911,99	26.724,73	55.432,56	-7.795,84
CloudFlow	-7.199,34	10.639,00	41.239,66	-37.800,00
<b>Saldo</b>	<b>-21.700,91</b>	<b>135.236,76</b>	<b>188.007,89</b>	<b>-74.472,04</b>

- ❹ Del romanent de tresoreria no afectat, s'han compromès 1.176.477,83 € per a diversos expedients adjudicats per a la BDC, tal com s'ha explicat a l'apartat 7.2, i es preveu retornar 475.234,29 € del préstec del MINECO durant l'exercici 2017.

## Annex III.

### Ingressos i despeses meritades per programa

Codi	Concepte	Press. 422	Ingr. meritats		Press. 571	Ingr. meritats	
3190002	Encàrrecs de gestió de la Generalitat de Catalunya	24.976,85	22.634,80	-9%	3.507,00	5.841,24	67%
	De la Universitat de Barcelona	209.563,07	210.313,07	0%	154.378,94	154.727,71	0%
	De la Universitat Autònoma de Barcelona	169.422,11	170.172,11	0%	119.950,79	117.579,98	-2%
	De la Universitat Politècnica de Catalunya	162.509,69	163.259,69	0%	86.228,45	85.928,45	0%
	De la Universitat Pompeu Fabra	103.110,61	104.982,61	2%	67.153,47	64.169,55	-4%
	De la Universitat de Lleida	93.447,65	94.304,65	1%	64.769,14	66.701,14	3%
	De la Universitat de Girona	97.832,75	98.432,75	1%	77.844,88	79.794,26	3%
	De la Universitat Rovira i Virgili	101.746,85	102.246,85	0%	121.244,40	123.709,32	2%
	De la Universitat de Vic-Universitat Central de Catalunya	48.423,57	48.773,57	1%	31.136,17	31.193,63	0%
	De la Biblioteca de Catalunya	81.304,89	70.305,10	-14%	48.571,86	54.010,84	11%
	Del Museu d'Art Contemporani de Barcelona (MACBA)	17.487,24	17.422,01	0%	89.789,51	89.931,15	0%
Del Museu Nacional d'Art de Catalunya (MNAC)	19.702,56	19.702,56					
Encàrrecs de gestió d'altres entitats de dins del sector públic	29.556,28	47.121,54	59%	805.186,01	824.678,21	2%	
3190010	De la Universitat Oberta de Catalunya	132.890,93	133.390,93	0%	94.105,60	94.154,30	0%
	De la Universitat Ramon Llull	60.140,94	61.000,94	1%	23.508,60	23.233,30	-1%
	De la Fundació Catalana per a la Recerca i la Innovació		349,32		12.349,10	12.547,80	2%
	Del Consell Superior d'Investigacions Científiques (CSIC)				14.388,51	14.620,59	2%
	De la Universitat Internacional de Catalunya (UIC)	35.813,47	36.013,47	1%	26.180,98	25.656,54	-2%
	De la Universitat de les Illes Balears (UIB)	164.562,76	161.563,07	-2%	5.165,52	4.765,27	-8%
	De la Universitat Jaume I (UJI)	228.166,65	225.234,90	-1%	665,52	998,28	50%
	De la Universitat d'Andorra (UdA)	13.230,24	13.230,24		665,52	665,52	
	De l'Institut de Cultura de Barcelona	13.056,24	13.056,24				
	Prestacions de serveis a altres entitats fora del sector públic	537.083,44	545.387,28	2%	703.890,93	690.835,69	-2%
3800001	Reintegracions d'exercicis tancats		366.908,11		366.687,09		-100%
<b>Capítol 3. Taxes, venda béns i serveis, i altres ingressos</b>	<b>2.344.028,79</b>	<b>2.725.805,81</b>	<b>16%</b>	<b>2.917.367,99</b>	<b>2.565.742,77</b>	<b>-12%</b>	
4030009	D'altres entitats autònomes de l'Estat (CSIC)			36.060,00	36.060,00		
4060005	Altres ingressos de la Seguretat Social	2.000,00	1.699,17	-15%	4.000,00	3.398,34	-15%
4100021	Del Dept. d'Empresa i Coneixement (SUR)	2.847.758,53	2.928.325,19	3%	334.320,48	911.070,18	173%
4100010	Del Departament de Cultura	31.200,00	31.200,00				
4480001	D'altres entitats partic. sector públic de la Generalitat				125.000,00	125.000,00	
4930009	Altres transferències corrents de la Unió Europea				162.913,99	188.007,89	15%
<b>Capítol 4. Transferències corrents</b>	<b>2.880.958,53</b>	<b>2.961.224,36</b>	<b>3%</b>	<b>662.294,47</b>	<b>1.263.536,41</b>	<b>91%</b>	
5200001	Interessos de comptes corrents	200,00	265,27	33%			
5340001	Altres ingressos financers	300,00	141.952,31		141.134,77	77,15	-100%
<b>Capítol 5. Ingressos patrimonials</b>	<b>500,00</b>	<b>142.217,58</b>		<b>141.134,77</b>	<b>77,15</b>	<b>-100%</b>	
7100021	Del Dept. d'Empresa i Coneixement (SUR)	240.840,94	240.840,94		990.079,52	332.763,16	-66%
7490002	De la Universitat de Barcelona				32.890,64	32.890,64	
7490003	De la Universitat Autònoma de Barcelona				25.741,73	25.741,73	
7490004	De la Universitat Politècnica de Catalunya				25.151,33	25.151,33	
7490005	De la Universitat Pompeu Fabra				14.609,80	14.609,80	
7490007	De la Universitat de Lleida				12.406,67	12.406,67	
7490006	De la Universitat de Girona				13.522,72	13.522,72	
7490008	De la Universitat Rovira i Virgili				14.221,96	14.221,96	
7810001	De la Universitat Oberta de Catalunya				21.113,28	21.113,28	
7810001	De la Universitat Ramon Llull				14.941,38	14.941,38	
7810001	De la Universitat de Vic-Universitat Central de Catalunya				9.817,72	9.817,72	
7930001	FEDER (MINECO)				475.000,00	475.234,29	0%
<b>Capítol 7. Transferències de capital</b>	<b>240.840,94</b>	<b>240.840,94</b>		<b>1.649.496,75</b>	<b>992.414,68</b>	<b>-40%</b>	
8300021	Del Dept. d'Empresa i Coneixement (SUR)	40.000,00	40.000,00		255.000,00	255.000,00	
<b>Capítol 8. Variació d'actius financers</b>	<b>40.000,00</b>	<b>40.000,00</b>	<b>0%</b>	<b>255.000,00</b>	<b>255.000,00</b>	<b>0%</b>	
<b>Total ingressos</b>		<b>5.506.328,26</b>	<b>6.110.088,69</b>	<b>11%</b>	<b>5.625.293,98</b>	<b>5.076.771,01</b>	<b>-10%</b>
<b>Superàvit/dèficit de finançament de l'exercici</b>		<b>0,00</b>			<b>-102.197,11</b>		

El Programa 571, de recerca i desenvolupament, inclou els centres de cost de càlcul científic (CCF), comunicacions (COM), infraestructura al núvol, aplicacions i projectes (IAP) i e-Administració (AUC), mentre que el 422, d'educació universitària, inclou els centres de cost serveis bibliotecaris (SBB), gestió de compres conjuntes (GCC) i altres serveis de gestió de serveis comuns. El centre de cost de serveis generals (SG) està majoritàriament associat al programa 422 encara que algunes despeses es distribueixen entre ambdós, tal com s'indica a les partides

Codi	Concepte	Press. 422	Desp. meritades		Press. 571	Desp. meritades	
1300001	Retribucions bàsiques del personal laboral fix	639.174,82	637.092,35	0%	967.166,86	968.489,87	0%
1300003	Altres retribucions del personal laboral fix	12.611,35	12.561,73	0%	69.357,30	69.564,66	0%
1310001	Retribucions bàsiques del personal laboral temporal	497.266,21	498.067,40	0%	209.477,21	208.852,07	0%
1310003	Altres retribucions del personal laboral temporal	8.024,19	8.884,04	11%	20.498,84	20.241,99	-1%
1320001	Personal laboral d'alta direcció i assimilat	80.879,00	80.945,97	0%			
1600001	Seguretat Social	323.410,87	323.829,31	0%	368.248,37	369.018,88	0%
<b>Capítol 1.</b>	<b>Remuneracions del personal</b>	<b>1.561.366,44</b>	<b>1.561.380,80</b>	<b>0%</b>	<b>1.634.748,58</b>	<b>1.636.167,47</b>	<b>0%</b>
2000002	Altres lloguers i cànon de terrenys, béns naturals, etc.	81.265,00	81.151,10	0%	162.525,00	162.302,21	0%
2020002	Lloguer d'equips de reprografia i fotocopiadora	2.000,00	1.750,85	-12%	4.000,00	3.501,69	-12%
2020003	Lloguers i cànon de programari	6.121,62	7.886,77	29%	84.085,39	79.474,93	-5%
2100001	Conservació, reparació i mant. de terrenys, béns naturals, etc.	1.200,00	583,80	-51%		37,50	
2120001	Conservació, reparació i mant. d'equips per a procés de dades	27.578,01	25.972,42	-6%	206.956,99	208.446,56	1%
2120003	Manteniment d'aplicacions informàtiques	138.583,72	125.434,15	-9%	131.416,28	145.443,54	11%
2130001	Conservació, reparació i mant. d'altre immobilitzat no financer	11.229,03	12.174,74	8%	34.570,97	30.217,84	-13%
2200001	Material ordinari no inventariable	2.000,00	1.974,58	-1%	4.000,00	3.949,16	-1%
2200002	Premsa, revistes, llibres i altres publicacions	4.500,00	4.168,23	-7%	500,00	115,89	-77%
2210001	Aigua i energia	25.000,00	22.235,68	-11%	225.000,00	200.658,88	-11%
2210089	Altres subministraments (BDC)	2.607.594,92	2.598.004,15	0%	276.000,00	280.487,37	2%
2220001	Despeses postals, missatgeria i altres similars	32.250,00	36.109,81	12%	5.500,00	1.018,86	-81%
2220002	Solucions de connectivitat de dades adquirides al C	1.075,00				971,29	
2220003	Comunicacions mitj. serveis de veu i dades adq. a d	13.000,00	17.606,75	35%	966.190,00	963.492,09	0%
2240001	Despeses d'assegurances	8.375,00	4.029,02	-52%	8.375,00	12.470,64	49%
2250001	Tributs	7.535,00	6.356,52	-16%	250,00	1.294,61	418%
2260002	Atencions protocolàries i representatives	250,00	73,46	-71%			
2260003	Publicitat, difusió i campanyes institucionals	37.315,00	33.931,50	-9%		1.153,00	
2260005	Organització de reunions, conferències i cursos	4.000,00	2.079,45	-48%	5.700,00	8.576,34	50%
2260006	Oposicions i proves	140.886,08	171.821,34	22%			
2260007	Publicacions i edictes als diaris oficials	6.275,00	2.922,56	-53%	1.000,00	4.703,76	370%
2260010	Premis	450,00	450,00				
2260011	Formació del personal propi	23.183,80	21.463,93	-7%	9.416,20	11.654,20	24%
2260039	Despeses de serveis bancaris	3.000,00	3.243,16	8%	1.000,00	398,75	-60%
2260040	Inscripció com a soci a organismes de caràcter ass	1.747,00	3.291,11	88%	6.704,00	5.200,00	-22%
2260089	Altres despeses diverses	500,00	380,99	-24%		188,13	
2270001	Neteja i sanejament	11.066,67	11.070,83	0%	15.133,33	15.162,45	0%
2270008	Intèrprets i traductors	100,00	328,46	228%			
2270011	Custòdia, dipòsit, emmagatzematge i destrucció (G	58.323,00	57.626,25	-1%			
2270012	Auditories i control de fons europeus	5.410,28	5.410,28		5.410,28	5.410,28	
2270013	Treballs tècnics	403.232,56	420.104,16	4%	76.019,73	33.017,19	-57%
2270014	Serveis de formació	4.500,00	4.000,00	-11%	5.310,00	7.620,00	44%
2280002	Serveis informàtics realitzats per altres entitats	198.791,13	444.620,34	124%	178.108,87	60.306,05	-66%
2300001	Dietes, locomoció i trasllats	16.092,00	25.471,45	58%	25.208,00	29.106,09	15%
2400001	Despeses de publicacions	2.700,00	2.312,57	-14%	600,00	900,00	50%
<b>Capítol 2.</b>	<b>Despeses corrents de béns i serveis</b>	<b>3.887.229,82</b>	<b>4.156.040,41</b>	<b>7%</b>	<b>2.438.980,04</b>	<b>2.277.279,30</b>	<b>-7%</b>
3100001	Interessos d'operacions de tresoreria dels préstecs	1.500,00	256,55	-83%		256,54	
3120001	Emissió, modificació i cancel·lació dels préstecs en	607,00	250,00	-59%		250,00	
3490001	Altres despeses financeres	7.000,00	6.819,08	-3%		983,13	
<b>Capítol 3.</b>	<b>Despeses financeres</b>	<b>9.107,00</b>	<b>7.325,63</b>	<b>-20%</b>	<b>0,00</b>	<b>1.489,67</b>	
4800001	A famílies (beques per a cooperació educativa)	8.625,00	8.692,99	1%	9.075,00	9.027,78	-1%
<b>Capítol 4.</b>	<b>Transferències corrents</b>	<b>8.625,00</b>	<b>8.692,99</b>	<b>1%</b>	<b>9.075,00</b>	<b>9.027,78</b>	<b>-1%</b>
6400001	Inversions en mobiliari i estris per compte propi	2.671,38	554,34	-79%		2.115,25	
6500001	Inversions en equips de procés de dades	4.763,25	4.423,04	-7%	253.750,35	320.754,75	26%
6500002	Inversions en telecomunicacions	834,98	348.658,34	**	1.160.678,48	812.855,12	-30%
6700001	Inversions en altre immobilitzat material	4.640,25	4.640,25		8.918,07	8.918,07	
6800002	Inversions en aplicacions informàtiques	27.090,14	18.372,89	-32%	119.143,47	110.360,71	-7%
<b>Capítol 6.</b>	<b>Inversions reals</b>	<b>40.000,00</b>	<b>376.648,86</b>	<b>842%</b>	<b>1.542.490,37</b>	<b>1.255.003,90</b>	<b>-19%</b>
<b>Total despeses</b>		<b>5.506.328,26</b>	<b>6.110.088,69</b>	<b>11%</b>	<b>5.625.293,99</b>	<b>5.178.968,12</b>	<b>-8%</b>

① Distribuïdes a parts iguals.

② 1/3 imputada al Programa 422 i 2/3 al 571.

③ 2/3 de la neteja dels edificis Nexus i Annexus imputada al Programa 571 i la resta, incloent la del GEPA, al 422.

④ 2/3 dels subministraments generals més 276.000 € de la DGR per a la BDC al Programa 571 i la resta, al 422.

⑤ Distribuïdes per activitat, excepte per a serveis generals que s'imputen 1/3 al Programa 422 i 2/3 al 571.

## Annex IV.

### Plantilla de personal, prevista i final

Càrrec	Núm. llocs	Fixos	Altres	Observacions
<b>Direcció</b>	<b>5</b>	<b>2</b>	<b>3</b>	
Director general	1		1	
Director d'Administració i Finances	1	1		
Director de Serveis TIC	1		1	
Director de Biblioteques, Doc. i Informació	1	1		Complement fusió IV
Coordinador de Compres Conjunes	1		1	Complement de cap de Departament
<b>Administració i Finances</b>	<b>15</b>	<b>10</b>	<b>5</b>	
Coordinador d'Administració i Secretaria	1	1		Complement de cap de Departament
Coordinador de Pressupostos i Contractes	1	1		Complements de cap de Dept. i fusió I
Coordinador de Promoció i Màrqueting	1	1		Complement de cap de Servei
Secretari de Direcció	2	2		1 a jornada reduïda de 30 h/s fins 31-10
Secretari d'Administració	2	1	1	1 jornada reduïda de 30,0 h/setmana
Secretari	3	2	1	1 de jornada reduïda de 22,5 h/s
Tècnic de Contractes	2		2	Temporals, pendents de reassignar plaça
Tècnic de Promoció	2	1	1	Projectes europeus i 1 de 30,0 h/s
Tècnic del Web	1	1		
Cap de Clients i Projectes	1	1		Complement de cap de Servei
Cap de Qualitat i Suport	1	1		Complement de cap de Departament
<b>Sistemes i Xarxes</b>	<b>14</b>	<b>11</b>	<b>3</b>	
Coordinador	1	1		Complement de cap de Departament
Cap de Comunicacions	1	1		Complement de cap de Servei
Cap d'Operacions i Seguretat	1	1		Complement de cap de Servei
Administrador de Seguretat	1	1		
Administrador de Sistemes	7	4	3	Projectes DC4Cities i Genius
Tècnic de Comunicacions	3	3		
<b>Serveis i Aplicacions</b>	<b>14</b>	<b>8</b>	<b>6</b>	
Coordinador				Vacant
Cap de Càlcul i Aplicacions	1	1		Complement de cap de Servei
Cap d'Administració Electrònica	1	1		Complement de cap de Servei
Tècnic líder de Projectes	1	1		Complement de tècnic líder
Tècnic líder d'Aplicacions	1	1		Complement de tècnic líder
Tècnic d'Aplicacions	3		3	Projectes Numexas i CloudFlow
Tècnic de Projectes	7	4	3	Temporals, pendents de reassignar plaça
<b>Suport Bibliotecari</b>	<b>5</b>	<b>5</b>		
Coordinador	1	1		Complements de cap de Dept. i fusió I
Cap de l'Equipament GEPA	1	1		Complements de cap de Servei i fusió III
Cap del CCUC	1	1		Complements de cap de Servei i fusió II
Tècnic bibliotecari	2	2		
<b>Biblioteca Digital</b>	<b>4</b>	<b>3</b>	<b>1</b>	
Coordinador	1	1		Complements de cap de Dept. i fusió I
Cap de Repositoris d'Informació	1	1		Comp. cap Servei i fusió III
Tècnic de Recursos Digitals	2	1	1	Temporal, pendent de reassignar plaça
<b>Aplicacions Bibliotecàries i Documentals</b>	<b>4</b>	<b>4</b>		
Coordinador	1	1		Complements de cap de Dept. i fusió I
Tècnic d'Aplicacions Bib. i Documentals	3	3		
<b>Altres</b>	<b>8</b>	<b>1</b>	<b>7</b>	
Tècnic de Compres Conjunes	2		2	Temporals, pendents de reassignar plaça
Tècnic de Projectes	6	1	5	1 fix adscrit a la UPC, 1 jor. red. a 30 h/s
<b>Total</b>	<b>71</b>	<b>46</b>	<b>25</b>	

① No inclou un tècnic d'Aplicacions fix en excedència especial des del 16-03-15 al 31-12-16.

② S'afegeix un nou lloc de treball temporal, finançat a càrrec de facturació de serveis.

Plantilla prevista en el pressupost aprovat pel Consell de Govern, de 16 de desembre de 2015.

Càrrec	Núm. llocs	Fixos	Altres	Grup	Observacions
<b>Direcció</b>	<b>5</b>	<b>2</b>	<b>3</b>		
Director general	1		1	A	
Director d'Administració i Finances	1	1		A	
Director de Serveis TIC	1		1	A	
Director de Biblioteques, Doc. i Informació	1	1		A	Complement fusió IV
Coordinador de Compres Conjundes	1		1	A	Complement de cap de Departament
<b>Administració i Finances</b>	<b>14</b>	<b>10</b>	<b>4</b>		
Coordinador d'Administració i Secretaria	1	1		C	Complement de cap de Departament
Coordinador de Pressupostos i Contractes	1	1		A	Complement de cap de Departament
Coordinador de Promoció i Màrqueting	1	1		A	Complement de cap de Servei
Secretari de Direcció	1	1		C	
Secretari d'Administració	2	2		C	1 a jornada reduïda de 30 h/setmana
Secretari	3	2	1	C	Temporal, pendent de reassignar plaça
Tècnic de Contractes	1		1	A	Temporal, pendent de reassignar plaça
Tècnic de Contractes	1		1	B	Temporal, pendent de reassignar plaça
Tècnic de Promoció	1	1		A	Jornada reduïda de 30 h/setmana
Tècnic de Promoció	1		1	B	Projectes europeus
Tècnic del Web	1	1		C	
Cap de Clients i Projectes	1	1		A	Complement de cap de Servei
Cap de Qualitat i Suport	1	1		A	Complement de cap de Departament
<b>Sistemes i Xarxes</b>	<b>14</b>	<b>11</b>	<b>3</b>		
Coordinador	1	1		A	Complement de cap de Departament
Cap de Comunicacions	1	1		A	Complement de cap de Servei
Cap d'Operacions i Seguretat	1	1		A	Complement de cap de Servei
Tècnic líder de Seguretat	1	1		B	Complement de tècnic líder
Tècnic líder d'Integració de Sistemes	1	1		A	Complement de tècnic líder
Administrador de Sistemes	1	1		A	
Administrador de Sistemes	2	1	1	B	Projecte Genius
Administrador de Sistemes	3	1	2	C	Projecte DC4Cities
Tècnic de Comunicacions	3	3		B	
<b>Serveis i Aplicacions</b>	<b>14</b>	<b>8</b>	<b>6</b>		
Coordinador					Vacant
Cap de Càlcul i Aplicacions	1	1		A	Complement de cap de Servei
Cap d'Administració Electrònica	1	1		A	Complement de cap de Servei
Tècnic líder de Projectes	1	1		A	Complement de tècnic líder
Tècnic líder d'Aplicacions	1	1		A	Complement de tècnic líder
Tècnic d'Aplicacions	2		2	A	Projecte CloudFlow
Tècnic d'Aplicacions	1		1	B	Projecte Numexas
Tècnic de Projectes	3	3		A	
Tècnic de Projectes	4	1	3	B	Temporals, pendents de reassignar plaça
<b>Suport Bibliotecari</b>	<b>5</b>	<b>5</b>			
Coordinador	1	1		A	Complements de cap de Dept. i fusió I
Cap de l'Equipament GEPA	1	1		A	Complements de cap de Servei i fusió III
Cap del CCUC	1	1		B	Complements de cap de Servei i fusió II
Tècnic bibliotecari	2	2		B	1 a jornada reduïda de 30 h/s fins el 31-10
<b>Recursos d'Informació per a la Recerca</b>	<b>5</b>	<b>3</b>	<b>2</b>		
Coordinador	1	1		A	Complement de cap de Dept.
Cap de Repositoris d'Informació					Lloc de treball amortitzat (CE20, 22-07)
Tècnic de Recursos d'Informació	4	2	2	B	
<b>Aplicacions Bibliotecàries i Documentals</b>	<b>4</b>	<b>4</b>			
Coordinador	1	1		A	Complements de cap de Dept. i fusió I
Tècnic d'Aplicacions Bib. i Documentals	3	3		B	
<b>Altres</b>	<b>8</b>	<b>1</b>	<b>7</b>		
Tècnic de Compres Conjundes	1		1	A	Temporal, pendent de reassignar plaça
Tècnic de Compres Conjundes	1		1	B	Temporal, pendent de reassignar plaça
Tècnic de Projectes	6	1	5	A	1 fix adscrit a la UPC, 1 jor. red. a 30 h/s
<b>Total</b>	<b>71</b>	<b>46</b>	<b>25</b>		

① No inclou un tècnic d'Aplicacions fix en excedència especial des del 16-03-15 al 31-12-16.

② S'ha afegit un nou lloc de treball temporal, finançat a càrrec de facturació de serveis.

Aquesta plantilla no inclou dos contractes de reforç que van finalitzar el 31 de desembre per coordinar les relacions internacionals del sistema universitari català i per reforçar el programa UCATx donant suport a les demandes dels cursos en línia (MOOCs). Així doncs, el nombre de contractes laborals vigents a finals de desembre era de 73.

## Annex V.

### Tarifes

---

Aquest document descriu les tarifes dels serveis prestats pel CSUC (sense IVA) i la seva política de facturació, aprovades per la Comissió Executiva de 9 de desembre de 2015, excepte les de l'Anella Científica, que es van aprovar per la Comissió Executiva d'11 de març de 2016. Per al 2016 s'han mantingut les mateixes tarifes de serveis, a excepció de:

- a) La quota de compres conjuntes, que ha passat d'una quota fixa anual de 1.200 €/any, amb un màxim de l'1% del volum de la contractació del partícip, a una de variable d'un 0,25% de la contractació, amb un mínim de 600 o 1.200 €/any, per a tots els partícips i processos, a excepció de la BDC.
- b) La quota anual per a la renovació de les subscripcions de la Biblioteca Digital de Catalunya ha passat de 651.190,64 a 668.251,83 € per a les universitats públiques i la UOC, per l'increment del cost dels productes que la componen (2,62%). Per a la URL, la UVic-UCC i la BC, també s'ha incrementat en el mateix percentatge.
- c) La quota de suport a les aplicacions bibliotecàries s'ha transformat d'una quota a distribuir percentualment d'acord amb uns criteris aprovats l'any 2008 a una quota fixa per institució usuària, a conseqüència del procés de migració a un nou sistema compartit, de conformitat amb l'acord de la Comissió Executiva de 20 de juliol de 2015: 3.521,65 € per a la UB, 2.890,21 € per a la UPC, 2.542,82 € per a la UAB, 1.578,33 € per a la UPF, 1.374,41 € per a la UdL, 1.546,10 € per a la UdG, 1.571,27 € per a la URV i la UOC, 557,20 € per a la URL, 825,95 € per a la UVic-UCC i 2.832,72 €/mes per a la BC.
- d) La quota de preservació del TDX a MetaArchive ha passat de 6,05 a 14,50 €/mes, per l'increment del cost del producte (que ha passat de 1.800 \$ per any més 0,67 \$/GB d'emmagatzematge a 2.500 \$ i 1 \$/GB) i l'increment del dòlar (19,81%).
- e) La quota mensual d'operació i manteniment de la connexió a 1 Gbps al CATNIX que s'ha reduït de 433,89 a 300,00 €/mes, per adequar-la als preus de mercat de la resta de punts neutres europeus.
- f) La quota mensual d'ús industrial que s'ha desglossat en dues modalitats, una de 835,00 € i l'altra d'ús limitat de 277,34 €.
- g) La del Gestor de Propietat Intel·lectual Inteum, que s'ha fixat d'acord amb el canvi del dòlar i el cost de la llicència del proveïdor.

- h) A partir de l'1 d'abril, tant les quotes de connexió com les d'adhesió a l'Anella Científica s'han reduït per a la majoria de modalitats.

Per exemple, la quota de connexió metropolitana d'1 Gbps ha passat de 1.104,00 a 945,00 €/mes, la de 500 Mbps, de 969,29 a 765 €/mes, i la de 100 Mbps, de 508,05 a 450,00 €/mes.

Les quotes d'adhesió, que s'han ampliat de quatre a set grups, dependran del cabal de connexió i del nombre de punts, tenint en compte, però, que només s'han comptabilitzat els 3 punts de major cabal per al càlcul de la quota.

A més, de conformitat amb els acords adoptats per la Comissió Executiva de 13 d'octubre de 2015, s'han creat les següents tarifes:

- Per a l'assistència tècnica, operació i manteniment de la plataforma de federació d'identitats, 75 €/mes, a aplicar a totes les universitats del Consorci.
- Per a l'assistència tècnica, operació i manteniment de la plataforma de custòdia de certificats digitals (PCCD), 87,60 €/mes amb un descompte inicial per a aquest primer any d'un 40%, a aplicar a les vuit universitats impulsores d'aquest servei.

També s'han creat dues noves tarifes per al manteniment del GEPA: 352,20 i 176,10 €/mes, a aplicar a la URL i a la UVic-UCC, respectivament.

## 1. Administració electrònica

En aquest apartat s'engloben els serveis d'administració electrònica, a través dels quals es pretén afavorir la seva implantació a les universitats mitjançant plataformes compartides. Les tarifes han estat les següents:

	2016	2015
Quota mensual per als serveis e-Arxiu, e-Registre i e-Vot		
• Classe A	4.736,56	4.736,56
• Classe B	3.552,42	3.552,42
• Classe C	2.368,28	2.368,28
Quota d'alta d'e-Vot	1.235,83	1.235,83
Quota mensual d'operació d'e-Vot	1.217,09	1.217,09
Quota mensual d'operació d'e-Signatura	414,60	414,60
Quota mensual d'assistència tècnica, operació i manteniment de la plataforma de custòdia de certificats digitals (PCCD)	87,60	n/d
Quota mensual per al manteniment de la plataforma GESINTER	27,00	27,00
Quota d'alta al Servei de Certificació Digital	401,57	401,57



Totes les institucions públiques adherides a l'Anella Científica i les vinculades amb aquestes poden sol·licitar al CSUC l'emissió de certificats digitals del Consorci Administració Oberta de Catalunya tal com es descriu a [www.csuc.cat/scd](http://www.csuc.cat/scd) i d'acord a les seves tarifes<sup>4</sup>. La quota d'alta d'aquest servei no s'aplica a les institucions adherides als grups II-VII de l'Anella Científica.

Per al servei d'e-Vot, a més de la quota d'alta del CSUC, es requereix una segona quota d'alta d'entre 8.000 i 18.000 € a contractar directament al proveïdor tecnològic de la plataforma de vot electrònic, Scytl Secure Electronic Voting, per personalitzar la plataforma, proporcionar la formació i el suport necessari per a la posada en marxa del servei i, si escau, integrar els certificats digitals emprats a la universitat.

## 2. Anella Científica

Totes les institucions que compleixin els criteris d'adhesió<sup>5</sup> (universitats públiques i privades, centres i instituts tecnològics i de recerca, unitats docents o de recerca dels hospitals públics i privats, parcs científics i tecnològics, institucions que disposin de continguts digitals rellevants per a la comunitat científicotècnica, centres d'educació primària, secundària, de formació professional i superior no universitària, etc.) poden usar aquest servei, que es factura sota dos conceptes: la quota d'adhesió i la de connexió.

### 2.1. Quotes d'adhesió

Les **quotes d'adhesió** s'han mantingut invariables durant el primer trimestre d'enguany i han estat les següents per als quatre grups existents fins a 31 de març:

	<b>2015 i 2016 (T1)</b>
Quota mensual d'adhesió, Grup I	Gratuïta
Quota mensual d'adhesió, Grup II	349,44
Quota mensual d'adhesió, Grup III	698,88
Quota mensual d'adhesió, Grup IV	1.048,31

<sup>4</sup> Vegeu <http://web.aoc.cat/blog/serveis/catcert-t-cat-administracions/>.

<sup>5</sup> Vegeu <http://www.csuc.cat/criteris> per a més informació.

A partir de l'1 d'abril, s'han ampliat de quatre a set grups de manera que les quotes d'adhesió depenguin del cabal i del nombre de punts de connexió. Només es consideraran els tres punts amb més cabal per al càlcul de la quota d'adhesió:

Quota mensual d'adhesió	1r punt	Successius
I. Inferior a 10 Mbps	0,00	0,00
II. Fins a 100 Mbps	325,00	98,00
III. Fins a 200 Mbps	400,00	120,00
IV. Fins a 500 Mbps	600,00	180,00
V. Fins a 1 Gbps	700,00	210,00
VI. Fins a 2 Gbps	900,00	270,00
VII. Més de 2 Gbps	1.050,00	315,00

Per exemple, la quota d'adhesió per a una institució amb quatre connexions, una a 1 Gbps, una altra a 500 Mbps i dues de 100 Mbps, seria de  $700 + 180 + 98 = 978$  €/mes. Si ampliés amb una segona connexió de 500 Mbps, la quota d'adhesió passaria a ser de  $700 + 2 * 180 = 1.060$  €/mes.

La quota d'adhesió per a les universitats del Consorci es correspon a la del grup VII per a la UB, UAB i UPC; al V per a la UPF, UdL, UdG, URV, UOC i URL, i al IV per a la UVic-UCC, i no té en compte els punts d'accés addicionals.

La quota d'adhesió que s'ha aplicat a les institucions vinculades (centres adscrits o residències d'estudiants d'alguna universitat ja adherida a l'Anella Científica que es connectin amb un cabal màxim de 100 Mbps) ha estat del 25% de la quota que li correspondria pel seu cabal i punts d'accés<sup>6</sup>.

## 2.2. Quotes de connexió

Les **tarifes de connexió** han estat les indicades a la taula següent. Cal tenir en compte que en general han estat quotes mensuals, excepte en el cas de les altes, que han estat de pagament únic.

	2016 (T2-T4)	2015 i 2016 (T1)
<b>2-10 Gbps</b>		
Quota d'alta a 2-10 Gbps	8.800,00	13.550,00
Quota mensual de connexió directa a un node de presència	92,61	92,61
Quota mensual d'interconnexió redundada a 10 Gbps	3.460,00	3.843,48
Quota mensual de connexió metropolitana a 10 Gbps	2.260,00	2.455,74

<sup>6</sup> S'ha mantingut la reducció del 90% per a les institucions vinculades amb IP compartides. Aquest és un servei retirat i no admet nous clients.

	<b>2016 (T2-T4)</b>	<b>2015 i 2016 (T1)</b>
Quota mensual de connexió metropolitana a 2 Gbps	1.785,00	1.942,19
Quota mensual de connexió provincial a 10 Gbps	3.390,00	4.101,09
Quota mensual de connexió provincial a 2 Gbps	2.677,00	3.243,44
<b>200 Mbps - 1 Gbps</b>		
Quota d'alta a 200 Mbps - 1 Gbps	2.925,00	4.500,00
Quota mensual de connexió directa a un node de presència	51,45	51,45
Quota mensual de connexió metropolitana (1 Gbps)	945,00	1.104,00
Quota mensual de connexió metropolitana (500 Mbps)	765,00	969,29
Quota mensual de connexió metropolitana (200 Mbps)	610,00	764,03
Quota mensual de connexió provincial (1 Gbps)	1.715,00	n/d
Quota mensual de connexió provincial (500 Mbps)	1.375,00	1.600,47
Quota mensual de connexió provincial (200 Mbps)	1.110,00	1.205,29
<b>100 Mbps</b>		
Quota d'alta a 100 Mbps	1.625,00	2.500,00
Quota mensual de connexió directa a un node de presència	30,87	30,87
Quota mensual de connexió metropolitana	450,00	508,05
Quota mensual de connexió provincial	690,00	838,35
<b>10-40 Mbps</b>		
Quota d'alta a 10-40 Mbps	660,00	660,00
Quota mensual de connexió directa a un node de presència	30,87	30,87
Quota mensual de connexió metropolitana (40 Mbps)	390,00	440,37
Quota mensual de connexió metropolitana (20 Mbps)	365,00	414,90
Quota mensual de connexió metropolitana (10 Mbps)	351,00	381,06
Quota mensual de connexió provincial (40 Mbps)	675,00	753,66
Quota mensual de connexió provincial (20 Mbps)	600,00	694,35
Quota mensual de connexió provincial (10 Mbps)	550,00	660,51
<b>SHDSL</b>		
Quota d'alta amb SHDSL	250,00	250,00
Quota mensual de connexió a 8 Mbps amb encaminador	530,00	587,25
Quota mensual de connexió a 4 Mbps amb encaminador	375,00	418,50
Quota mensual de connexió a 2 Mbps amb encaminador	220,00	242,10
<b>ADSL</b>		
Quota d'alta amb ADSL	110,00	110,00
Quota mensual de connexió a 8 Mbps	182,07	182,07
Quota mensual de connexió a 4 Mbps	118,53	118,53
Quota mensual de connexió a 2 Mbps	93,15	93,15
Quota mensual de connexió a 1 Mbps	67,77	67,77
Quota d'alta encaminador	70,00	70,00
Quota mensual de lloguer de l'encaminador	25,00	25,00

	2016 (T2-T4)	2015 i 2016 (T1)
<b>Altres serveis</b>		
Quota mensual per als punts d'accés amb doble escomesa	100,00	100,00
Quota mensual per als punts d'accés amb doble connexió	+50% quota	+50% quota

Per a les noves connexions, les tarifes indicades (quota d'alta i quota mensual de la connexió) estan subjectes a un estudi de viabilitat que caldrà realitzar individualment per a cada institució que ho sol·liciti i, per tant, són orientatives.

Per mantenir la cohesió territorial entre totes les institucions adherides, excepte les entitats que participin en projectes d'R+D+I, durant i per al seu desenvolupament (categoria B.3), la primera connexió de cada institució es factura amb una tarifa de connexió metropolitana, independentment de la seva ubicació geogràfica. El CSUC assumeix el cost dels enllaços interprovincials a Girona, Lleida i Tarragona i la diferència entre el cost provincial i la facturació metropolitana, a càrrec de les subvencions concedides per la Generalitat de Catalunya.

La quota d'alta per a les noves institucions ha estat la indicada a la taula anterior, a excepció de les institucions que s'hagin connectat a un punt d'accés compartit, que han gaudit d'un descompte del 30%.

Per a les institucions que s'hagin connectat localment, s'ha aplicat un descompte d'un 50% a la quota d'alta.

Si diverses institucions comparteixen físicament un únic punt d'accés, o una mateixa institució disposa de més d'un port de connexió al mateix punt d'accés, s'han aplicat a les quotes de connexió els descomptes que es mostren a continuació, que el CSUC ha repercutit proporcionalment entre totes les institucions allà ubicades.

	2016 (T2-T4)	2015 i 2016 (T1)
<b>Descompte per punt d'accés</b>		
1r port (corresponent al de més amplada de banda)	0%	0%
2n port	35%	20%
3r port	50%	40%
4t port i successius	80%	80%

La quota mensual de la connexió es podria repartir entre les institucions que comparteixin un mateix punt d'accés, sempre i quan aquestes emprin el mateix port i comparteixin el cabal d'accés.

Per a les connexions de projectes especials a 40-100 Gbps, les de caire de preproducció i les d'entorn de proves per a la recerca en xarxes, no hi ha una tarifa estàndard com per a totes les altres. Per això, s'aplica a la institució el cost real que factura el proveïdor, excepte si hi ha una subvenció específica que la sufraga.

## 2.3. Altres quotes

La quota de Veu per Internet a l'Anella (VIA) no està inclosa a la quota d'adhesió i s'ha facturat només a les institucions usuàries d'aquest servei:

	2016	2015
Quota mensual per cursar les trucades interprovincials	321,55	321,55
Quota mensual de connexió al node neutre de veu		
• Classe A	150,00	150,00
• Classe B	90,00	90,00

La quota mensual per accedir a internet a través de la línia pròpia del Servei d'Accés Directe (SAD) ha estat de 2,50 €/Mbps fins el 31 de març i és de 2,00 €/Mbps a partir de l'abril.

Per a les institucions no afiliades a RedIRIS, se'ls ofereix un cabal d'accés a internet del 20% del cabal agregat de les seves connexions a l'Anella Científica (per exemple, 20 Mbps si la institució està connectada a 100 Mbps, o 100 Mbps si ho està a 500 Mbps).

## 3. Càlcul Científic

Aquest apartat descriu les tarifes dels serveis de càlcul d'altres prestacions i de disseny de fàrmacs.

### 3.1. Càlcul d'Altes Prestacions

El Servei de Càlcul d'Altes Prestacions (CAP) pot ser contractat tant per institucions acadèmiques com per entitats industrials. S'ha facturat d'acord amb el nombre d'hores computacionals (HC) usades.

	2016	2015
Projectes acadèmics	0,05	0,05
Projectes industrials (ús compartit)	0,10	0,10
Projectes industrials (ús dedicat)	0,14	0,14

Per als primers, el preu ha estat de 0,05 €. Les hores adquirides directament per la institució es poden complementar amb hores (gratuites) de la DGR. Hi poden accedir els grups de càlcul mitjans (és a dir, els grups que adquireixin un mínim de 80.000 HC), que poden disposar de 40.000 HC addicionals, i grans (amb un mínim de 150.000 HC), que poden disposar d'un nombre il·limitat d'HC, amb l'única limitació dels recursos disponibles.

Per als segons, les entitats industrials, el preu de l'HC ha estat de 0,10 € per a treballs executats en mode compartit, i de 0,14 € per als executats en entorns dedicats a un únic projecte (ja sigui per qüestions de rendiment o de confidencialitat). Aquestes entitats gaudeixen d'un descompte que

s'aplica en cas de sol·licitar-se més de 5.000 HC: un 1% acumulatiu per cada 5.000 HC addicionals contractades (amb un descompte màxim del 20% si s'utilitzen més de 105.000 HC). Per exemple, en el cas d'usar entre 20.000 i 24.999 HC, el descompte aplicat al conjunt de les hores a facturar és d'un 3% i, per tant, el preu de l'HC aplicat (entorn compartit) és de 0,097 €.

### 3.2. Disseny de Fàrmacs

Les tarifes del Servei de Disseny de Fàrmacs (SDF), per a grups acadèmics o pertanyents a la indústria, han estat les indicades a la taula següent.

Aquestes quotes inclouen la possibilitat de realitzar fins a 5.000 hores anuals de càlcul en els dos servidors disponibles per a aquest servei. Si se'n necessitessin d'addicionals, es poden contractar d'acord amb les tarifes indicades per al servei de Càlcul d'Altes Prestacions.

	2016	2015
Quota d'alta acadèmica	246,27	246,27
Quota mensual d'ús acadèmic	138,66	138,66
Quota d'alta industrial	1.236,86	1.236,86
Quota mensual d'ús industrial	835,00	
Quota mensual d'ús industrial limitat	277,34	277,34

Els grups acadèmics poden accedir a qualsevol dels programaris disponibles, mentre que els industrials hi tindran accés segons les condicions d'adquisició.

## 4. Compres Conjunes

Totes les entitats que participin en processos de compres conjunes iniciats el 2016, excepte els partícips actuals en les compres de la BDC, han de sufragar les quotes següents:

	2016	2015
Quota anual de participació en una compra conjunta	0,25%	1.200
• Mínim per partípcip classe A	1.200,00	
• Mínim per partípcip classe B	600,00	
Descompte a partir de 6 compres	10%	10%

La quota anual per cada partípcip s'ha calculat a partir del seu volum anual contractat<sup>7</sup>, amb un mínim de 600 o 1.200 €/any, depenent dels serveis prestats a la institució. La modalitat A (1.200 €) dóna dret a consultes, a eines complementàries per a la gestió i a la participació en els

<sup>7</sup> El volum anual ve determinat per l'import licitat en els procediments oberts. En els acords marc, es s'ha calculat la tarifa definitiva a aplicar en funció dels contractes derivats realitzats. Si aquesta informació no ha estat disponible fins a finals d'aquest exercici, s'ha facturat a l'abril la quota mínima (600 o 1.200 €) i posteriorment s'ha calculat la tarifa definitiva a aplicar.

grups de treball, mentre que la modalitat B (600 €) únicament suposa l'adhesió al contracte per gaudir-ne dels beneficis contractuals (preu, qualitat, prestacions...).

A més d'aquesta quota de participació genèrica per a totes les compres conjuntes, cada servei pot incorporar una tarifa específica per fer-ne el seu control i seguiment i una quota d'alta per la incorporació a la compra conjunta calculada d'acord amb les hores esmerçades en fer aquesta integració.

## 5. Infraestructura al núvol i altres serveis de CPD

En aquest apartat s'indiquen les tarifes per als serveis d'infraestructura al núvol (IaaS) i altres serveis de CPD de què disposa el CSUC.

### 5.1. Allotjament de servidors

Les tarifes per als servidors allotjats, que pot sol·licitar qualsevol institució adherida a l'Anella Científica, han estat les següents:

	2016	2015
Quota d'alta d'allotjament	665,59	665,59
Quota mensual d'allotjament de servidor (< 1,5 kW/h)	373,98	373,98
Quota mensual per cada kW/h adicional	198,84	198,84
Quota mensual per ranura	34,09	34,09

La quota d'operació i manteniment dóna dret a 2 ranures; les addicionals es facturen a part, amb un descompte de (N-8)% a partir de la 9a ranura contractada, fins a la 30a.

Si es necessiten còpies de seguretat i/o espai en disc i/o cinta adicional; les tarifes a aplicar en aquest cas són les indicades a l'apartat 5.3 per a emmagatzematge de dades.

### 5.2. Hostatge de servidors

En aquest apartat s'indiquen les tarifes per als servidors hostatjats, que pot sol·licitar qualsevol institució adherida a l'Anella Científica. El CSUC ofereix aquesta infraestructura en dues modalitats: servidors gestionats i pagament per ús.

Per al primer cas, el servei inclou assistència tècnica, operació i manteniment de la infraestructura i, a més, suport d'incidències i actualització i manteniment del programari base (sistema operatiu). Les tarifes han estat les següents:

	2016	2015
<b>Servidors gestionats</b>		
Quota d'alta de servidor	554,65	554,65
Quota mensual H1 (1 VCPU, 1 GB RAM, 50 GB disc)	186,00	186,00
Quota mensual H2 (2 VCPU, 2 GB RAM, 50 GB disc)	208,00	208,00
Quota mensual H3 (2 VCPU, 4 GB RAM, 50 GB disc)	231,00	231,00
Quota mensual H4 (4 VCPU, 4 GB RAM, 50 GB disc)	253,00	253,00
Quota mensual per (+1 VCPU +1 GB RAM)	22,00	22,00
<b>Serveis opcionals per a servidors gestionats</b>		
Quota d'alta a base de dades Oracle	554,65	554,65
Quota mensual per l'accés a bases de dades Oracle	55,46	55,46

Per al cas de la infraestructura en modalitat de pagament per ús, existeix una quota d'alta de 160 € per donar d'alta la institució a la plataforma d'autoservei. Les tarifes per ús de la infraestructura han estat les següents:

	2016	2015
<b>Servidors pagament per ús</b>		
Quota per hora H1 (1 VCPU, 1 GB RAM, 50 GB disc)	0,08	0,08
Quota per hora H2 (2 VCPU, 2 GB RAM, 50 GB disc)	0,14	0,14
Quota per hora H3 (2 VCPU, 4 GB RAM, 50 GB disc)	0,20	0,20
Quota per hora H4 (4 VCPU, 4 GB RAM, 50 GB disc)	0,25	0,25
Quota per hora per (+1 VCPU +1 GB RAM)	0,06	0,06

Per als servidors en modalitat de pagament per ús, s'ha fet un descompte del 50% si en el moment de la contractació la institució sol·licitant ha manifestat un compromís d'ús continuat de la infraestructura d'un mínim d'un any.

Per a qualsevol d'aquests serveis, si s'han necessitat còpies de seguretat i/o espai en disc i/o cinta addicional; les tarifes a aplicar en aquest cas han estat les indicades a l'apartat següent per a emmagatzematge de dades.

A més, el CSUC disposa d'altres serveis d'hostatge:

	2016	2015
Quota mensual per al gestor de propietat intel·lectual Inteum		
• Classe A	162,78	162,78
• Classe B	122,09	122,09
Quota mensual d'assistència tècnica, operació i manteniment de la plataforma de federació d'identitats	75,00	n/d
Quota mensual d'op. i manteniment màquina virtual Linux <sup>1</sup>	88,74	88,74
Quota mensual d'operació i manteniment de domini	14,43	14,43
Quota mensual d'operació i manteniment de correu electrònic		



	2016	2015
(bloc fins a 150 usuaris)	14,43	14,43

<sup>1</sup> Aquest és un servei retirat i no admet nous clients.

### 5.3. Emmagatzematge de dades

Per a l'emmagatzematge de dades el CSUC disposa d'espai en disc i en cinta. Per a l'ús d'aquests suports (ja sigui per ampliar un servidor allotjat, com a infraestructura al núvol o per a còpies de seguretat) les tarifes han estat les següents:

	2016	2015
Quota mensual per cada bloc de 100 GB (cinta)	5,50	5,50
Quota mensual per cada bloc de 10 GB (disc)	0,85	0,85

Per volums de dades superiors als 10 TB, ja sigui en disc o en cinta, la tarifa a aplicar s'ha determinat d'acord amb els requeriments.

Les còpies de seguretat de servidors allotjats o hostatjats (en aquest cas, ja siguin gestionats o en modalitat de pagament per ús) poden fer-se sobre disc o sobre cinta. Aquest servei pot contractar-se també com a *cloud storage*, per fer una còpia de seguretat al CSUC des de la infraestructura pròpia de la institució. A més de les tarifes anteriors, en base a l'espai necessari, cal tenir en compte les següents:

	2016	2015
<b>Còpia de seguretat en disc</b>		
Quota d'alta	80,00	80,00
<b>Còpia de seguretat en cinta</b>		
Quota d'alta (inclou llicència)	1.053,70	1.053,70
Quota mensual d'operació i manteniment (1r any i successius)	15,81	15,81
Quota mensual còpia externa a armari ignífug (opcional)	40,00	40,00

## 6. Punt Neutre d'Internet a Catalunya (CATNIX)

El Punt Neutre d'Internet a Catalunya (CATNIX) interconnecta operadors de telecomunicacions, proveïdors d'internet i la comunitat científica catalana. Les tarifes, tant per la interconnexió de dades com de veu, han estat les següents:

	2016	2015
Quota d'alta	1.954,60	1.954,60
Quota mensual d'operació i manteniment 100 Mbps	288,70	288,70
Quota mensual d'operació i manteniment 1 Gbps	300,00	433,89

	2016	2015
Quota mensual d'operació i manteniment 10 Gbps	867,78	867,78
Quota mensual per a l'extensió a Telvent	50,00	50,00
Quota d'activació d'una VLAN	118,88	118,88
Quota mensual per ranura	34,09	34,09

Els membres del CATNIX podran disposar de ports addicionals a la mateixa seu, tant de Fast Ethernet (100 Mbps) com de gigabit (1 Gbps), amb un descompte a la quota d'operació d'un 30%.

A l'emplaçament ubicat a les instal·lacions del CSUC, en concret a l'Edifici Annexus, la quota d'operació i manteniment dóna dret a 4 ranures; les addicionals es facturen a part, amb un descompte de (N-8)% a partir de la 9a ranura contractada, fins a la 30a.

## 7. Repositoris digitals

### 7.1. Repositoris cooperatius

El repositori de tesis doctorals (TDX/R) és obert a la participació de qualsevol universitat espanyola, mentre que el de recerca (RECERCAT) i el de materials docents (MDX), a la de qualsevol institució adherida a l'Anella Científica; el de revistes (RACO), a qualsevol institució editorial; i el de documents digitals (MDC), a qualsevol biblioteca consorciada, associada o col·laboradora. Les quotes han estat les següents:

	2016	2015
Quota d'alta (TDX, RECERCAT i MDX)	1.235,83	1.235,83
Personalització per plantilla	900,38	900,38
Quota mensual d'operació (fins a 10 GB)	55,46	55,46
Quota mensual de preservació del TDX a MetaArchive	14,50	6,05
Quota mensual d'operació per al RACO professional	85,00	85,00
<b>Memòria Digital de Catalunya (MDC)</b>		
<b>Grup I: quota mensual per a membres associats</b>		
● Fins a 2 GB	0,00	0,00
● Entre més de 2 GB i 20 GB	20,39	20,39
● Entre més de 20 GB i 50 GB	40,76	40,76
● Més de 50 GB	61,15	61,15
<b>Grup II: quota mensual per a membres col·laboradors</b>		
● Fins a 2 GB	0,00	0,00
● Entre més de 2 GB i 20 GB	40,76	40,76
● Entre més de 20 GB i 50 GB	61,15	61,15
● Més de 50 GB	81,54	81,54

La quota mensual d'operació per a TDX, RECERCAT i MDX inclou fins a 10 gigabytes (GB) d'espai en disc; si és necessari més espai, s'aplicarà la tarifa que s'indica a l'apartat corresponent d'emmagatzematge de dades.

Els repositoris TDX, RECERCAT i MDX tenen un alt grau de personalització per defecte: la quota "Personalització per plantilla" s'aplica únicament quan una institució sol·licita un grau de personalització superior al facilitat per defecte.

Per a les institucions usuàries de RECERCAT que figuren a la pàgina d'entrada del portal sota un nom genèric (com per exemple, consorcis o centres de recerca) la quota d'alta ha estat d'un 20% de la regular i la d'operació, d'un 50%. Si només es capturen les metadades de la institució, s'ha facturat el 50% de la quota d'operació. En tot cas, la quota mínima d'operació ha estat, com a mínim, del 50% de la quota d'operació regular, no podent-se aplicar simultàniament els dos descomptes indicats anteriorment.

## 7.2. Repositoris institucionals

El CSUC desenvolupa repositoris institucionals a mida. Per a aquests, es presentarà una tarifa *ad hoc*, ja que el grau de personalització, la tipologia dels documents a incloure-hi, o la càrrega de dades inicial, entre d'altres, poden afectar el cost del desenvolupament.

Els repositoris institucionals poden hostatjar-se al CSUC. En aquest cas, les tarifes han estat les següents:

	2016	2015
Quota mensual hostatge bàsic	425,00	425,00
Quota mensual hostatge en alta redundància	850,00	850,00
Quota mensual hostatge en alta redundància amb servidor de continguts audiovisuals	1.100,00	1.100,00

Cal tenir en compte que els repositoris hostatjats requereixen d'espai en disc i en cinta, que serà facturat d'acord amb les tarifes indicades a l'apartat corresponent al servei d'emmagatzematge de dades.

## 8. Serveis a biblioteques

Aquest apartat descriu les tarifes per als diversos serveis de suport a les biblioteques.

### 8.1. Serveis de suport a les biblioteques

El CSUC presta diferents serveis generals a les biblioteques entre els quals destaquen la coordinació de normatives catalogràfiques, el manteniment dels registres bibliogràfics en el catàleg col·lectiu, els acords de préstec entre biblioteques, la representació de les biblioteques davant fòrums professionals i la difusió de les seves activitats.

	2016	2015
Quota mensual per als serveis bibliotecaris	1.088,02	1.088,02

### 8.2. Catàleg Col·lectiu de les Universitats de Catalunya (CCUC)

El Catàleg Col·lectiu de les Universitats de Catalunya (CCUC) és un catàleg amb més de 5 milions de títols que dona accés a més de 10 milions de documents físics. Incorpora els fons de les biblioteques membres del CSUC i d'altres biblioteques associades. El CCUC és una eina de catalogació cooperativa i un instrument d'informació bibliogràfica.

	2016	2015
Quota d'alta per a la integració inicial amb càrrega automàtica de registres		
• Fins a 20.000 registres bibliogràfics	1.977,24	1.977,24
• Entre 20.000 i 75.000 registres bibliogràfics	2.558,88	2.558,88
• Més de 75.000 registres bibliogràfics	3.140,40	3.140,40
<b>Grup I: universitats públiques catalanes, biblioteques dels departaments de la Generalitat de Catalunya i casos especials d'entitats privades amb finalitat cultural</b>		
• Fins a 20.000 registres bibliogràfics	164,77	164,77
• Entre 20.000 i 75.000 registres bibliogràfics	213,24	213,24
• Més de 75.000 registres bibliogràfics	261,70	261,70
<b>Grup II: universitats públiques no catalanes, biblioteques dependents de l'administració local, autonòmica o estatal, entitats privades sense afany de lucre...</b>		
• Fins a 20.000 registres bibliogràfics	213,24	213,24
• Entre 20.000 i 75.000 registres bibliogràfics	261,70	261,70
• Més de 75.000 registres bibliogràfics	310,17	310,17
<b>Grup III: altres entitats privades</b>		
• Fins a 20.000 registres bibliogràfics	261,70	261,70
• Entre 20.000 i 75.000 registres bibliogràfics	310,77	310,77
• Més de 75.000 registres bibliogràfics	358,63	358,63

Per a institucions que han mantingut els registres al CCUC sense catalogar-ne de nous, s'ha fet una bonificació del 50% de la quota corresponent.

### 8.3. Biblioteca Digital de Catalunya

El CSUC gestiona la Biblioteca Digital de Catalunya que conté tant informació electrònica contractada conjuntament per les biblioteques membres del CSUC, d'accés restringit, com els repositoris que contenen documentació generada per les institucions de l'àmbit del Consorci, d'accés obert.

	2016	2015
Quota anual a distribuir per a les subscripcions a la BDC <sup>2</sup>	668.251,83	651.190,64
Quota anual per a les subscripcions a la BDC de la URL	37.054,50	36.108,46
Quota anual per a les subscripcions a la BDC de la UVic-UCC	23.168,73	22.577,21
Quota anual per a les subscripcions a la BDC de la BC	31.115,61	30.321,19

<sup>2</sup> La distribució ha estat basada en la fórmula acordada pels vicerectors de Recerca de les universitats públiques de Catalunya, reunits el 31 de gener del 2000: 20,21% per a la UB, 15,94% per a la UAB, 15,58% per a la UPC, 9,31% per a la UPF, 8,00% per a la UdL, 8,66% per a la UdG, 9,08% per a la URV i 13,22% per a la UOC.

### 8.4. Aplicacions Bibliotecàries i Documentals

El CSUC dóna suport a programari i aplicacions específiques de biblioteques (com, per exemple, el programari de gestió bibliotecària) o documentals i vetlla perquè la presència de les metadades de les aplicacions bibliotecàries consorciades siguin visibles a internet. A més a més dels serveis generals, a petició de les institucions, es poden prestar serveis a mida que han estat facturats segons les tarifes corresponents.

	2016	2015
Quota mensual per al suport informàtic de la UB	3.521,65	6.347,81
Quota mensual per al suport informàtic de la UAB	2.890,21	5.209,64
Quota mensual per al suport informàtic de la UPC	2.542,82	4.583,45
Quota mensual per al suport informàtic de la UPF	1.578,33	2.844,95
Quota mensual per al suport informàtic de la UdL	1.374,41	2.477,39
Quota mensual per al suport informàtic de la UdG	1.546,10	2.786,86
Quota mensual per al suport informàtic de la URV	1.571,27	2.832,23
Quota mensual per al suport informàtic de la UOC	1.571,27	2.832,23
Quota mensual per al suport informàtic de la URL	557,20	1.004,35
Quota mensual per al suport informàtic de la UVic-UCC	825,95	1.488,78
Quota mensual per al suport informàtic de la BC	2.832,72	5.106,00

	2016	2015
Quota mensual per al manteniment del clúster de Millennium		
• Classe A	276,86	276,86
• Classe B	158,24	158,24
• Classe C	105,50	105,50
• Classe D	79,12	79,12
Quota mensual per al manteniment del programari Millennium		
• Classe B	287,61	287,61
• Classe C	191,74	191,74
• Classe D	143,81	143,81
Quota mensual per al manteniment dels mòduls consorciats		
• Classe B	108,01	108,01
• Classe C	72,01	72,01
• Classe D	54,01	54,01
Quota mensual per a l'assistència tècnica i l'operació		
• Classe B	727,49	727,49
• Classe D	363,75	363,75
Quota mensual per al manteniment remot de Millennium i SFX/MetaLib	207,43	207,43
Gestió d'enllaços	207,43	207,43

## 8.5. Gestió d'Espais per a la Preservació (GEPA)

El magatzem GEPA és un servei cooperatiu per guardar i conservar documents de baix ús, garantint la seva accessibilitat futura per a quan es necessitin.

	2016	2015
Quota mensual a distribuir per al manteniment del GEPA <sup>3</sup>	3.858,06	3.858,06
Quota mensual extraordinària a distribuir per al GEPA <sup>3</sup>	3.981,48	3.981,48
Quota mensual per al manteniment del GEPA		
• Classe A	352,20	n/d
• Classe B	176,10	n/d
Quota anual per metre lineal emmagatzemat per a fons propis	6,70	6,70
Quota anual de participació, per usar fins a 100 metres de prestatges	100,00	100,00
Quota anual de participació, per usar entre 100 i 250 metres de prestatges	250,00	250,00
Quota anual de participació, per usar més de 500 metres de prestatges	500,00	500,00

<sup>3</sup> La distribució ha estat basada en la fórmula acordada pels vicerectors de Recerca de les universitats públiques de Catalunya, reunits el 31 de gener del 2000: 20,21% per a la UB, 15,94% per a la UAB, 15,58% per a la UPC, 9,31% per a la UPF, 8,00% per a la UdL, 8,66% per a la UdG, 9,08% per a la URV i 13,22% per a la UOC.

## 9. Altres serveis

El Programa Select Plus permet als centres adherits a l'Anella Científica beneficiar-se de reduccions en la despesa total i en la complexitat de les compres de llicències del programari Microsoft.

El grup d'aplicacions de la llicència Select Plus inclou productes com Excel, Word, Project, Visual Studio, Publisher, etc. Dins el grup de servidors hi ha el programari que s'executa en servidors de xarxa com Microsoft Windows Server, així com llicències d'accés client a servidor. El programari disponible en aquest servei pot consultar-se a [http://www.csuc.cat/sites/default/files/docs/euro\\_eurozone\\_select\\_plus\\_academic\\_licencing\\_2012-sep.xls](http://www.csuc.cat/sites/default/files/docs/euro_eurozone_select_plus_academic_licencing_2012-sep.xls).

Per al desenvolupament de projectes, el preu del tècnic/hora ha estat de 39,93 €.

## 10. Política de facturació

La política de facturació del CSUC ha estat la següent:

- a) En general, els serveis s'han facturat per mesos avançats entre els dies 1 i 10 de cada mes, excepte el servei de Càlcul d'Altes Prestacions i l'hostatge de servidors en modalitat de pagament per ús<sup>8</sup>, que s'ha facturat per mesos vençuts en base al consum realitzat.

Si l'import anual del servei a facturar és inferior a 5.000 €, la institució pot optar per una única factura anual o fraccionar-la en dos o quatre pagaments.

- b) La quota del Servei de Disseny de Fàrmacs per als laboratoris i les del CATNIX s'han facturat a l'abril per a tot l'any, excepte si s'ha sol·licitat explícitament fraccionar-les mensualment o trimestralment. En aquest cas, s'ha fet per mesos o trimestres avançats.
- c) La quota de la Biblioteca Digital de Catalunya s'ha facturat a l'octubre.
- d) Les quotes per a serveis generals bibliotecaris, CCUC i GEPA, facturades com a contraprestació de serveis propis de biblioteques (no de magatzem en el cas del GEPA) han tingut el caràcter d'operacions exemptes d'IVA en virtut de l'article 20.1.14, de la Llei 37/1992, de 28 de desembre de l'Impost sobre el Valor Afegit i, en conseqüència, s'han facturat amb un IVA del 0%.
- e) Les factures per a les universitats consorciades s'han adreçat per defecte als gerents, amb còpia als directors de serveis informàtics o bibliotecaris en funció del servei. Si la institució vol modificar aquest procediment, ho ha de comunicar al director d'Administració i Finances.
- f) El termini de venciment de les factures ha estat a 30 dies des de la data de la seva recepció.

---

<sup>8</sup> En el cas d'ús continuïtat, es podrà facturar a mesos avançats, com la majoria de serveis.